



LIFELONG INVESTING 50+

คู่มือการเงินการลงทุน
สำหรับคนวัย 50+

วางแผนดี
มีเงินใช้ตลอดวัยเกษียณ
แบบไม่ต้องกังวล ❤️



คำนำ



เมื่อก้าวเข้าสู่วัย 50+ หลายคนเริ่มตั้งคำถามกับชีวิตว่า
“เงินที่มีจะพอใช้ไปตลอดหรือไม่”
“ถ้าเจ็บป่วยใครจะดูแล”
“ทรัพย์สินที่สะสมมาจะถูกจัดการอย่างไร”
คำถามเหล่านี้ไม่ใช่เรื่องน่ากังวล หากเราเริ่มวางแผนอย่างเข้าใจและรอบด้าน

หนังสือ LIVELONG INVESTING 50+ คู่มือการเงินการลงทุน
สำหรับคนวัย 50+ เล่มนี้จัดทำขึ้นเพื่อเป็นเพื่อนคู่คิดช่วยให้ประชาชนวัย 50+
ได้เข้าใจสิทธิของตนเอง รู้แหล่งรายได้หลังเกษียณ ตรวจสอบสุขภาพทางการเงิน
เพื่อเตรียมพร้อมก่อนเกษียณ แนวทางการลงทุน ที่เหมาะสมกับวัย 50+
ตลอดจนการวางแผนพินัยกรรมการเงินและพินัยกรรมชีวิต เพื่อให้สามารถ
ใช้ชีวิตหลังเกษียณได้อย่างมั่นคงมีคุณค่าและมีศักดิ์ศรี

การวางแผนการเงินไม่ใช่เรื่องของตัวเลขเพียงอย่างเดียวแต่คือการ
วางแผนชีวิต เพื่อดูแลตนเองและคนที่เรารัก ในวันที่เราอาจดูและอะไร ๆ ไม่ได้
เหมือนเดิม

หวังเป็นอย่างยิ่งว่าหนังสือคู่มือเล่มนี้ จะเป็นจุดเริ่มต้นที่ดีของการ
เกษียณอย่างมีความหมายของวัย 50+

สำนักงานคณะกรรมการกำกับหลักทรัพย์และตลาดหลักทรัพย์ (ก.ล.ต.)
มีนาคม 2569

สารบัญ

หัวข้อ	หน้า
บทที่ 1 คุณรู้ไหม เกษียณแล้วได้รับสิทธิด้านใดบ้าง ?	5
บทที่ 2 แหล่งสร้างรายได้ของวัยเกษียณ	12
บทที่ 3 ตรวจเช็ค “สุขภาพทางการเงิน”	16
บทที่ 4 เข้าใจการลงทุนในตลาดทุนสำหรับวัย 50+	24
บทที่ 5 เข้าใจตนเองก่อนลงทุนและจุดเริ่มต้นของ การลงทุนในวัย 50+	27
บทที่ 6 ผลิตภัณฑ์การเงินและการลงทุนที่เหมาะสมกับวัย 50+	29
บทที่ 7 จัดพอร์ตการลงทุนสำหรับวัย 50+	57
บทที่ 8 ประกันที่เหมาะสมกับวัย 50+	64
บทที่ 9 ข้อควรระวังและรู้ทันภัยกลโกงหลอกลวง	65
บทที่ 10 พินัยกรรมการเงิน วางแผนทรัพย์สินอย่างเข้าใจ	67
บทที่ 11 พินัยกรรมชีวิต วางแผนชีวิตในวาระสุดท้าย	68

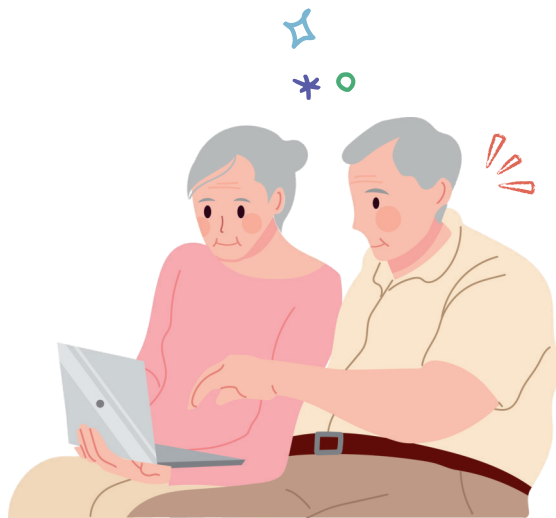


บทนำ

วัย 50+ จุดเปลี่ยนสำคัญของชีวิตการเงินวัย 50 ปีขึ้นไป คือ ช่วงเวลาสำคัญของชีวิต จากวัยที่ “สะสม” กำลังเปลี่ยนสู่วัยที่ต้อง “รักษาและบริหาร” สิ่งที่มี

หลายคนยังทำงาน มีรายได้ และมีศักยภาพ แต่ในขณะเดียวกัน เวลาที่เหลือในการแก้ไขความผิดพลาดทางการเงินก็เริ่มน้อยลง การตัดสินใจทางการเงินในช่วงนี้จึงต้องรอบคอบมากกว่าที่เคย บทบาทของการลงทุนในวัยนี้ ไม่ใช่การแสวงหาผลตอบแทนสูงสุด แต่คือการสร้างความมั่นคง ลดความเสี่ยง และทำให้เงินสามารถดูแลเราไปได้ตลอดชีวิต

เพราะ “การเกษียณที่ดี” ไม่ได้เกิดจากโชค แต่เกิดจากการวางแผน ที่เข้าใจและลงมือทำอย่างถูกต้อง



บทที่ 1

คุณรู้ไหม เกษียณแล้วได้รับสิทธิด้านใดบ้าง ?

ประชาชนไทยวัยเก๋าที่มีสัญชาติไทยและอายุ 60 ปีขึ้นไป จะได้รับสิทธิและการสนับสนุนด้านต่าง ๆ ตามพระราชบัญญัติผู้สูงอายุ พ.ศ. 2546
ชวนคุณรู้จัก 13 สิทธิ ที่วัยเก๋าท่านนั้นจะได้รับ

เกษียณแล้วได้รับสิทธิด้านใดบ้าง?

1

การแพทย์และสาธารณสุข

เช่น ได้รับบริการช่องทางพิเศษ และมีเจ้าหน้าที่ให้ความช่วยเหลือ



2

การศึกษา การศาสนา และข้อมูลข่าวสาร

เช่น ได้รับการศึกษาหลักสูตรเกี่ยวกับผู้สูงอายุทั้งในระบบนอกระบบและตามอัธยาศัย



3

การประกอบอาชีพ ฝึกออาชีพที่เหมาะสม

เช่น ได้รับข้อมูลคำปรึกษาข่าวสาร ตลาดแรงงาน การอบรมและการฝึกอชีพ การจัดหางานสำหรับผู้สูงอายุเป็นการเฉพาะ



4

การพัฒนาตนเอง การมีส่วนร่วมในกิจกรรมทางสังคม การรวมกลุ่มในลักษณะเครือข่าย/ชุมชน

เช่น ได้รับการสนับสนุน ให้มีส่วนร่วมในกิจกรรมในชุมชนหรือระหว่างชุมชน



5

การอำนวยความสะดวกและความปลอดภัยในอาคาร สถานที่ ยานพาหนะ บริการสาธารณะอื่น

เช่น ได้รับการจัดที่นั่งสำรองและบริการรถ Wheelchair



6

การลดหย่อนค่าโดยสารและการอำนวยความสะดวกในการเดินทาง

เช่น ได้รับการยกเว้นค่าโดยสารรถเมล์ รถไฟ รถไฟฟ้า เรือโดยสาร



7

การยกเว้นค่าเข้าชมสถานที่ของรัฐ

เช่น ได้รับการยกเว้นค่าเข้าชม พิพิธภัณฑ์ อุทยานแห่งชาติ



9

การให้คำแนะนำ ประเมินการอื่นที่เกี่ยวข้องในทางคดี และในทางการแก้ไขปัญหาคอรัปชั่น

เช่น ได้รับคำปรึกษาทางกฎหมายจากหน่วยงานรัฐ และได้รับความช่วยเหลือตามความจำเป็น



11

การช่วยเหลือเงินเบี้ยยังชีพ

เช่น ได้รับเบี้ยยังชีพผู้สูงอายุ รายเดือนเริ่มที่ 600 บาท/เดือน



13

การสงเคราะห์ในการจัดการศพตามประเพณี เช่น ได้รับการช่วยเหลือเรื่องงานศพตามประเพณี กรณีไม่มีญาติหรือผู้ดูแล



8

การช่วยเหลือผู้สูงอายุ ซึ่งได้รับอันตรายจากการถูกทารุณกรรม หรือถูกแสวงหาประโยชน์ โดยมีขอบด้วยกฎหมาย หรือถูกทอดทิ้ง



เช่น ได้รับคำปรึกษา จัดหาที่พักปลอดภัยและฟื้นฟูสภาพร่างกายและจิตใจ

10

การช่วยเหลือด้านที่พักอาศัย อาหาร และเครื่องนุ่งห่ม ให้ตามความจำเป็นอย่างทั่วถึง เช่น ได้รับการปรับปรุงที่อยู่อาศัย หรือจัดให้มีที่อยู่อาศัยสำหรับผู้ที่ไม่มียู่



12

การติดตามที่คณะกรรมการประกาศกำหนด เช่น ได้รับการตรวจสุขภาพ ทดสอบสมรรถภาพร่างกาย การจัดกิจกรรมนันทนาการสำหรับผู้สูงอายุ



"รู้จักสิทธิ ใช้สิทธิประโยชน์อย่างเต็มที่ เพื่อชีวิตหลังเกษียณที่มั่นคงและมีความสุข"



สิทธิจากการทำงาน

วัยเกษียณไม่ใช่จุดสิ้นสุดของสิทธิ แต่เป็นช่วงเวลา “สิทธิหลายอย่างเริ่มทำงาน” ซึ่งนอกจากสิทธิที่จะได้รับจากทางภาครัฐแล้ว วัยเก่ายังจะได้รับสิทธิจากการทำงาน ซึ่งอาจหมายถึงเงิน หรือผลประโยชน์อื่น ๆ ที่เกิดจากการทำงานตลอดช่วงชีวิตการทำงาน ไม่ว่าจะเป็นภาคเอกชน รัฐวิสาหกิจ หรือหน่วยงานของรัฐ ซึ่งสิทธิเหล่านี้ถูกเก็บสะสมอย่างต่อเนื่องและส่งมอบเมื่อถึงเวลาที่กำหนด เช่น

- เงินชดเชยตามกฎหมายแรงงาน
- ประกันสังคม

เงินชดเชยตามกฎหมายแรงงาน

อายุเกษียณ

- ขึ้นกับการตกลงตามสัญญาจ้างงาน ซึ่งมีตั้งแต่ 55 ถึง 60 ปี
- กรณีไม่มีข้อกำหนดเรื่องเกษียณในสัญญาจ้างงาน หรือกำหนดอายุเกษียณเกิน 60 ปี หากลูกจ้างอายุเกิน 60 ปี และต้องการใช้สิทธิเกษียณสามารถทำได้โดยต้องบอกกล่าวนายจ้าง (วาจา หรือ หนังสือ) ล่วงหน้า 30 วัน มีผลได้ค่าชดเชย

เงินชดเชย

- การเกษียณอายุ เสมือนหนึ่ง การเลิกจ้าง นายจ้างจึงต้องจ่ายค่าชดเชยตามกฎหมาย

อายุงาน (ต่อเนื่อง)	เงินชดเชย
120 วันแต่ไม่เกิน 1 ปี	30 วัน
1 ปี แต่ไม่เกิน 3 ปี	90 วัน
3 ปีแต่ไม่เกิน 6 ปี	180 วัน
6 ปี แต่ไม่เกิน 10 ปี	240 วัน
10 ปี แต่ไม่เกิน 20 ปี	300 วัน
20 ปีขึ้นไป	400 วัน

เงินชดเชย ขึ้นอยู่กับอายุงาน โดยคำนวณจาก “ค่าจ้างสุดท้าย”

การนับอายุงาน จะนับเป็นจำนวนเต็มปี โดยปิดเศษของอายุงานส่วนเกิน ตั้งแต่ 183 วัน ให้ถือเป็น 1 ปี

ประกันสังคม

สิทธิประโยชน์ที่ได้รับ ตามมาตราของผู้ประกันตน

การคุ้มครอง	มาตรา 33	มาตรา 39	มาตรา 40		
			ทางเลือก 1 70 บาท/ เดือน	ทางเลือก 2 100 บาท/ เดือน	ทางเลือก 3 300 บาท/ เดือน
ประสบอันตราย/เจ็บป่วย	✓	✓	✓	✓	✓
ทำฟัน	✓	✓	✓	✓	✓
คุณภาพภาพ	✓	✓	✓	✓	✓
เสียชีวิต	✓	✓	✓	✓	✓
คลอดบุตร	✓	✓			
ค่าสงเคราะห์บุตร	✓	✓			✓
ชดเชยตกงาน	✓				
เงินเกษียณชราภาพ	✓	✓		✓ (บำเหน็จ)	✓ (บำเหน็จ)

ข้อมูล ณ สิ้นเดือนธันวาคม 2568



หมายเหตุ : แต่ละมาตราและแต่ละช่วงเวลา อาจจะมีการสะสมเงินไม่เท่ากันตามนโยบายของภาครัฐ และสิทธิเงินบำนาญ เงินบำเหน็จจะคำนวณตามเงินที่สะสมและระยะเวลา

กองทุนสำรองเลี้ยงชีพ (Provident Fund)

เมื่อเกษียณแล้ว เงินในกองทุนสำรองเลี้ยงชีพ (PVD) ไม่ได้มีทางเลือกเดียว เราสามารถเลือกบริหารเงินก้อนนี้ได้หลายรูปแบบ ขึ้นอยู่กับความต้องการใช้เงิน ระดับความเสี่ยง และแผนชีวิตหลังเกษียณ โดยสรุปทางเลือกหลัก ๆ ได้ดังนี้



- 1. คงเงิน :** กรณียังไม่รับเงิน PVD ออกมาในทันทีหลังเกษียณ เราสามารถเลือกคงเงินไว้ในกองทุนต่อไปได้เพื่อให้เงินยังคงได้รับการบริหารจัดการและมีโอกาสเติบโตตามนโยบายการลงทุนของกองทุน แต่ควรตรวจสอบเงื่อนไขของกองทุนว่าสามารถคงเงินไว้ได้นานเพียงใด และควรเลือกแผนการลงทุนให้เหมาะสมกับความเสี่ยงที่ยอมรับได้ในช่วงหลังเกษียณ
- 2. โอนย้าย :** เราสามารถโอนเงิน PVD ย้ายไปลงทุนต่อในเครื่องมือเพื่อการเกษียณอื่น ๆ เช่น กองทุน RMF เพื่อสร้างรายได้ระยะยาว กองทุนรวมทั่วไปที่มีความเสี่ยงเหมาะสม ทางเลือกนี้ช่วยให้เงินยังเติบโตต่อได้และช่วยรับมือกับเงินเฟ้อในระยะยาว
- 3. นำเงินออก :** เลือกรับเงิน PVD ทั้งหมดออกมาเป็นเงินก้อนเพื่อนำไปใช้จ่ายลงทุนหรือจัดการตามแผนของตนเอง แต่ควรวางแผนการใช้เงินอย่างรอบคอบเพื่อไม่ให้เงินหมดเร็วเกินไป
- 4. รับเงินเป็นงวด :** เลือกรับเงิน PVD เป็นงวด ๆ ตามระยะเวลาที่กำหนด เช่น รายเดือน หรือรายปี วิธีนี้ช่วยบริหารกระแสเงินสดหลังเกษียณได้



กองทุนบำนาญข้าราชการ (กบข.)

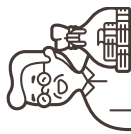
สิทธิการรับเงิน กบข. ขึ้นเมื่อสมาชิกออกจากราชการในกรณีต่าง ๆ



เหตุผล จากราชการ	อายุราชการ (คำนวณรวมวัน ทวิคูณ)	เงินบำนาญ หรือเงินบำนาญ จากกรมบัญชีกลาง	เงินที่ได้รับจาก กบข.				เงินชดเชย + ผลตอบแทน	
			เงินสะสม + ผลตอบแทน	เงินออมเพิ่ม (ถ้ามี) + ผลตอบแทน	เงินสมทบ + ผลตอบแทน	เงินประเดิม (ถ้ามี) + ผลตอบแทน		
กรณีลาออก ให้ออก/ปลดออก	< 10 ปี	ไม่มี					-	
	10 ปีขึ้นไป แต่ไม่ถึง 25 ปี	รับบำนาญ					-	
	25 ปีขึ้นไป	รับบำนาญ					-	
กรณี เกษียณอายุ ทุกสภาพ ทดแทน	< 1 ปี	ไม่มี	เงินสะสมของสมาชิก	เงินที่รัฐ นำส่งให้	เงินที่รัฐ นำส่งให้		-	
	1 ปีขึ้นไป แต่ไม่ถึง 10 ปี	รับบำนาญ					-	
	10 ปีขึ้นไป	รับบำนาญ					-	
กรณีเสียชีวิต (ปกติ)	-	รับบำนาญตกทอด					เงินที่รัฐนำส่งให้	-

กองทุนบำนาญข้าราชการ (กบข.)

สิทธิการรับเงิน กบข. คั้น เมื่อสมาชิกออกจากราชการในกรณีต่าง ๆ



เหตุออกจากราชการ	อายุราชการ (คำนวณรวมวัน ทวิคูณ)	เงินบำนาญ หรือเงินบำนาญ จากกรมบัญชี กลาง	เงินที่ได้รับจาก กบข.				
			เงินสะสม + ผลตอบแทน	เงินออมเพิ่ม (ถ้ามี) + ผลตอบแทน	เงินสมทบ + ผลตอบแทน	เงินประเมิน (ถ้ามี) + ผลตอบแทน	เงินชดเชย + ผลตอบแทน
กรณีเสียชีวิตเพราะเหตุชั่ว อย่างร้ายแรง / ใล่อก / ออกรับ เบี้ยหวัดโอนไป หน่วยงานของรัฐที่ไม่ใช่ราชการ ตาม พ.ร.บ. กบข. 2539	-	ไม่มี	เงินสะสมของสมาชิก		เงินที่รัฐ นำส่งให้	-	-
กรณีย้ายประเภทรับเบี้ยหวัด เป็นรับบำนาญ ข้าราชการ (ต่อเนื่องจากออกรับเบี้ยหวัด) รับราชการก่อนวันที่ 27 มี.ค. 40 และเลือกเป็นสมาชิก กบข. แต่ไม่ส่งเงินสะสมเข้า กบข.	-	รับบำนาญ	-	-	-	-	เงินที่รัฐนำส่งให้

แหล่งสร้างรายได้ ของวัยเกษียณ



กลุ่มสวัสดิการ

รูปแบบรายได้

เหมาะกับ

เบี้ยยังชีพผู้สูงอายุ	เงินรายเดือน หลังเกษียณ	ผู้ที่อายุ 60 ปี บริบูรณ์
เงินบำเหน็จหรือบำนาญ จากกองทุนประกันสังคม สำหรับผู้ประกันตน ม.33 และ ม.39	บำนาญชราภาพ บำเหน็จชราภาพ	พนักงานบริษัท อายุครบ 55 ปี บริบูรณ์
เงินบำเหน็จหรือ บำนาญข้าราชการ	อายุงาน 10 ปี ขึ้นไป รับบำเหน็จ อายุงาน 25 ปี ขึ้นไป รับบำเหน็จ/บำนาญ	ข้าราชการ อายุ 60 ปี บริบูรณ์
กองทุนการออมแห่งชาติ (กอช.)	รับเงินบำนาญ รายเดือน	ผู้มีอาชีพอิสระ อายุครบ 60 ปี บริบูรณ์
กองทุนสำรองเลี้ยงชีพ (PVD)	เลือกถอนเงินออกมาทั้ง ก้อน หรือทยอยรับเงินเป็นงวด ๆ	พนักงานของบริษัท ที่มี PVD
กองทุนบำเหน็จบำนาญ ข้าราชการ (กบข.)	เลือกรับบำเหน็จ/บำนาญ	ข้าราชการที่เป็นสมาชิก กบข.

แหล่งสร้างรายได้ ของวัยเกษียณ



กลุ่มผลิตภัณฑ์การลงทุน

รูปแบบรายได้

เหมาะกับ

เงินฝากประจำ/ สลากออมสิน	ดอกเบี้ย	ผู้ที่ต้องการ ความปลอดภัยของเงินต้น
หุ้นปันผล/กองทุนรวมหุ้น ปันผล	ส่วนต่างกำไรจาก การขาย/เงินปันผล	ผู้ที่ยอมรับความเสี่ยงสูงได้
พันธบัตร/ตราสารหนี้/ กองทุนรวมตราสารหนี้	ดอกเบี้ย/ส่วนต่างกำไรจาก การขาย	ผู้ที่ต้องการรายได้สม่ำเสมอ
รายได้จากอสังหาริมทรัพย์	ค่าเช่ารายเดือน	ผู้ที่มีเงินทุน
ประกันชีวิต แบบบำนาญ	เงินบำนาญ ตามแผนประกัน	ผู้ที่ต้องการรายได้แน่นอน สม่ำเสมอ

กลุ่มทำธุรกิจ/ทำงานเสริม

รูปแบบรายได้

เหมาะกับ

งานอดิเรก/ธุรกิจเล็ก ๆ	รายได้ขึ้นอยู่กับ ผลประกอบการ	ผู้ที่ยังมีไฟในการทำงาน
รายได้ออนไลน์	รายได้ขึ้นอยู่กับ ผลประกอบการ	ผู้ที่อยากมี รายได้เสริมออนไลน์

Tip: ควรกระจายแหล่งรายได้ ไม่พึ่งพารายได้ทางเดียว เพื่อความมั่นคงทางการเงินหลังเกษียณ



"ชีวิตหลังเกษียณเลือกได้ ให้เงินทำงานแทน หรือยังสนุกกับการหาเงิน
เลือกวิธีที่เหมาะสมไลฟ์สไตล์ เพื่อมีเงินใช้ไปตลอดชีวิต"

เมื่อเกษียณแล้ว สิ่งที่เปลี่ยนชัดเจนที่สุดคือ...

รายได้จากการทำงานจะหยุดลง แต่ค่าใช้จ่ายยังคงอยู่ การสร้างแหล่งรายได้ให้เข้ามาอย่างสม่ำเสมอจะทำให้ชีวิตวัยเกษียณมีความมั่นคงมากขึ้น และไม่ต้องกังวลว่าเงินจะหมดก่อน

จึงเกิดเป็นแนวคิดสำคัญของการวางแผนการเงินวัยเกษียณ คือ **การให้เงินที่สะสมมา “ทำงานแทนเรา”** โดยการนำเงินออมและเงินลงทุนไปจัดการอย่างเหมาะสม เพื่อให้เกิดรายได้ หรือผลตอบแทนอย่างต่อเนื่อง โดยไม่ต้องลงแรงทำงานเหมือนในวัยทำงาน กล่าวง่าย ๆ คือ จากวันที่เราเคย “ทำงานหาเงิน” สู่วันที่ “เงินช่วยดูแลชีวิตเรา”

คุณรู้ไหม ?

“บ้าน” ก็เป็นแหล่งรายได้หลังเกษียณได้สำหรับหลายคน
“บ้าน” คือทรัพย์สินที่มีมูลค่าสูงที่สุดในชีวิต
แต่กลับถูกมองว่าเป็นทรัพย์สินที่ไม่สร้างรายได้
ความจริงแล้ว “บ้าน” สามารถนำมาช่วยสร้างรายได้หลังเกษียณ
ได้โดยไม่ต้องจำเป็นต้องขาย หรือย้ายออก หนึ่งในแนวคิดที่ใช้กัน
ในหลายประเทศ คือ Reverse Mortgage



สินเชื่อที่อยู่อาศัยสำหรับผู้สูงอายุ Reverse Mortgage

นำ “**บ้านที่ปลอดภาระ**” ไปเป็นหลักประกันในการกู้ยืมกับธนาคารโดยธนาคารจะทยอยชำระเงินให้และเจ้าของบ้านยังมีสิทธิ์ในการอาศัยอยู่ในบ้านหลังดังกล่าวต่อไปได้ โดยมีกำหนด เช่น ผ่อนชำระให้จนถึงอายุ 85 ปี หรือจนเสียชีวิต จากนั้นกรรมสิทธิ์จะตกไปอยู่ที่ธนาคาร จากนั้นธนาคารสามารถเอาบ้านหลังดังกล่าวไปขายทอดตลาดต่อไป หรือกรณีมีทายาท ทายาทก็สามารถมาขอไถ่ถอนบ้านคืนจากธนาคารได้



คุณสมบัติ

1. บุคคลธรรมดา
2. สัญชาติไทย อายุตั้งแต่ 60 ปี แต่ไม่เกิน 80 ปี และเป็นผู้มีกรรมสิทธิ์ในที่อยู่อาศัย โดยปลอดภาระจำนอง
3. ต้องไม่ใช่ผู้ไร้ความสามารถ หรือเสมือนไร้ความสามารถ
4. กู้ร่วมได้เฉพาะกับคู่สมรสตามกฎหมาย หรือพี่น้องร่วมบิดามารดาเดียวกัน มีกรรมสิทธิ์ในหลักประกันเดียวกัน

วงเงินให้กู้สูงสุด

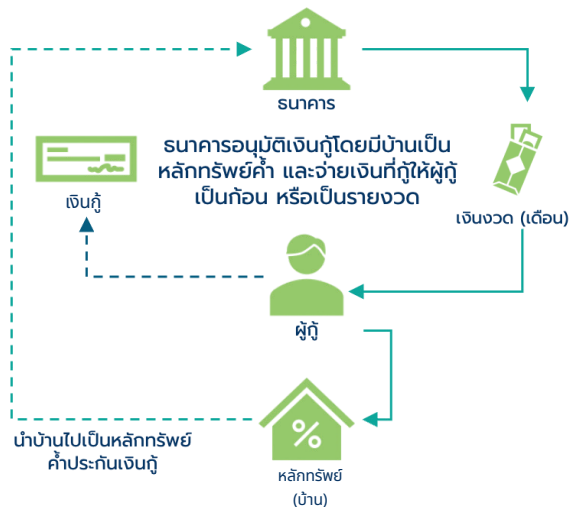
วงเงินให้กู้สูงสุดต่อราย ต่อหลักประกันไม่เกิน 10 ล้านบาท

ระยะเวลาการกู้

อย่างน้อย 6 เดือน และสูงสุด ไม่เกิน 25 ปี โดยอายุผู้กู้รวมกับระยะเวลาขอกู้ ต้องไม่เกิน 85 ปี

การรับเงิน

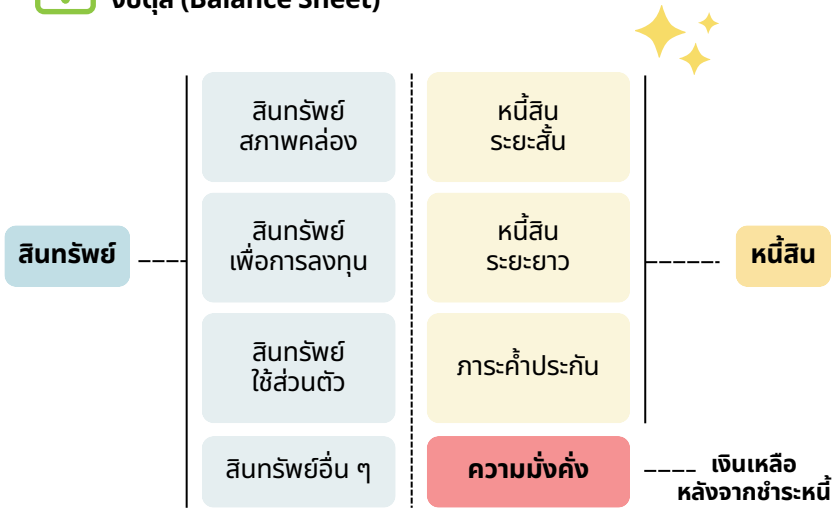
เป็นเงินก้อน หรือทยอยรับเป็นรายเดือน



บทที่ 3 ตรวจสอบ “สุขภาพทางการเงิน”

การตรวจเช็ค “สุขภาพทางการเงิน” เพื่อให้เข้าใจสถานะการเงิน
(งบดุล • งบกระแสเงินสด • อัตราส่วนทางการเงินที่สำคัญ)
 ของตนเอง เพื่อบริหารเงินที่มีอยู่ให้เพียงพอในวัยเกษียณ

 **ตรวจสอบสถานะการเงิน**
งบดุล (Balance Sheet)



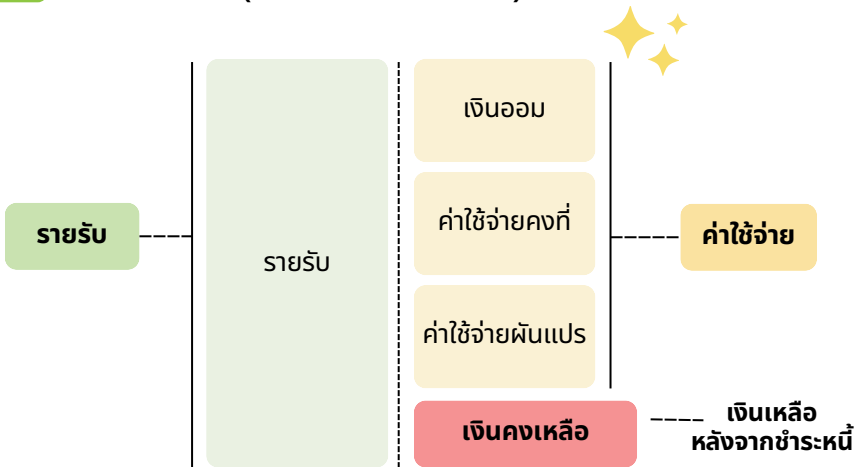
ความมั่งคั่ง = สินทรัพย์ - หนี้สิน

เงินสด		ยอดคงค้างจากบัตรเครดิต	
บัญชีเงินฝากออมทรัพย์		หนี้สินเงินกู้ระยะสั้นอื่นๆ	
บัญชีเงินฝากประจำ		B1 หนี้สินระยะสั้น	
A1 สินทรัพย์สภาพคล่อง		ยอดคงค้างจากการกู้ยืมซื้อรถ	
หุ้นกู้		ยอดคงค้างจากการกู้ยืมซื้อบ้าน	
หุ้นบุริมสิทธิ หุ้นสามัญ ตราสารอนุพันธ์		หนี้สินเงินกู้ระยะยาวอื่นๆ	
กองทุนรวม		B2 หนี้สินระยะยาว	
กองทุนสำรองเลี้ยงชีพ และเงินออมเพื่อเกษียณ			
มูลค่าเงินสดกรมธรรม์ประกันชีวิต			
อสังหาริมทรัพย์			
A2 สินทรัพย์เพื่อการลงทุน			
บ้าน			
รถยนต์		B หนี้สินรวม	
เครื่องประดับ และของสะสมอื่นๆ			
A3 สินทรัพย์ใช้ส่วนตัว หรือสินทรัพย์มีค่า			
A4 สินทรัพย์อื่นๆ		C ความมั่งคั่งสุทธิ (A-B)	
A สินทรัพย์รวม		D หนี้สินรวม และ ความมั่งคั่งสุทธิ (B-C)	



ตรวจสอบสถานะการเงิน

งบกระแสเงินสด (Cashflow Statement)



$$\text{เงินคงเหลือ} = \text{รายรับ} - (\text{เงินออม} + \text{ค่าใช้จ่ายคงที่} + \text{ค่าใช้จ่ายผันแปร})$$

เงินเดือน (รวมค่าล่วงเวลา ค่าจ้าง ค่าคอมฯ)		การออม	
โบนัส		การลงทุน	
ดอกเบียเงินฝาก ดอกเบียหุ้นกู้		F1 เงินสดจ่ายเพื่อการออมและการลงทุน	
เงินปันผล		เงินงวดผ่อนชำระซื้อรถ	
ค่าขายหน้า		เงินงวดผ่อนชำระซื้อบ้าน	
รายได้จากค่าเช่า		เงินงวดผ่อนชำระหนี้สินอื่นๆ	
รายได้จากการขายสินทรัพย์		เบี้ยประกันภัย เบี้ยประกันชีวิต	
รายได้อื่นๆ		เงินสะสมกองทุนสำรองเลี้ยงชีพ และการเกษียณ	
มรดก		F2 เงินสดจ่ายคงที่	
เงินคืนภาษี		ค่าอาหาร ค่าเดินทาง เสื้อผ้า และสาธารณูปโภค	
เงินรางวัลสลากกินแบ่ง		ค่ารักษาพยาบาล	
		ภาษี	
		ค่าใช้จ่ายนันทนาการ และสิ่งฟุ่มเฟือย	
		ค่าใช้จ่ายอื่นๆ	
		F3 เงินสดจ่ายผันแปร	
		F กระแสเงินสดจ่ายรวม	
E กระแสเงินสดรับรวม		G กระแสเงินสดสุทธิ (E-F)	





ตรวจเช็ค "สุขภาพทางการเงิน อัตราส่วนทางการเงิน (Financial Ratio)

1 **การออมและการลงทุน**

- มีการจัดการแบ่งเงินออมอย่างเหมาะสม
- สัดส่วนของเงินลงทุนที่มีอยู่เข้าใกล้เป้าหมายหรือไม่

2 **สภาพคล่อง**

- รับมือกับเหตุฉุกเฉินได้
- มีการสำรองเงินสดเพียงพอ
- จัดการหนี้สินระยะสั้นได้ทันที
- สำรองเงินสดในสัดส่วนที่เหมาะสม

3 **หนี้สิน**

- มีหนี้สินเกินตัวหรือไม่
- สามารถปิดหนี้ทั้งหมดได้ทันที
- ค่างวดที่ชำระหนี้มีต่อเดือนเยอะเกินไปหรือไม่

งบดุล

งบกระแสเงินสด

สินทรัพย์

- A1: สภาพคล่อง
- A2: การลงทุน
- A3: ส่วนตัว
- A4: อื่น ๆ
- A : สินทรัพย์รวม**

หนี้สิน

- B1: หนี้สินระยะสั้น
- B2: หนี้สินระยะยาว
- B : หนี้สินรวม**
- C: ความมั่งคั่งสุทธิ
- D: หนี้สินรวม + ความมั่งคั่งสุทธิ

รายได้

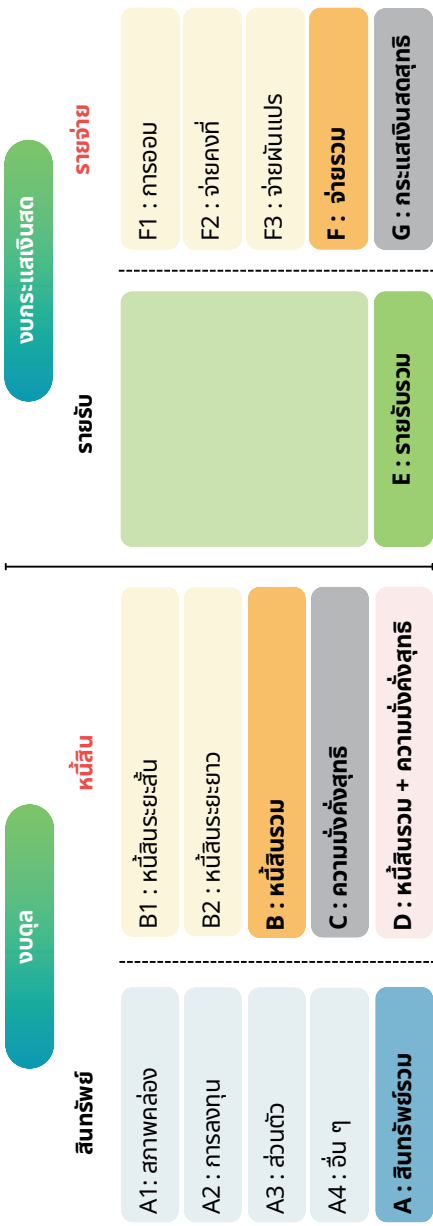
- E : รายได้รวม

รายจ่าย

- F1 : การออม
- F2 : จ่ายค่างที่
- F3 : จ่ายพัฒนาแป
- F : จ่ายรวม**
- G: กระแสเงินสดสุทธิ



ตรวจเช็ค "สุขภาพทางการเงิน" ตรวจเช็คสุขภาพการออมและการลงทุน



เป้าหมายเงินออมต่อเดือน

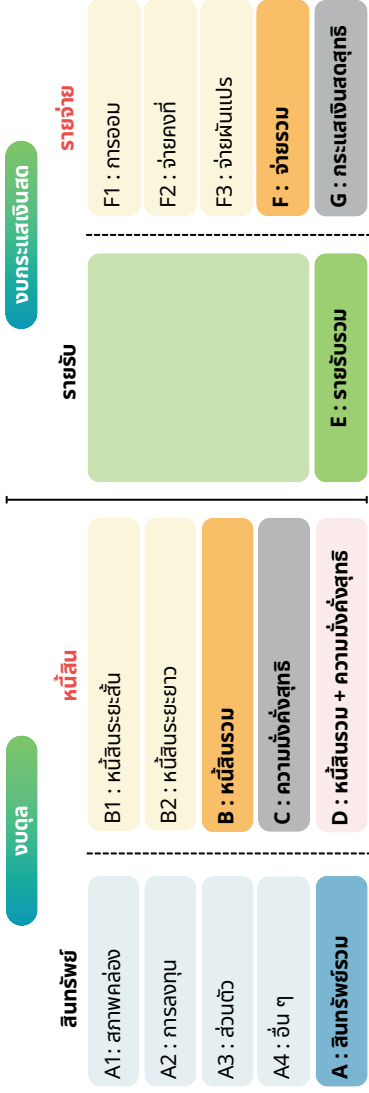
$$\text{อัตราส่วนการออม} = \frac{\text{รายจ่ายเพื่อการออมและการลงทุน (F1)}}{\text{รายได้รวม (E)}} \blacktriangle \text{ไม่น้อยกว่า 10\%}$$

เป้าหมายเงินลงทุนสะสมทั้งหมด

$$\text{อัตราส่วนการลงทุน} = \frac{\text{สินทรัพย์การลงทุนรวม (A2)}}{\text{ความมั่งคั่งสุทธิ (C)}} \blacktriangle \text{ไม่น้อยกว่า 50\%}$$



ตรวจเช็ก "สุขภาพทางการเงิน" ตรวจเช็กสุขภาพสภาพคล่อง



อัตราส่วนสภาพคล่อง

$$\text{เงินสดที่มีอยู่ปิดหนึ่งระยะสั้นได้ทันทีหรือไม่} = \frac{\text{สินทรัพย์ที่มีสภาพคล่อง (A1)}}{\text{หนี้สินระยะสั้น (B1)}} \quad \blacktriangle \quad \text{ไม่น้อยกว่า 1 เดือน}$$

อัตราส่วนสภาพคล่องพื้นฐาน

$$\text{หากงบรายได้อาจใช้จ่ายไปได้ถึงกี่เดือน} = \frac{\text{สินทรัพย์ที่มีสภาพคล่อง (A1)}}{\text{กระแสเงินสดจ่ายต่อเดือน (F)}} \quad \blacktriangle \quad \text{ไม่น้อยกว่า 3 เดือน}$$

อัตราส่วนสินทรัพย์สภาพคล่องต่อความมั่งคั่งสุทธิ

$$\text{หักลบลงหนึ่งหมื่นแล้วมีเงินสดเหลือเท่าไร} = \frac{\text{สินทรัพย์ที่มีสภาพคล่อง (A1)}}{\text{ความมั่งคั่งสุทธิ (C)}} \quad \blacktriangle \quad \text{ไม่น้อยกว่า 15\%}$$



ตรวจเช็ค "สุขภาพทางการเงิน ตรวจเช็คสุขภาพหนี้สิน

งบดุล

สินทรัพย์

- A1: สภาพคล่อง
- A2: การลงทุน
- A3: ส่วนตัว
- A4: อื่น ๆ
- A : สินทรัพย์รวม**

หนี้สิน

- B1 : หนี้สินระยะสั้น
- B2 : หนี้สินระยะยาว
- B : หนี้สินรวม**
- C : ความมั่งคั่งสุทธิ
- D : หนี้สินรวม + ความมั่งคั่งสุทธิ

งบกระแสเงินสด

รายรับ

- F1 : การออม
- F2 : จ่ายคงที่
- F3 : จ่ายผันแปร
- F : จ่ายรวม**
- G : กระแสเงินสดสุทธิ

อัตราส่วนหนี้สินต่อสินทรัพย์ (Debt to Asset Ratio)	=	<p>ไม่ควรมีหนี้สิน มากกว่าครึ่งหนึ่งของสินทรัพย์</p> <p>หนี้สินรวม (B) สินทรัพย์รวม (A)</p>
อัตราส่วนแสดงการชำระคืนหนี้สิน ที่ไม่มีภาระด้านของจากรายได้ (Non-Mortgage Service Ratio)	=	<p>ชำระหนี้ (ไม่รวมบ้าน) ต่อเดือน ต้องไม่มากเกินไป เงินชำระคืนหนี้สินไม่รวมภาระการจดจำนอง (F2*) รายรับรวม (E)</p> <p style="color: red; font-weight: bold;">▶ ไม่บ่อยกว่า 1 เดือน</p> <p style="color: red; font-weight: bold;">▶ ไม่บ่อยกว่า 3 เดือน</p> <p>*F2 เฉพาะส่วนของหนี้สินที่ไม่ใช่บ้าน</p>
อัตราส่วนแสดงการชำระคืนหนี้สิน จากรายได้ (Debt Service Ratio)	=	<p>ชำระหนี้ทั้งหมดต่อเดือน ต้องไม่มากเกินไป เงินชำระคืนหนี้สิน (F2**) รายรับรวม (E)</p> <p style="color: red; font-weight: bold;">▶ ไม่บ่อยกว่า 15%</p> <p>**F2 เฉพาะส่วนของหนี้สิน</p>



ตรวจเช็ค "สุขภาพทางการเงิน เป้าหมายสุขภาพทางการเงินขั้นพื้นฐาน



อัตราส่วน	การคำนวณ	เป้าหมาย
1. อัตราส่วนการออม (%)	$\frac{\text{รายจ่ายเพื่อการออมและการลงทุน (F1)}}{\text{รายรับรวม (E)}}$	เก็บเงินต่อเดือนไม่น้อยกว่า 10%
2. สภาพคล่องพื้นฐาน (เท่า / เดือน)	$\frac{\text{สินทรัพย์สภาพคล่อง (A1)}}{\text{กระแสเงินสดจ่ายต่องวด (F)}}$	มีเงินใช้ต่อเดือนไม่น้อยกว่า 3 เดือน
3. สภาพคล่อง	$\frac{\text{สินทรัพย์ที่มีสภาพคล่อง (A1)}}{\text{หนี้สิ้นระยะสั้น (B1)}}$	เงินที่ปิดหนี้ที่ต้องชำระใน 1 ปีนี้ได้ (ไม่น้อยกว่า 1)
4. หนี้สินต่อสินทรัพย์ (%)	$\frac{\text{หนี้สิ้นรวม (B)}}{\text{สินทรัพย์รวม (A)}}$	เดบิเตอร์หนี้แล้วต้องเหลือเงินเกินครึ่ง (ไม่เกิน 50%)
5. การชำระคืนหนี้จากรายได้ (%)	$\frac{\text{เงินผ่อนชำระคืนหนี้สิ้นทุกตัว (F2)}}{\text{รายรับรวม (E)}}$	เงินชำระหนี้ต่อเดือนไม่เกิน 45% ของรายได้



สรุปวิธีบริหารการเงินให้สุขภาพดี สำหรับวัย 50+

1

จัดทำงบกระแสเงินสดล่วงหน้า (ทำบัญชีรายรับ-รายจ่าย)

- ทำบัญชีรายรับ-รายจ่าย ย้อนหลัง 6 เดือน เพื่อดูพฤติกรรมการใช้เงิน
- ทำบัญชีรายรับ-รายจ่าย ล่วงหน้า 6 เดือน เพื่อประเมินค่าใช้จ่ายและวางแผนการออม (สามารถคาดเดาค่าใช้จ่ายคงที่และเงินออมได้)
- วางแผนปรับลดค่าใช้จ่ายในอนาคตอย่างมีระบบและออมเงินพร้อมสำหรับค่าใช้จ่ายก้อนใหญ่ที่คาดว่าจะเกิด เช่น เบี้ยประกัน เป็นต้น
- พยายามลดหนี้สินที่มีลงและไม่สร้างหนี้สินเพิ่มโดยไม่จำเป็น

2

แยกเงินให้ชัด ก่อนใช้จ่าย

- จัดสรรเงินออกเป็นก้อนก่อนใช้จ่าย เช่น การจัดสรรเงิน 3 ก้อน
ตามหลัก 3 ตะกร้า (3 Buckets Strategy)

ตะกร้าที่ 1 เงินสดระยะสั้น



เงินใช้จ่ายครอบคลุม
ค่าใช้จ่ายระยะสั้น
1-2 ปี เน้นเงินต้นไม่หาย
ใช้จ่ายได้ตามแผน

ตะกร้าที่ 2 เติมเงินระยะกลาง



การลงทุนที่ให้ผล
ตอบแทนสม่ำเสมอ
ความเสี่ยงปานกลาง
เน้นเงินเติบโตแบบมั่นคง

ตะกร้าที่ 3 รักษาคุณภาพชีวิต



การลงทุนระยะยาวเน้น
การเติบโต
เพื่อชนะเงินเฟ้อ

3

กำหนดเป้าหมายทางการเงินของเงินออมให้ชัดเจน

- กำหนดจุดประสงค์ของเงินออมให้ชัดเจน เช่น เงินออมเพื่อกรณีฉุกเฉิน เงินออมเพื่อท่องเที่ยว เงินออมเพื่อชำระค่าเบี้ยประกัน หรือแม้แต่เงินออมเพื่อเปลี่ยนโทรศัพท์มือถือ
- การกำหนดหน้าที่ของเงินแต่ละก้อน จะทำให้การใช้จ่ายเงินเป็นระบบและควบคุมการใช้จ่ายเกินตัว หรือใช้จ่ายโดยไม่จำเป็น หรือใช้จ่ายโดยไม่วางแผนมาก่อนได้

4

หมั่นตรวจสอบสุขภาพการเงินเป็นระยะ

- สุขภาพการเงินก็เหมือนสุขภาพกาย ควรมีการตรวจอย่างน้อยปีละครั้ง
- กรณีที่สุขภาพการเงินมีปัญหา อาจตรวจเพิ่มเป็นปีละ 2 ครั้ง
- หมั่นทบทวนแผนการเงิน เพื่อตรวจสอบว่ายังอยู่ในเส้นทางที่วางไว้

10 ข้อควรรู้ ก่อนลงทุนวัย 50+

หากอยากจะมีเงินเพียงพอใช้จ่ายในวัยเกษียณ
ไม่ต้องปวดหัวกับเรื่องเงิน ๆ ทอง ๆ และไม่ต้องรอให้โชคช่วย

หลายคนเข้าใจผิดว่า...

“ใกล้เกษียณแล้ว ไม่ควรลงทุน” แต่ความจริงคือ
ยิ่งใกล้เกษียณยิ่งต้องลงทุนอย่างเข้าใจ การลงทุนในวัยนี้อาจไม่เน้นความหวือหวา
แต่เพื่อรักษาเงินต้น สร้างรายได้สม่ำเสมอ และสามารถหาผลประโยชน์เพื่อเอาชนะเงินเฟ้อได้

1

รู้รายรับรายจ่ายของตนเอง

รวบรวมข้อมูลของแหล่งเงินออม
ที่มีอยู่ รวมถึงทรัพย์สินและหนี้สิน
ก่อนการลงทุน

3

รู้จักความเสี่ยงในการลงทุน

- รู้ความสามารถในการรับ
ความเสี่ยงของตัวเอง
- รู้จักประเมินความเสี่ยงอย่าง
รอบคอบก่อนการลงทุน

“เพราะทุกการลงทุนมีความเสี่ยง”

2

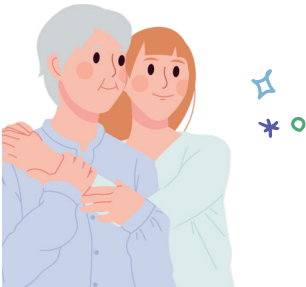
รู้จักเป้าหมายทางการเงินอย่างชัดเจน

- ต้องการลงทุนเพื่ออะไร?
เพื่อมีเงินก้อนยามเกษียณ
- ต้องการเงินแค่ไหน? เงินก้อน 5 ล้าน,
เงินพอใช้จ่าย 30,000 ต่อเดือน
- เหลือเวลาอีกกี่ปีในการลงทุน?

4

รู้จักกระจายความเสี่ยง

- กระจายความเสี่ยงดีมีชัยไปกว่าครึ่ง
- ลดความเสี่ยง : หากสินทรัพย์หนึ่ง
ขาดทุน คุณยังมีโอกาสทำกำไร
จากสินทรัพย์อื่น
 - เพิ่มโอกาสเติบโต : การลงทุน
ในสินทรัพย์หลากหลาย ช่วยเพิ่ม
โอกาสในการได้รับผลตอบแทน



5

รู้จักสร้างวินัย มีความสม่ำเสมอในการลงทุน และที่สำคัญ**หมั่นหาความรู้การลงทุน**เพิ่มเติม จากแหล่งความรู้ที่เชื่อถือได้

7

รู้จักเครื่องมือในการลงทุน

เพราะความรู้ในการลงทุนเป็นสิ่งสำคัญ

- รู้จักผลิตภัณฑ์ในการลงทุนดีแค่ไหน ?
- อย่างลงทุนในสินทรัพย์ที่ไม่รู้จัก
- เข้าใจความเสี่ยงในการลงทุนแต่ละประเภทหรือไม่ ?
- เหมาะกับความเสี่ยงที่ตนเองรับได้หรือไม่ ?
- ลักษณะของผลตอบแทนที่จะได้รับ

9

รู้จักจังหวะในการลงทุน

จังหวะไหนที่เหมาะสมในการเข้าซื้อ หรือถ้าไม่เชี่ยวชาญ สามารถเลือกลงทุนแบบสม่ำเสมอ DCA ทุกเดือนเท่า ๆ กัน และเน้นการลงทุนระยะยาวมากกว่าการเก็งกำไร

10

รู้จะอะไรไม่รู้รู้ ถ้ารู้แล้วจะรออะไร เริ่มศึกษาหาความรู้ เริ่มวางแผน และเริ่มลงทุนกันเลย

6

แบ่งสัดส่วนเงินก่อนการลงทุน

- เงินใช้จ่ายในชีวิตประจำวัน
- เงินสำรองฉุกเฉิน
- เงินลงทุนเพื่อต่อยอดเงินเก็บให้งอกเงย

8

รู้จักการติดตามสถานการณ์การลงทุน

เพื่อปรับเปลี่ยนพอร์ตการลงทุนได้ทันทั่วทั้ง



การลงทุนเป็นเรื่องที่สามารถเริ่มต้นได้ทุกช่วงวัย ไม่สายเกินแม้แต่ในวัย 50+



หลักการลงทุน ของวัย 50+



การลงทุนในวัยใกล้เกษียณหรือวัยเกษียณมีความสำคัญไม่น้อยไปกว่าการวางแผนเกษียณ เพราะต้องวางแผนให้เงินทำงานและเพียงพอสำหรับค่าใช้จ่ายในระยะยาวและต้องไม่เสี่ยงมากเกินไป

หลักการลงทุนของวัย 50+

- เน้นความมั่นคง ลดความเสี่ยง** ควรเลือกสินทรัพย์ที่ให้รายได้สม่ำเสมอ หลีกเลี่ยงการลงทุนที่มีความผันผวนสูง
- ต้องมีสภาพคล่อง** ควรแบ่งเงินลงทุนในสินทรัพย์ที่สามารถเปลี่ยนเป็นเงินสดได้ง่ายเมื่อจำเป็น
- ต้องกันเงินเฟ้อ** เงินเฟ้อเป็นศัตรูเงียบ แม้ว่าวัย 50+ ไม่ควรลงทุนในสินทรัพย์ที่มีความเสี่ยงสูงมาก แต่ก็ควรลงทุนในสินทรัพย์ที่ช่วยให้เงินเติบโตทันเงินเฟ้อ

แนวทางการลงทุนหลังเกษียณให้มีความสุขและมั่นคง (Sanook Invest)

- S**uitability (ความเหมาะสม) เลือกการลงทุนที่เหมาะสมกับความเสี่ยงที่ตัวเองรับได้ และเป้าหมายการลงทุน
- A**sset Allocation (การกระจายสินทรัพย์) จัดสรรเงินลงทุนในสินทรัพย์หลากหลายประเภท ให้สมดุลระหว่างความเสี่ยงและผลตอบแทน
- N**et Worth Growth (การเติบโตของมูลค่าสุทธิ) ลงทุนเพื่อให้มูลค่าทรัพย์สินเพิ่มขึ้น ไม่ใช่แค่รักษาเงินต้น
- O**pportunities (โอกาสลงทุน) มองหาโอกาสใหม่ ๆ เช่น หุ้นปันผล กองทุนรวมที่ลงทุนต่างประเทศหรือกองทุนรวมที่มีนโยบายหลากหลายที่เหมาะสมกับตนเอง
- O**ptimization (การปรับแผนลงทุนให้เหมาะสม) ตรวจสอบและปรับแผนการลงทุนให้เหมาะสมตามสถานการณ์
- K**nowledge (ความรู้) ศึกษาข้อมูลความรู้เกี่ยวกับการลงทุนอยู่เสมอ

การลงทุนที่ดีไม่ใช่แค่ทำให้เงินงอกเงย ❤️ แต่ต้องช่วยให้ใช้ชีวิตหลังเกษียณได้อย่างมีความสุขด้วย



บทที่ 5 เข้าใจตนเองก่อนลงทุน จุดเริ่มต้นของการลงทุนวัย 50+

การลงทุนที่ดี ไม่ได้เริ่มจากการเลือกสินทรัพย์ แต่เริ่มจากการรู้จักตัวเอง ให้ชัดเจนก่อน โดยเฉพาะในวัย 50+ ซึ่งเป้าหมายชีวิต เวลา และความเสี่ยง ซึ่งแตกต่างจากช่วงวัยทำงานอย่างมาก



ก่อนลงทุนต้องรู้เป้าหมาย การลงทุนของตนเองให้ชัดเจนว่าลงทุนไปเพื่ออะไร ?



- เพื่อมีรายได้ใช้หลังเกษียณ
- เพื่อรักษาเงินต้น
- เพื่อส่งต่อเป็นมรดก
- เพื่อรับมือค่าใช้จ่ายด้านสุขภาพ

เพราะเป้าหมายที่ชัดเจน จะช่วยกำหนด “วิธีลงทุนที่เหมาะสมกับเรา”



ประเมินความสามารถในการรับความเสี่ยง วัย 50+ มิได้หมายความว่าไม่สามารถลงทุนในสินทรัพย์เสี่ยงได้ แต่หมายถึงการต้องเข้าใจอย่างชัดเจนว่าตนเองสามารถรับความเสี่ยงได้ในระดับใด ตัวอย่างเช่น ถ้าคุณมีเงินออมและเงินลงทุนจำนวนมาก อาจสะท้อนถึงความสามารถในการรับความเสี่ยง (ability to take risk) ที่ค่อนข้างสูง แต่ถ้าหากว่าเมื่อคุณลงทุนไปแล้ว มูลค่าเงินลงทุนนั้นลดลงไป 20% และคุณไม่สามารถยอมรับได้ เกิดความกังวลจนส่งผลต่อการใช้ชีวิตประจำวัน เช่น นอนไม่หลับ แสดงว่าคุณนั้นมีความยินดีในการรับความเสี่ยง (willingness to take risk) อยู่ในระดับต่ำ ดังนั้นการวางแผนลงทุนที่เหมาะสม โดยเฉพาะในช่วงวัย 50+ ควรพิจารณาทั้งความสามารถในการรับความเสี่ยงและ ความยินดีในการรับความเสี่ยงควบคู่กัน เพื่อให้การลงทุนสอดคล้องกับฐานะทางการเงิน สภาพจิตใจของผู้ลงทุน และสามารถลงทุนได้อย่างมั่นคงและยั่งยืนในระยะยาว



**ความเสี่ยง
ของคุณเอง**

ความยินดีที่จะรับความเสี่ยง

- ประสบการณ์
- ความชอบ
- ความรู้ความเข้าใจ

ประเมินจากประสบการณ์

ความสามารถที่จะรับความเสี่ยง

- อายุ
- สถานภาพทางการเงิน
- ข้อจำกัดการลงทุน
 - ระยะเวลา
 - สภาพคล่องที่ต้องการ
 - ภาระเบียดที่เกี่ยวข้อง
 - ภาษี
- อัตราผลตอบแทนที่ต้องการ

ประเมินจากแบบสอบถาม



แบบประเมินการยอมรับ ความเสี่ยงการลงทุน Suitability Test

แบบทดสอบความเสี่ยง (Risk Assessment Test) ความเสี่ยง (ที่ยอมรับได้) ของตนเอง



คะแนน	ความเสี่ยง	เงินฝากและ ตราสารหนี้ ระยะสั้น	ตราสารหนี้ ภาครัฐที่มีอายุ มากกว่า 1 ปี	หุ้นกู้	หุ้น	การลงทุน ทางเลือก
< 15	ความเสี่ยง ต่ำ	60% ขึ้นไป		ไม่เกิน 20%	ไม่เกิน 10%	ไม่เกิน 5%
15 - 21	เสี่ยง ปานกลาง ค่อนข้างต่ำ	ไม่เกิน 20%	ไม่เกิน 70%		ไม่เกิน 20%	ไม่เกิน 10%
22 - 29	เสี่ยง ปานกลาง ค่อนข้างสูง	ไม่เกิน 10%	ไม่เกิน 60%		ไม่เกิน 30%	ไม่เกิน 10%
30 - 36	เสี่ยงสูง	ไม่เกิน 10%	ไม่เกิน 40%		ไม่เกิน 40%	ไม่เกิน 20%
37+	เสี่ยงสูง มาก	ไม่เกิน 5%	ไม่เกิน 30%		60% ขึ้นไป	ไม่เกิน 30%

ทั้งนี้พอร์ตแนะนำขึ้นอยู่กับภาวะการลงทุนในแต่ละช่วง



Tip : เมื่อเข้าใจตนเองอย่างรอบด้าน
การลงทุนในตลาดทุนสำหรับวัย 50+ จะไม่ใช่เรื่องน่ากังวล
แต่เป็นเครื่องมือสร้างความมั่นคงในระยะยาว

บทที่ 6

ผลิตภัณฑ์การเงินและการลงทุนที่เหมาะสมกับวัยเก่า



Q: เกษียณแล้ว... ทำไมยังต้องวางแผนบริหารการเงินหลังเกษียณอีก ?

A: ก็เพราะว่าไม่มีใครรู้อายุขัยที่แน่นอนของตัวเอง

"เงินหมดก่อนตาย" อันตรายกว่า "ตายก่อนเงินหมด"



มาต่อยอดเงินออมหลังเกษียณที่มีอยู่ให้งอกเงยด้วยการลงทุน สร้างรายได้ประจำ จากอัตราดอกเบี้ยหรือเงินปันผลให้กับวัยเก่าได้มีเงินพอกินพอใช้ไปตลอดชีวิตกันดีกว่า

การลงทุนที่เหมาะสมกับวัยเก่า



เงินฝากประจำ

- ✓ **เหมาะกับ:** ผู้ที่ต้องการรักษาเงินก้อน และรับความเสี่ยงต่ำที่สุด
- 🔍 **ตัวอย่าง:** หลาย ๆ ธนาคารมีการเพิ่ม ดอกเบี้ยเงินฝากประจำ
- ⚠️ **ข้อระวัง:** การเปลี่ยนแปลงของอัตรา ดอกเบี้ยเงินฝาก และอัตราเงินเฟ้อ อาจส่งผลต่อผลตอบแทนในอนาคต



สลากออมทรัพย์

- ✓ **เหมาะกับ:** ผู้ที่ต้องการความมั่นคงของเงิน ต้นได้ลุ้นโชคและไม่ต้องเสียภาษี ถือเป็น การลงทุนที่ไม่มีความเสี่ยงแล่มมืออะไรสนุก ให้วัยเก่าได้ลุ้นทุกเดือน
- 🔍 **ตัวอย่าง:** สลากออมสิน หรือสลาก ร.ก.ส
- ⚠️ **ข้อระวัง:** ควรศึกษาอัตราดอกเบี้ยและ เชื้อนไข ต่าง ๆ ทุกครั้งก่อนการลงทุน



ตราสารหนี้

(Fixed Income Securities)

- ✓ **เหมาะกับ:** ผู้ที่ต้องการความมั่นคงและ ผลตอบแทนที่สม่ำเสมอ
- 🔍 **ตัวอย่าง:** พันธบัตรรัฐบาล หุ้นกู้เอกชนที่มีเครดิตดี
- ⚠️ **ข้อระวัง:**
 - ควรติดตามความสามารถชำระหนี้ของผู้ออกตราสารหนี้
 - อัตราดอกเบี้ยที่ผันผวน อาจมีผลต่อราคาขายคืนพันธบัตรและตราสารหนี้



กองทุนรวม (Mutual Funds)

- ✓ **เหมาะกับ:** ผู้ที่ต้องการกระจายความเสี่ยงโดยให้มืออาชีพบริหาร
- 🔍 **ตัวอย่าง:** กองทุนรวมมีหลากหลายนโยบาย เช่น กองทุนรวมตราสารหนี้ กองทุนรวมหุ้นปันผล กองทุนรวมผสม
- ⚠️ **ข้อระวัง:** ศึกษานโยบายการลงทุนความเสี่ยงรวมถึงค่าธรรมเนียมและเชื้อนไข ต่าง ๆ ให้ละเอียดจากหนังสือชี้ชวน



📌 หุ้นปันผล (Dividend Stocks)

✓ **เหมาะสำหรับ:** ผู้ที่ต้องการรายได้อสม่ำเสมอจากเงินปันผล

🗨 **ตัวอย่าง:** หุ้นที่มีนโยบายจ่ายเงินปันผล เช่น หุ้นกลุ่มสาธารณูปโภค ธนาคาร อุตสาหกรรมอาหาร

⚠ **ข้อระวัง:** ควรเลือกหุ้นที่มีนโยบายการจ่ายเงินปันผลต่อเนื่อง ไม่เน้นเก็งกำไรอาจดูได้จากหนังสือชี้ชวนและประวัติการจ่ายเงินปันผล

📌 อสังหาริมทรัพย์เพื่อปล่อยเช่า

✓ **เหมาะสำหรับ:** ผู้ที่มีทุนและต้องการรายได้ระยะยาว

🗨 **ตัวอย่าง:** คอนโดให้เช่า บ้านเช่า อาคารพาณิชย์

⚠ **ข้อระวัง:** ค่าใช้จ่ายในการดูแลสภาพคล่องตัว



📌 ประกันชีวิตแบบสะสมทรัพย์ (10 ปีขึ้นไป) ประกันชีวิตแบบบำนาญ

✓ **เหมาะสำหรับ:** ผู้ที่ต้องการความคุ้มครองและผลตอบแทนระยะยาว

🗨 **ตัวอย่าง:**

- ประกันชีวิตแบบสะสมทรัพย์ ให้ความคุ้มครองชีวิต และให้เงินคืนรายงวดเมื่อครบอายุสัญญา
- ⚠ - ประกันชีวิตแบบบำนาญที่ให้เงินคืนทุกปีหลังเกษียณจนครบอายุสัญญา

ข้อระวัง: ศึกษาเงื่อนไขและผลตอบแทนระยะยาวให้เข้าใจก่อนทำประกัน

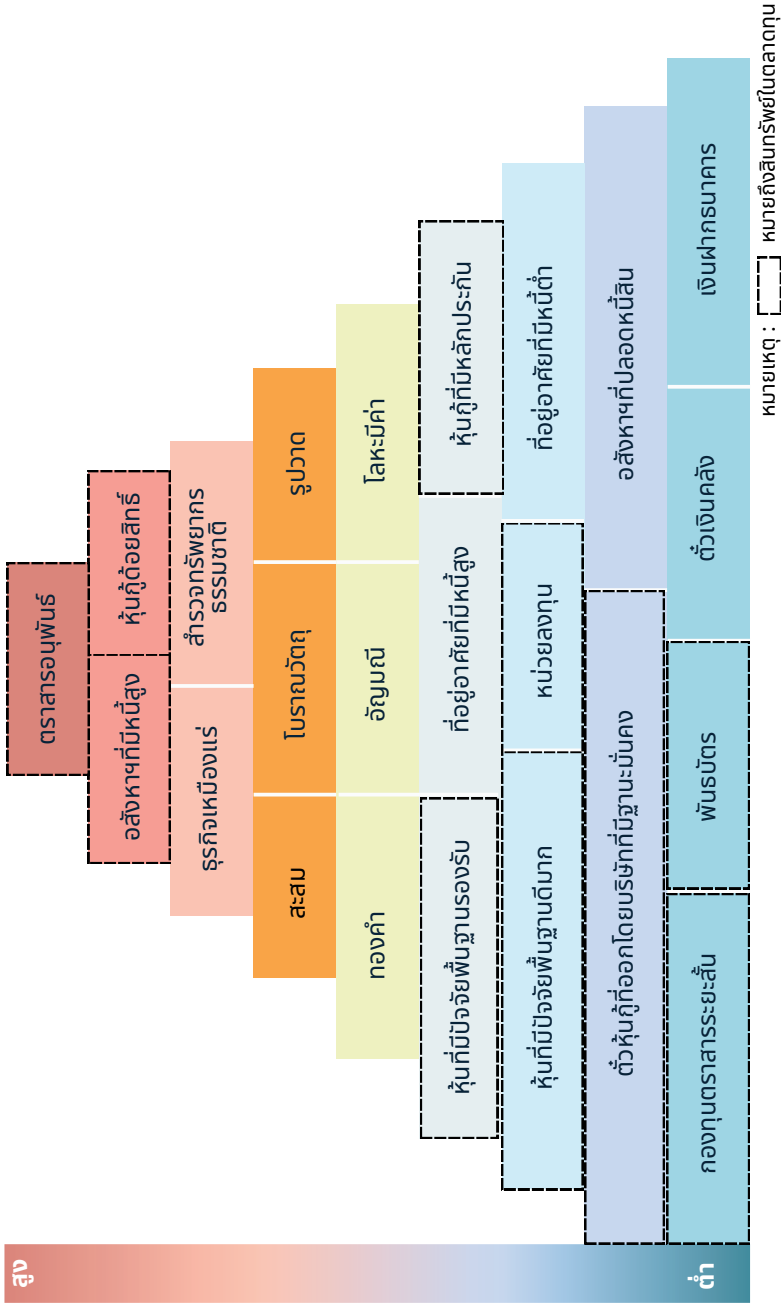
การลงทุนในวัย 50+ ไม่ต้องซับซ้อนมากขอแค่เลือกให้เหมาะสมกับตัวเอง และหมั่นหาความรู้เพื่อให้เข้าใจลักษณะและความเสี่ยงของผลิตภัณฑ์ทางการเงินก่อนเลือกลงทุน เริ่มต้นดีมีชัยไปกว่าครึ่ง แล้วคุณล่ะ... เริ่มวางแผนชีวิตวัยเกษียณให้ตัวเองหรือยัง 😊



Tip: ไม่มีผลิตภัณฑ์ที่ดีที่สุดสำหรับทุกคน มีแต่ “เหมาะหรือไม่เหมาะกับเรา” การรู้จักและเข้าใจผลิตภัณฑ์การลงทุน จะช่วยให้เราเลือกเครื่องมือทางการเงินได้สอดคล้องกับเป้าหมายชีวิต ระดับความเสี่ยง และช่วงเวลาการลงทุนของตนเอง

รู้จักสินทรัพย์ที่จะลงทุน

ความเสี่ยง (Risk) และ ผลตอบแทน (Return)



เงินฝาก

จุดเริ่มต้นความมั่งคั่ง ประตุสู่การออม

เงินฝาก ออมทรัพย์



✓ **เหมาะสำหรับ:** บัญชีใช้จ่ายประจำวัน หรือเอาไว้เก็บเงินสำรองฉุกเฉิน รวมถึงเป็นบัญชีออมเงินเพื่อเป้าหมายระยะสั้น

○ **คุณสมบัติ:**

- มีความยืดหยุ่นสูง
- ฝาก-ถอนเมื่อไหร่ก็ได้
- ไม่จำกัดครั้ง ฝาก-ถอน
- ไม่กำหนดเงินฝากขั้นต่ำ
- ได้รับดอกเบี้ยค่อนข้างต่ำ

เงินฝากประจำ

✓ **เหมาะสำหรับ:** บัญชีไว้ออมเงินระยะสั้นถึงระยะกลางหรืออยากเริ่มออมเงินทุกเดือนแต่ยังไม่พร้อมลงทุน

○ **คุณสมบัติ:**

- มีกำหนดระยะเวลาฝากเงิน
- ต้องฝากเงินเป็นจำนวนเท่ากับจนครบกำหนดระยะเวลา
- ห้ามถอนเงินก่อนกำหนด
- ดอกเบี้ยสูงกว่าออมทรัพย์



เงินฝาก กระแสรายวัน

✓ **เหมาะสำหรับ:** บัญชีที่เปิดไว้เพื่อทำธุรกิจ หรือเป็นบัญชีร้านค้า

○ **คุณสมบัติ:**

- บัญชีเงินฝากที่มีเงินเข้า-ออกต่อเนื่องทุกวัน
- เบิกจ่ายเงินผ่านรูปแบบของเช็ค
- ขอใ้วงเงินเบิกเกินบัญชีได้ (O/D)
- ไม่มีสมุดคู่ฝาก ไม่มีดอกเบี

เงินฝาก ต่างประเทศ

✓ **เหมาะสำหรับ:** คนที่มีรายได้ หรือใช้จ่ายเป็นเงินตราต่างประเทศ หรือคนที่เดินทางไปต่างประเทศบ่อย

○ **คุณสมบัติ:**

- เงินในบัญชีเป็นสกุลเงินตราต่างประเทศ
- มีความเสี่ยงจากความผันผวนของอัตราแลกเปลี่ยน
- ทางเลือกการลงทุนในเงินฝากได้ดอกเบี้ยสูงกว่าเงินบาท



หมายเหตุ:

* ดอกเบี้ยเงินฝาก เสียภาษีเงินได้ 15%

** สถาบันคุ้มครองเงินฝาก (DPA) ไม่คุ้มครองเงินฝากต่างประเทศ (FCD)



เงินฝากแบบพิเศษที่ควรรู้จัก



เงินฝากออมทรัพย์พิเศษ

- ดอกเบี้ยสูงกว่าออมทรัพย์ทั่วไป
- มีเงื่อนไขในการได้รับดอกเบี้ยพิเศษ เช่น ต้องมียอดเงินฝากสูง มีการจำกัดจำนวนบัญชีต่อราย มีการจำกัดวงเงิน หรืออาจต้องใช้บริการอื่น ๆ ร่วม

เงินฝากออมทรัพย์ดิจิทัล

- ดอกเบี้ยสูงกว่าออมทรัพย์ทั่วไป
- เป็นบัญชีแบบไม่มีสมุดคู่ฝาก (E-Passbook)
- มีเงื่อนไข เช่น ต้องเปิดผ่านช่องทาง Digital, จำกัดดอกเบี้ยสูงเฉพาะจำนวน มีการจำกัดจำนวนบัญชีต่อราย

เงินฝากมีประกัน

- เป็นเงินฝากประเภทใดก็ได้
- มีประกันอุบัติเหตุให้ ตามจำนวนเงินฝาก หรือกำหนดเป็นวงเงิน
- เงื่อนไขของประกันขึ้นอยู่กับแต่ละผลิตภัณฑ์ และข้อกำหนดของผู้ให้บริการ

เงินฝากประจำผู้สูงอายุ

- สำหรับผู้มีอายุ 55 ปีขึ้นไป
- จำกัดคนละ 1 บัญชี
- ระยะเวลาฝากตั้งแต่ 1 ปีขึ้นไป
- ยอดเงินสูงสุดขึ้นอยู่กับอัตราดอกเบี้ยเงินฝาก (ดอกเบี้ยไม่เกิน 30,000 บาท ต่อปี)

เงินฝากประจำรายเดือน

- ฝากประจำเท่ากันทุก ๆ เดือน
- ตัดอัตโนมัติผ่านบัญชีออมทรัพย์
- ดอกเบี้ยไม่ต้องเสียภาษี
- ยอดฝากรวมไม่เกิน 600,000 บาท
- มีให้เลือกทั้ง
 - 24 เดือน (25,000 บาท ต่อเดือน)
 - 36 เดือน (16,000 บาท ต่อเดือน)
- จำกัดคนละ 1 บัญชี

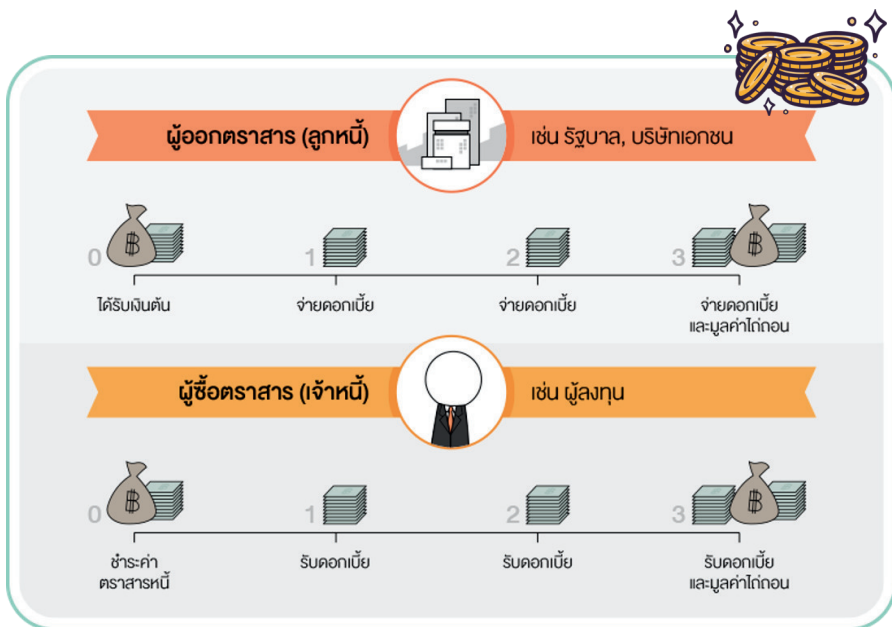


ตราสารหนี้

เพื่อนรักผู้ลงทุนความเสี่ยงต่ำ-สูง

ตราสารทางการเงินที่ ผู้ถือ (นักลงทุน) มีสถานะเป็น เจ้าหนี้ และผู้ออกมีสถานะเป็น ลูกหนี้ โดยเจ้าหนี้จะได้รับผลตอบแทนในรูปของ “ดอกเบี้ย” อย่างสม่ำเสมอตามระยะเวลาที่กำหนดไว้ และจะได้รับ “เงินต้น” คืนเมื่อครบกำหนดอายุ

ตัวอย่างตราสารหนี้ที่พบเห็นทั่วไป เช่น ตั๋วเงินคลัง พันธบัตรรัฐบาล และหุ้นกู้เอกชน



ที่มา : ตลาดหลักทรัพย์แห่งประเทศไทย

อันดับความน่าเชื่อถือ (Credit Rating)

การจัดอันดับเครดิต เป็นการวัดความน่าเชื่อถือทางการเงินของผู้เป็นลูกหนี้ โดยอาศัยการวิเคราะห์ปัจจัยความเสี่ยงทั้งด้านภาพรวมอุตสาหกรรม ธุรกิจของบริษัทและสภาพทางการเงินของบริษัทผู้ออกตราสารหนี้

อันดับความน่าเชื่อถือต่ำ หมายถึง ผู้ออกหุ้นกู้ หรือหุ้นกุนั้นมีโอกาสในการผิดนัดชำระหนี้สูง จึงมีความเสี่ยงในการลงทุนสูงกว่า

การจัดอันดับความน่าเชื่อถือ (Credit Rating)

มี 3 ประเภท

อันดับความน่าเชื่อถือของตราสารหนี้ (Issue Rating)



อันดับความน่าเชื่อถือของผู้ออกตราสารหนี้
(Issuer หรือ Company Rating)



อันดับความน่าเชื่อถือของผู้ค้ำประกันตราสารหนี้
(Guarantor Rating)



เฉพาะการค้ำประกันที่มีผลบังคับให้ ผู้ค้ำประกันต้องรับผิดชอบร่วมกับลูกหนี้
โดยไม่สามารถเพิกถอนได้ก่อนครบอายุของตราสารหนี้



- อันดับเครดิตหุ้นอาจจะต่างจากอันดับเครดิตผู้ออกได้โดยอันดับเครดิตหุ้นจะสะท้อนความเสี่ยงการผิดนัดชำระได้ชัดเจนกว่าอันดับเครดิตผู้ออก
- อันดับเครดิตผู้ออกเป็นการสะท้อนความน่าเชื่อถือด้านเครดิตโดยรวมของบริษัท ในขณะที่อันดับเครดิตของหุ้นพิจารณาจากปัจจัยเฉพาะตัวเพิ่มเติมจากอันดับเครดิตผู้ออก เช่น ลักษณะหุ้นกู้ด้อยสิทธิ/ไม่ด้อยสิทธิ หรือเป็นหุ้นกู้มีประกัน/ไม่มีประกัน



ลงทุนให้หุ้นกู้ ต้องรู้จักจัดอันดับเครดิต

Bond Rating		Meaning	Grade
S&P's / FTCH/ TRIS	Moody's		
AAA	Aaa	Highest credit quality	Investment grade
AA+	Aa1	Very high credit quality	
AA	Aa2		
AA-	Aa3		
A+	A1	High credit quality	
A	A2		
A-	A3		
BBB+	Baa1	Good credit quality	
BBB	Baa2		
BBB-	Baa3		
BB+	Ba1	Speculative credit quality	Speculative Grade
BB	Ba2		
BB-	Ba3		
B+	B1	Highly speculative credit quality	
B	B2		
B-	B3		
CCC+	Caa1	Substantial credit risk	
CCC	Caa2		
CCC-	Caa3		
CC	Ca	Exceptionally high levels of credit risk	
C	Ca		
D	C		Default

ความเสียหายในการ
ผิดนัดชำระหนี้ต่ำ



ความเสียหายในการ
ผิดนัดชำระหนี้สูง

ระดับความน่าเชื่อถือ
Credit Rating

Investment Grade

ที่มีเรตติ้งสูงสุดคือ AAA
ไล่ลงมาที่ AA+ | AA | AA-
A+ | A | A-
BBB+ | BBB จนถึง BBB-

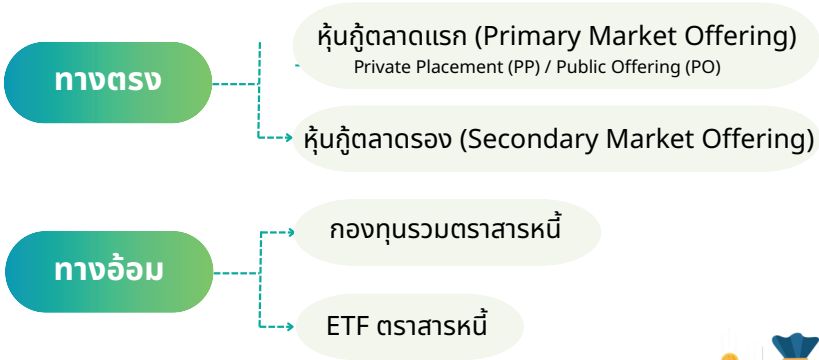
Speculative Grade หรือ High Yield Bond

เป็นตราสารที่มีเรตติ้งตั้งแต่ BB+ ลงมา
โดยเรียงจาก BB+ | BB | BB-
B+ | B | B-
CCC+ | CCC | CCC-
CC | C และต่ำสุดคือ D

อันดับความน่าเชื่อถือยังสามารถขยับขึ้นลงได้ตลอดเวลา
ซึ่งผู้ลงทุนจะต้องติดตามการเปลี่ยนแปลงอันดับเครดิต
ตลอดระยะเวลาการลงทุน

ที่มา : สมาคมตลาดตราสารหนี้ไทย

รูปแบบการลงทุนในตราสารหนี้



📌 กองทุนรวมตราสารหนี้ ↪

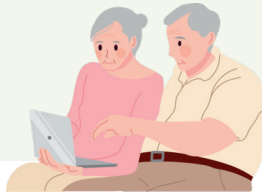


Money Market Fund	ลงทุนในเงินฝาก และตราสารหนี้ ที่อายุไม่เกิน 1 ปี
Fixed Income Fund	คล้าย Money Market Fund แต่ลงทุนในตราสารหนี้ ที่มีอายุคงเหลือมากกว่า 1 ปีขึ้นไป
Global Bond Fund	ลงทุนในตราสารหนี้ต่างประเทศ โดยมีทั้งแบบที่ป้องกันความเสี่ยงอัตราแลกเปลี่ยนเต็มจำนวน/บางส่วน/ไม่ป้องกันเลย
Term Fund	กองทุนรวมที่มีกำหนดระยะเวลา คล้ายเงินฝากประจำ ส่วนใหญ่ลงทุนในตราสารหนี้ภาครัฐและเอกชน

📌 ETF (Exchange Traded Fund) ↪

กองทุนรวมชนิดพิเศษที่มีการลงทุนตามดัชนีอ้างอิง ผู้ลงทุนสามารถซื้อขายหน่วยลงทุนแบบ Real Time ได้เหมือนหุ้นผ่านตลาดหลักทรัพย์ เช่น กองทุน ABC ผลตอบแทนอ้างอิงกับดัชนีตราสารหนี้ไทย (Composite Bond Index)

เน้นลงทุนในพันธบัตรรัฐบาลไทย รัฐวิสาหกิจ และตราสารหนี้ภาคเอกชนที่มีอันดับความน่าเชื่อถืออยู่ในระดับน่าลงทุน



Risk Profile ของตราสารหนี้

อายุคงเหลือ, Bond Rating, Bond Type

ระดับความเสี่ยงของผู้ลงทุน		ประเภทตราสารหนี้ที่ลงทุน			
เสียงต่ำ	1	ประเภทตราสาร	อายุคงเหลือของตราสารหนี้	ไม่เกิน 1 ปี หรือ FRN*	ตั้งแต่ 1 ปี ถึง 5 ปี
	2	ตราสารหนี้ภาครัฐ		1	2
	3	หุ้นกู้ที่มีอันดับความน่าเชื่อถือตั้งแต่ AA- ขึ้นไป		2	3
		หุ้นกู้ที่มีอันดับความน่าเชื่อถือ A+/A/A-		3	4
เสียงปานกลาง	4	หุ้นกู้ที่มีอันดับความน่าเชื่อถือ BBB+/BBB/BBB-		4	4
		หุ้นกู้ก่อน付息 หรือ หุ้นกู้ที่มี Underlying เป็นหลักทรัพย์ / ดัชนีหุ้นหรือตราสารหนี้ / อัตราดอกเบี้ย ในประเทศที่แพร่หลาย และมีการประกันเงินต้นไม่ต่ำกว่า 100%			
เสียงปานกลางค่อนข้างสูง	5	ตราสารกึ่งหนี้กึ่งทุน (Hybrid Bond) ตราสารหนี้ให้สิทธิผู้ออกได้ก่อนคืนก่อนกำหนด			
	6	หุ้นกู้เอกชนที่อันดับความน่าเชื่อถือต่ำกว่า Investment Grade หุ้นกู้เอกชนที่ไม่ได้รับการจัดอันดับความน่าเชื่อถือ (Non Rate)			
เสียงสูง	7				
เสียงสูงมาก	8	หุ้นกู้ก่อน付息 หรือ หุ้นกู้ที่มีการประกันเงินต้นต่ำกว่า 100% หรือ มี underlying อันใด นอกเหนือจากหลักทรัพย์ / ดัชนีหุ้นหรือตราสารหนี้ / อัตราดอกเบี้ยภายในประเทศที่แพร่หลาย หรือ			
		ตราสารทางการเงินที่นับเป็นเงินกองทุนชั้นที่ 1 (Additional Tier 1) * หรือ			
		ตราสารทางการเงินที่นับเป็นเงินกองทุนชั้นที่ 2 (Tier 2)			



* FRN (Floating Rate Note) คือ ตราสารหนี้อัตราดอกเบี้ยลอยตัว

ซึ่งอัตราดอกเบี้ยจะไม่คงที่ตลอดอายุของตราสาร แต่จะปรับขึ้น-ลงตามอัตราอ้างอิงที่กำหนดไว้

ตลาดรองตราสารหนี้

Secondary Market



- ตราสารหนี้สามารถซื้อขายได้ในตลาดรอง (Secondary Market) ก่อนครบกำหนด ได้ผ่านธนาคาร สถาบันการเงินที่ได้รับการแต่งตั้ง ได้รับอนุญาตจาก ก.ล.ต. ซึ่งได้แก่ ธนาคารพาณิชย์ และบริษัทหลักทรัพย์ ต่าง ๆ โดยไม่มีตลาดกลาง (over the counter)
- ราคาหุ้นกู้แต่ละตัวในตลาดรอง แตกต่างกันขึ้นอยู่กับสภาพคล่อง ความต้องการซื้อ อันดับความน่าเชื่อถือ สภาพดอกเบี้ย อายุคงเหลือ อัตราดอกเบี้ยในตลาด
- โดยทั่วไปแล้วตราสารหนี้ภาครัฐมักมีสภาพคล่องที่สูงกว่าตราสารหนี้ภาคเอกชน และตราสารหนี้ภาคเอกชนที่ได้รับอันดับความน่าเชื่อถือต่ำกว่า Investment grade หรือไม่มีการจัด Rating จะมีสภาพคล่องต่ำ

ผลตอบแทน (Yield)

- ดอกเบี้ยที่คำนวณจากเงินลงทุนที่จ่ายจริง
- ส่วนต่างจากราคาซื้อขาย

ภาษี

- 15% ของดอกเบี้ยที่ได้รับ (Coupon)
- 15% ของกำไรที่ได้รับ



	ตลาดแรก Primary Market	ตลาดรอง Secondary Market
ระยะเวลาของซื้อ	กำหนดวันที่แน่นอนตามหนังสือชี้ชวน	ซื้อขายได้ ทุกวัน
โควตา	โควตาจำกัด *อาจจองได้ไม่เท่าที่อยากได้	โควตาจำกัด *อาจมีตราสารหนี้รุ่นอื่นที่ใกล้เคียงกันทดแทน
อายุของตราสารหนี้	มีกำหนดอายุที่แน่นอนตามหนังสือชี้ชวน	มี หลากหลายอายุ ให้เลือกตามความต้องการ
ดอกเบี้ยรับ	ตามหน้าตั๋ว	ตามหน้าตั๋ว
เงินลงทุนต่อหน่วย	หน่วยละ 1,000 บาท	มีได้ทั้ง หน่วยละ 1,000 บาท หรือ ราคา Discount ต่ำกว่าหน่วยละ 1,000 บาท หรือ ราคา Premium สูงกว่าหน่วยละ 1,000 บาท
ผลตอบแทนจากการลงทุน	ตามหน้าตั๋ว	ขึ้นอยู่กับ ผลตอบแทนตลาด ขณะนั้น

ตราสารทุน

เป็นตราสารทางการเงินประเภทหนึ่ง
ซึ่งกิจการหรือบริษัทเป็นผู้ออก (Issuer) ให้แก่ผู้ถือ (Holder)

วัตถุประสงค์

- เพื่อระดมเงินทุนไปใช้ในกิจการ
- เพิ่มทางเลือกในการระดมทุนนอกเหนือจากแหล่งระดมทุนในตลาดการเงิน เช่น การกู้ยืมจากสถาบันการเงิน การออกหุ้นกู้ เป็นต้น

ความรับผิดชอบ

ผู้ถือตราสารทุน หรือ “ผู้ถือหุ้น” มีฐานะเป็น “เจ้าของกิจการ” มีส่วนได้เสียหรือมีสิทธิในทรัพย์สินและรายได้ของกิจการ และมีโอกาสได้รับผลตอบแทนในรูปแบบเงินปันผล (Dividend) อย่างไรก็ตามกิจการที่ออกตราสารทุน ไม่มีข้อผูกพันจะต้องจ่ายเงินปันผลเสมอไป ขึ้นอยู่กับนโยบายของกิจการนั้น

ผลตอบแทน

- เงินปันผล (Dividend)
- ส่วนต่างราคา (Capital Gain)

มูลค่าหุ้น

คำนวณได้หลายวิธี
Price to Earning (PE)
Price to Book Value (PBV)
Discounted Cash Flow (DCF)

ภาษีเงินปันผล

- บุคคลธรรมดา 10%
- นิติบุคคล 10%

บริษัททั่วไป นำครึ่งหนึ่งของเงินปันผลมารวมคำนวณรายได้เพื่อเสียภาษี และสามารถนำภาษีที่ถูกหักมาเครดิตภาษีที่ต้องเสียปลายปี

บริษัทจดทะเบียน/บริษัทแม่ถือหุ้นในบริษัทลูกเกิน 25% ได้รับการยกเว้นหากถือหุ้นไม่น้อยกว่า 3 เดือน ก่อน และ หลัง ได้เงินปันผล

ภาษีกำไรจากส่วนต่างราคา

- ยกเว้นภาษี





ข้อมูลเปรียบเทียบ ตราสารหนี้ VS ตราสารทุน



ประเภทสินทรัพย์	ประเภทตราสาร		สิทธิเรียกร้องหนี้
ตราสารหนี้	หุ้นกู้มีประกัน	Secured Bond	มีสินทรัพย์ค้ำประกันเฉพาะ คือ มีสิทธิเต็มที่ (บุริมสิทธิ) ในสินทรัพย์ที่เป็นหลักประกันเหนือเจ้าหนี้สามัญรายอื่น หรือ มีนิติบุคคลค้ำประกัน
	หุ้นกู้ไม่มีประกัน	Unsecured Bond	หุ้นกู้ที่ไม่มีสินทรัพย์ใด ๆ วางเป็นประกันในการออก ซึ่งหากผู้ออกตราสารล้มละลาย ต้องทำการแบ่งสินทรัพย์กับเจ้าหนี้รายอื่นตามสิทธิและสัดส่วน
	หุ้นกู้ไม่ด้อยสิทธิ	Senior Bond	มีสิทธิเท่ากับเจ้าหนี้สามัญรายอื่น ๆ และสูงกว่าหุ้นกู้ด้อยสิทธิ หุ้นบุริมสิทธิ และหุ้นสามัญตามลำดับ
	หุ้นกู้ด้อยสิทธิ ไม่มีหลักประกัน	Subordinate Bond หรือ Junior Bond	มีสิทธิในอันดับต่ำกว่าเจ้าหนี้สามัญรายอื่น แต่สูงกว่าผู้ถือหุ้นบุริมสิทธิ และหุ้นสามัญ
	หุ้นกู้ด้อยสิทธิ ลักษณะคล้ายทุน	Perpetual Bond	มีสิทธิในการรับชำระคืนเงินต้นเป็นอันดับหลังจากผู้ถือหุ้นประเภทที่มีประกัน และเจ้าหนี้สามัญประเภทอื่น และสิทธิในการไถ่ถอนของหุ้นกู้ตัวนี้ จะทำได้ก็ต่อเมื่อบริษัทยกเลิกกิจการ
ตราสารทุน	หุ้นบุริมสิทธิ	Preferred Stock	หุ้นที่ไม่มีสิทธิออกเสียงในการบริหาร
	หุ้นสามัญ	Common Stock	

กองทุนรวมคืออะไร ?

การลงทุนรูปแบบหนึ่งที่น่าเงินของหลาย ๆ คนมารวมกัน แล้วนำไปจัดตั้งเป็น “กองทุน” โดยมี “มืออาชีพ” คือผู้จัดการกองทุนดูแล เพื่อนำเงินไปลงทุนในสินทรัพย์ต่าง ๆ ที่หลากหลาย เช่น ตราสารหนี้ หุ้น อสังหาริมทรัพย์ ฯลฯ ตามที่กำหนดไว้ในนโยบายการลงทุน เมื่อได้กำไรสร้าง “ผลตอบแทน” กองกองจะ ค่อยนำกำไรส่วนนั้นมาเฉลี่ย “คืนให้กับผู้ลงทุน” ซึ่งจะมากขึ้นตาม “สัดส่วนที่เราซื้อ” กองทุนนั่นเอง

ผลตอบแทน	<ul style="list-style-type: none">• เงินปันผล• ส่วนต่างราคา
ภาษี	<ul style="list-style-type: none">• เงินปันผล หักภาษี ณ ที่จ่าย 10% (Final Tax) สามารถนำมารวมยื่นภาษีปลายปีได้
ความเสี่ยง	<ul style="list-style-type: none">• ต่ำ – สูง ตามประเภทสินทรัพย์ที่ลงทุน และผลตอบแทนที่คาดหวัง
มูลค่า	<ul style="list-style-type: none">• ราคาแต่ละวันขึ้นลงได้ตามราคาตลาดของสินทรัพย์ที่ลงทุนในกองทุนรวม (Mark-to-Market)



ทำไมกองทุนรวม จึงเหมาะสมกับนักลงทุนมือใหม่ ?



1. เงินน้อยก็ลงทุนได้

ปัจจุบันเราใช้เงินแค่ 1 บาทก็ซื้อกองทุนรวมได้แล้ว อย่างไรก็ตาม ขึ้นต่ำที่แนะนำควรอยู่ที่ 500-1,000 บาทขึ้นไป ซึ่งถือว่าเป็นเงินที่ไม่ได้เยอะเลย มีทุนน้อยก็ลงทุนน้อย เมื่อเงินเพิ่มขึ้นค่อยเพิ่มเงินลงทุนได้

2. มีมืออาชีพมาคอยดูแล

สำหรับผู้เริ่มลงทุนก็สามารถซื้อกองทุนรวมได้ เพราะมีมืออาชีพ “ผู้จัดการกองทุน” คอยจัดการให้โดยเฉพาะ ทั้งเรื่องจัดพอร์ต เลือกสินทรัพย์ที่เหมาะสม และบริหารความเสี่ยงจากความผันผวน

3. กระจายลงทุนในทรัพย์สินที่หลากหลาย

กองทุนรวมจะมีนโยบายกระจายความเสี่ยงไปยังสินทรัพย์ที่หลากหลายกว่าการลงทุนประเภทอื่นๆ ทำให้ช่วยลดความเสี่ยงเรื่องความผันผวนของตลาดได้ดี

4. สิทธิประโยชน์ทางภาษี

เป็นข้อได้เปรียบเฉพาะตัวของกองทุนรวม เพราะกองทุนบางประเภท เช่น กองทุน RMF และกองทุน ThaiESG/ThaiESGX จะได้สิทธิเรื่องการลดหย่อนภาษีด้วย เรียกว่าซื้อทีเดียวเหมือนได้ประโยชน์ 2 ต่อ



รูปแบบกองทุนต่างๆ



Term Funds

- การลงทุนโดยระบุระยะเวลาในการลงทุนชัดเจน เช่น 3 เดือน, 6 เดือน, 1 ปี เป็นต้น
- นักลงทุนจะไม่สามารถขายคืนหน่วยลงทุนได้จนกว่าจะครบกำหนด
- มักเป็นการลงทุนในตราสารหนี้ เช่น พันธบัตรรัฐบาล, หุ้นกู้



Index Fund / Passive Funds

การลงทุนโดยมุ่งเน้นผลตอบแทนเท่ากับหรือใกล้เคียงกับตลาด/ดัชนีอ้างอิง

Structured Funds / Complex Funds

- มีการลงทุนในตราสารอนุพันธ์เพื่อสร้างรูปแบบการจ่ายผลตอบแทนตามเงื่อนไขที่กำหนด หรืออ้างอิงกับความเคลื่อนไหวของราคาสินทรัพย์ (Underlying)
- มีการคุ้มครองเงินต้นเต็มจำนวน (Fully Principal Protected) หรือคุ้มครองบางส่วน (Partially Principal Protected)



Private Equity / Private Debt

- ลงทุนในตราสารหนี้/ตราสารทุน/ตราสารอื่น ๆ ที่อยู่นอกตลาด
- เพิ่มโอกาสในการลงทุนในตราสารที่เข้าถึงได้ยาก
- เพิ่มการกระจายการลงทุน และโอกาสได้รับผลตอบแทนที่มากขึ้น



Tax Saving Funds

- กองทุนรวมเพื่อการลดหย่อนภาษี
- ได้รับสิทธิประโยชน์เพิ่มเติมในการลดหย่อนภาษีเงินได้บุคคลธรรมดา



● RMF : กองทุนรวมเพื่อการเกษียณ

- มีนโยบายหลากหลาย
- ลดหย่อนภาษีสูงสุด 30% ของเงินได้ ไม่เกิน 500,000 บาท
- รวมกับ กบข. กอช. ประกันบำนาญ PVD SSF แล้วต้องไม่เกิน 500,000 บาท
- ซื้อต่อเนื่องทุกปี (ปีเว้นปีได้) ถ้อยครองอย่างน้อย 5 ปี และถ้อยครองถึงอายุ 55 ปี

● SSF/SSFx : กองทุนรวมเพื่อการออม

- มีนโยบายหลากหลาย
- ลดหย่อนภาษีสูงสุด 30% ของเงินได้ ไม่เกิน 200,000 บาท
- รวมกับ กบข. กอช. ประกันบำนาญ PVD RMF แล้วต้องไม่เกิน 500,000 บาท
- ซื้อปีไหน ลดหย่อนปีนั้น ถ้อยครอง 10 ปี วันชนวน

● ThaiESG : กองทุนรวมเพื่อไทยยั่งยืน

- นโยบายเน้นลงทุนในตราสารไทย ESG (ตราสารหนี้ หรือ ตราสารทุน)
- ลดหย่อนภาษีสูงสุด 30% ของเงินได้ ไม่เกิน 300,000 บาท
- ซื้อปีไหน ลดหย่อนปีนั้น
- ถ้อยครอง 8 ปี (ลงทุนก่อนปี 2567) หรือ 5 ปี วันชนวน (ลงทุนปี 2567 ถึงปี 2569)

● ThaiESGX : กองทุนรวมเพื่อไทยยั่งยืนพิเศษ

- นโยบายเน้นลงทุนในหุ้นไทย ESG (ตราสารทุน 65% ขึ้นไป)
- เป็นเงินโอนจาก LTF ที่ครบกำหนด และ/หรือเงินลงทุนใหม่ ช่วง พ.ค.-มิ.ย. 2568 (600,000 บาท)
- ลดหย่อนภาษีปีแรกสูงสุด 300,000 บาท ปีที่ 2-5 สูงสุด 50,000 บาท
- ถ้อยครอง 5 ปี วันชนวน



การลงทุนต่างประเทศ ผ่านกองทุนรวม Foreign Investment Fund (FIF)



FIF

กองทุนรวมที่ลงทุนในต่างประเทศ Foreign Investment Fund

นำเงินที่ระดมได้จากการขายหน่วยลงทุนภายในประเทศไทย ไปลงทุนในหลักทรัพย์ต่างประเทศไม่น้อยกว่า 80% ของมูลค่าทรัพย์สินสุทธิของกองทุน โดย...

- 1 บลจ. บริหารกองทุนด้วยตนเอง**
นำเงินไปลงทุนโดยตรงในสินทรัพย์ต่าง ๆ ที่อยู่ต่างประเทศ (Direct Investment)
- 2 นำเงินไปลงทุนในกองทุนรวมในต่างประเทศเพียงกองเดียว (Feeder Fund)**
โดยกองทุนที่ บลจ. เลือกลงทุนนั้นจะถูกเรียกว่า กองแม่ หรือ Master Fund
- 3 นำเงินไปกระจายลงทุนในกองทุนรวมในต่างประเทศหลายกอง (Fund of Funds)**
เป็นการนำเงินไปลงทุนในกองทุนรวมในต่างประเทศหลาย ๆ กอง ซึ่งอาจมีนโยบายการลงทุนที่คล้ายกัน หรือมีนโยบายต่างกันได้

การลงทุนต่างประเทศ

ประเภทสินทรัพย์	เงินฝาก กองทุน หุ้นกู้ หุ้น หุ้นกู้อนุพันธ์ ประกัน อสังหาริมทรัพย์
ภาษี	<ul style="list-style-type: none">• ขึ้นอยู่กับประเทศที่ไปลงทุน• ปกติไม่เสียภาษี• กรณีนำเงินกลับเข้าประเทศไทยต้องนำมาเสียภาษี
ประโยชน์	<ul style="list-style-type: none">• ช่วยกระจายการลงทุน (Diversification)• เลือกลงทุนในหลักทรัพย์ได้กว้างขึ้น และเฉพาะเจาะจงมากขึ้น ทั้งด้านบริษัท หรืออุตสาหกรรม
ความเสี่ยง	<ul style="list-style-type: none">• ความเสี่ยงในการลงทุนในสินทรัพย์ต่าง ๆ• ความเสี่ยงอัตราแลกเปลี่ยน• ความเสี่ยงของประเทศที่ไปลงทุน
ช่องทาง การลงทุน	<ul style="list-style-type: none">• นำเงินไปลงทุนในประเทศที่ต้องการลงทุนโดยตรง• ลงทุนผ่านตัวแทนให้บริการ (Broker) ในประเทศ• ลงทุนผ่านเครื่องมือ เช่น DR

How to ลงทุนหลักทรัพย์ต่างประเทศสำหรับผู้ลงทุนรายย่อย ลงทุนอะไร? อย่างไร? กับใคร?



การลงทุนหลักทรัพย์ต่างประเทศผ่านผู้ให้บริการต่าง ๆ			
ผู้ให้บริการในไทย		ผู้ให้บริการต่างประเทศ	
กองทุนรวม	กองทุนส่วนบุคคล	บริษัทหลักทรัพย์ไทย	โบรกเกอร์ต่างประเทศ
<p>ผู้ลงทุนเลือกตามนโยบายกองทุนที่สนใจ</p> <ul style="list-style-type: none"> • ประสิทธิภาพลงทุนน้อย • เงินลงทุนเริ่มต้นต่ำ 	<p>ผู้ลงทุนสามารถกำหนดนโยบายกองทุนเองได้</p> <ul style="list-style-type: none"> • ประสิทธิภาพลงทุนปานกลาง • เงินลงทุนเริ่มต้นสูง (1 แสน - 1 ล.ว.) 	<p>ผู้ลงทุนเลือกลงทุนในหลักทรัพย์รายตัวที่สนใจได้</p> <ul style="list-style-type: none"> • ประสิทธิภาพลงทุนสูงทั้งนี้ขึ้นอยู่กับ ควรเลือกโบรกเกอร์ที่มีความน่าเชื่อถือ • ส่วนใหญ่เงินลงทุนเริ่มต้นต่ำ (ประมาณ 3 พันบาท) 	<p>ผู้ลงทุน ควรเลือกโบรกเกอร์ที่มีความน่าเชื่อถือ</p> <ul style="list-style-type: none"> • ส่วนใหญ่เงินลงทุนเริ่มต้นต่ำ (ประมาณ 3 พันบาท)
<p>ไม่จำกัดวงเงินลงทุน</p>	<p>ไม่จำกัดวงเงินลงทุน</p>	<p>ไม่จำกัดวงเงินลงทุน</p>	<p>วงเงิน 5 ล้าน USD ต่อปี (ลงคะแนนผ่านเว็บไซต์แบบจำกัด)</p>
<ul style="list-style-type: none"> • กรณีเงินเป็นผลจากหุ้นจะหักภาษี ณ ที่จ่าย 10% • ส่วนต่างกำไร (Capital gain) ได้รับยกเว้นภาษี 	<p>ขึ้นกับสินทรัพย์ลงทุน เช่น หากลงทุนกองทุนรวม จะเสียภาษีแบบกองทุนรวม หรือหากลงทุนหลักทรัพย์ในประเทศ จะเสียภาษีเช่นเดียวกับการลงทุนหลักทรัพย์ต่างประเทศ</p>	<p>ถือเป็นการลงทุนหลักทรัพย์ในต่างประเทศด้วยตนเอง หากขายและนำกลับไทยในปีเดียวกัน ต้องนำมาคำนวณภาษีเงินได้ฯ</p>	
<p>หุ้น บอนด์ หน่วยลงทุน เงินฝาก สัญญาอนุพันธ์</p>	<p>หุ้น บอนด์ หน่วยลงทุน เงินฝาก สัญญาอนุพันธ์ ประกันชีวิตควบการลงทุน</p>	<p>หุ้น บอนด์ หน่วยลงทุน เงินฝาก สัญญาอนุพันธ์ ในตลาด exchange</p>	<p>หุ้น บอนด์ หน่วยลงทุน เงินฝาก สัญญาอนุพันธ์ ประกันชีวิตควบการลงทุน</p>

ที่มา : ธนาคารแห่งประเทศไทย



ช่องทางการเข้าถึง
สแกน QR CODE หรือ
พิมพ์ URL : fundcheck.sec.or.th

fundcheck.sec.or.th | 🔍



เครื่องมือค้นหาและเปรียบเทียบกองทุนรวม

- ข้อมูลทั่วไป เช่น มูลค่าลงทุน ผลตอบแทนย้อนหลัง เป็นต้น
- ค่าธรรมเนียมและข้อกำหนดต่าง ๆ ในการให้บริการซื้อขาย
- ข้อมูลเชิงสถิติ ค่าตัวชี้วัดผลการดำเนินงานและความเสี่ยงทางการเงินของกองทุน
- ข้อมูลการลงทุน รายละเอียดของทรัพย์สินที่กองทุนลงทุน ในมิติต่าง ๆ



เครื่องมือเปรียบเทียบข้อมูลตราสารหนี้ ที่เสนอขายต่อผู้ลงทุน



Bond Check iOS



Bond Check Android

- ข้อมูลตราสารหนี้ใหม่ๆ
- ข้อมูลผู้แทนผู้ถือหุ้นกู้ นายทะเบียน วันที่ออกและวันที่ครบกำหนด
- ข้อมูลตราสารหนี้แต่ละรุ่น อัตราส่วนทางการเงินและงบการเงิน
- ข้อมูลมูลค่าคงค้างตราสารหนี้สกุลต่างประเทศที่มีการเสนอขายทั้งในและต่างประเทศ
- แสดงข้อมูลการปิดนัดชำระหนี้ เพื่อประกอบการตัดสินใจ
- แสดง Top Issuers 10 รายแรก ผู้ออกตราสารหนี้สูงสุด





สินทรัพย์ทางเลือก ตัวเลือกเพื่อโอกาสที่มากขึ้น



1

ตราสารอนุพันธ์ (Derivative)



สัญญาทางการเงินที่ทำขึ้นในปัจจุบัน เพื่อตกลง

- ซื้อขาย หรือ
- ให้สิทธิ ในการซื้อขาย “สินค้าอ้างอิง” ในอนาคต

พูดง่าย ๆ คือ “ผู้ซื้อ” และ “ผู้ขาย” ทำสัญญาตกลงกันวันนี้ว่า จะซื้อหรือขาย

- สินค้าอ้างอิง
- จำนวนที่หน่วย
- ที่ราคาเท่าใด
- แล้วจะส่งมอบและชำระราคากันเมื่อใด



สัญญา

ข้อตกลงที่คู่สัญญาทั้ง 2 ฝ่ายตกลงทำสัญญากัน
ดังนั้น ต้องทำตาม ถ้าไม่ทำตามอาจจะถูกปรับหรือ
ถูกลงโทษ

สิทธิ

สิ่งที่เราได้มาหรือซื้อมา แล้วทำให้เรามีสิทธิทำตาม
เงื่อนไขของสิ่งที่ซื้อมา เช่น เราซื้อบัตรคอนเสิร์ตมา
เราก็มีสิทธิไปดูคอนเสิร์ต เป็นต้น



* อนุสรณ์อนุพันธ์ (Derivative)

มูลค่า	มูลค่าขึ้นอยู่กับสินทรัพย์อ้างอิง โดยจะมีการกำหนดจำนวนสินทรัพย์อ้างอิง ราคา วันที่ส่งมอบในอนาคต
ภาษี	<ul style="list-style-type: none"> • บุคคลทั่วไป ยกเว้น Capital Gain Tax • นิติบุคคล ไม่มีการภาษีหัก ณ ที่จ่าย แต่จะต้องนำรายได้ในส่วนนี้ไปรวมเพื่อคำนวณภาษีเงินได้นิติบุคคลตามอัตราที่กฎหมายกำหนด
ความเสี่ยง	<ul style="list-style-type: none"> • มีการ leverage ทำให้มีความเสี่ยงมากกว่าเงินที่ลงทุนเริ่มต้น
ประโยชน์	<ul style="list-style-type: none"> • สามารถลงทุนได้ทั้งเวลาตลาดขึ้น หรือตลาดลง โดยเลือกซื้อก่อน หรือขายก่อนก็ได้ ใช้สร้างผลตอบแทนแบบทวีคูณ (Leverage) เพราะใช้เพียงเงินหลักประกันเริ่มต้นเท่านั้น สามารถลงทุนได้ แม้มีเงินจำกัด


คุณสมบัติของอนุสรณ์อนุพันธ์



Underlying Asset

สัญญาที่มีสินทรัพย์อ้างอิง

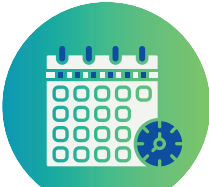
ซึ่งอาจเป็น “สินค้าโภคภัณฑ์” เช่น ทองคำ น้ำมัน โลหะเงิน สินค้าเกษตร หรืออาจเป็น “สินค้าทางการเงิน” เช่น หุ้นสามัญ พันธบัตร อัตราแลกเปลี่ยน อัตราดอกเบี้ย ดัชนีราคาหลักทรัพย์ หรือดัชนีทางการเงินประเภทอื่น ๆ



Leverage

ใช้เงินลงทุนน้อย มีโอกาสได้อัตราผลตอบแทนสูง

ผู้ลงทุนวางเงินประกันเพียง 10-15% ของมูลค่าสัญญา ผลตอบแทนที่ได้รับ (ทั้งกำไรหรือขาดทุน) จึงคิดเป็นสัดส่วนที่สูงมากเมื่อเทียบกับเงินลงทุนตั้งต้น



Period of Time

สัญญาที่มีอายุจำกัด

เช่น 1 เดือน, 3 เดือน, 6 เดือน และเมื่อสัญญาหมดอายุ ข้อตกลงหรือสิทธิของผู้ซื้อสัญญาก็จะหมดไป ผู้ลงทุนจึงต้องคำนึงถึงลักษณะข้อนี้ ก่อนตัดสินใจลงทุนด้วย

2

Cryptocurrency คือ หน่วยข้อมูลอิเล็กทรอนิกส์ที่สร้างขึ้นบนเทคโนโลยีบล็อกเชน (blockchain) ที่มีการรักษาความปลอดภัยด้วยการเข้ารหัส ออกแบบมาเพื่อใช้เป็นสื่อกลางในการแลกเปลี่ยนสินค้า บริการ หรือสิทธิอื่นใดต่าง ๆ ได้หากผู้ใช้ยอมรับกัน ปัจจุบันคริปโทเคอร์เรนซียังไม่ใช่เงินที่ธนาคารกลางใดในโลกรับรองว่าสามารถชำระหนี้ได้ตามกฎหมาย คริปโทเคอร์เรนซีที่รู้จักกันแพร่หลาย เช่น Bitcoin Ethereum เป็นต้น

ผลตอบแทน	<ul style="list-style-type: none"> • ส่วนต่างราคา • ผลตอบแทนจากการฝาก Coin
ความเสี่ยง	<ul style="list-style-type: none"> • ความผันผวนของราคา • ไม่มีข้อมูลในอดีต ไม่รับรองผลตอบแทน • อาจไม่มีสภาพคล่อง เปลี่ยนมือยาก
มูลค่า	ยังไม่มีวิธีการคำนวณที่เป็นที่ยอมรับ



Cryptocurrency

มีโอกาสให้ผลตอบแทนสูงกว่าทรัพย์สินทั่วไป แต่ก็มีความเสี่ยงสูงมาก จึงเหมาะกับผู้ที่ยอมรับความผันผวนและบริหารความเสี่ยงได้ดี



3

Digital Token คือ หน่วยข้อมูลอิเล็กทรอนิกส์ที่สร้างขึ้นเพื่อกำหนดสิทธิของบุคคลในการร่วมลงทุน (investment token) หรือสิทธิในการได้มาซึ่งสินค้าและบริการหรือสิทธิอื่น ๆ (utility token) ตามที่ได้ตกลงกับผู้ออกโทเคนซึ่งอาจเสนอขายโทเคนผ่านกระบวนการ Initial Coin Offering (ICO)



โทเคนดิจิทัล เพื่อการลงทุน (Investment Token)

สิทธิที่ได้รับ: ให้สิทธิในการเข้าร่วมลงทุนในโครงการหรือกิจการ เช่น สิทธิรับส่วนแบ่งรายได้/กำไร หรือสิทธิในการโหวต

คล้ายกับ: การถือหุ้น แต่ผู้ถือโทเคนอาจไม่ได้เป็นเจ้าของบริษัทโดยตรง

การกำกับดูแล (ในไทย): ต้องได้รับอนุญาตจาก ก.ล.ต. และเสนอขายผ่าน ICO Portal ที่ได้รับความเห็นชอบ

โทเคนดิจิทัล เพื่อการใช้ประโยชน์ (Utility Token)

สิทธิที่ได้รับ: ให้สิทธิในการแลกรับสินค้า บริการ หรือ สิทธิพิเศษเฉพาะเจาะจงภายในแพลตฟอร์ม หรือ โครงการนั้น ๆ

ตัวอย่าง: ใช้แลกสินค้า/บริการภายในเครือข่าย, ส่วนลด, หรือเข้าถึงฟีเจอร์พิเศษ

การกำกับดูแล (ในไทย): หากพร้อมใช้ทันทีและไม่นำไปซื้อขายในตลาดรองจะได้รับการยกเว้นแต่หากต้องพัฒนาต่อ (ไม่พร้อมใช้)

จะต้องขออนุญาตเหมือน Investment Token

ความเสี่ยง

ความผันผวนของราคา
ความเสี่ยงของโครงการ/ผู้ออกโทเคน
ความเข้าใจผิด ระหว่าง Investment Token
กับ Utility Token



4

ทองคำ (Gold)

ปัจจุบันการลงทุนในทองคำแท่งอาจไม่ต้องใช้เงินลงทุนสูง เนื่องจากมีบริการที่เรียกว่า “ออมทอง” ให้นักลงทุนทยอยสะสมน้ำหนักทองคำตามจำนวนเงินที่ซื้อ และออมฝากไว้กับร้านทอง จนได้น้ำหนักขั้นต่ำที่สามารถไถ่ถอนเป็นทองคำได้ หรือจะขายคืนเป็นเงินตามราคาด่วนวันที่ทำรายการก็ได้

ประเภท

- ทองคำแท่ง / ออมทอง
- ทองรูปพรรณ
- ใบรับฝาก
- กองทุนรวมทองคำ
- Gold ETF
- Gold Futures

ผลตอบแทน

- ส่วนต่างราคา

ภาษี

- ไม่มี
- เงินปันผลกองทุนทองคำ เสียภาษี 10%

ความเสี่ยง

- ราคาผันผวน ไม่เหมาะกับการลงทุนระยะสั้น
- การออมทองต้องระวังมิถุนาชีพ, ความน่าเชื่อถือของร้านทอง

มูลค่า

- มีราคาชัดเจนจาก Gold Spot
- ในประเทศไทย มีประกาศราคากลางจาก สมาคมค้าทองคำ (Gold Traders Association)



ลงทุนทองคำแบบไหนได้บ้าง ?



ทองคำแท่ง/รูปพรรณ

- ข้อดี**
- ซื้อง่าย ขายคล่อง
 - จับต้องได้
 - ใช้เป็นเครื่องประดับ
- ข้อเสีย**
- ใช้เงินลงทุนสูงมีความเสี่ยงในการรักษา
 - เหมาะกับการออมในระยะยาวมากกว่า



กองทุนที่ลงทุนในทองคำ

- ข้อดี**
- ใช้เงินลงทุนไม่มาก
 - ซื้อขายสะดวกไม่ต้องไปร้านทอง
 - มีผู้เชี่ยวชาญดูแลเรื่องการลงทุนให้
- ข้อเสีย**
- มีความเสี่ยงอัตราแลกเปลี่ยน
 - มีค่าธรรมเนียมจัดการกองทุน
 - ใช้เป็นเครื่องประดับไม่ได้



GOLD FUTURES

- ข้อดี**
- ใช้เงินลงทุนน้อยโอกาสได้รับผลตอบแทนสูง แต่มีความเสี่ยงสูง
 - ทำกำไรได้ทั้งภาวะราคาทองคำขึ้นและราคาทองคำลง
- ข้อเสีย**
- สภาพคล่องน้อย
 - ไม่เหมาะกับผู้รับความเสี่ยงระดับต่ำ
 - มีอายุจำกัด

5 อสังหาริมทรัพย์



ประเภท	ความเสี่ยง
<ul style="list-style-type: none"> • บ้าน • คอนโด • ที่ดิน • กองทุนรวม • REIT (Real-Estate Investment Trust) 	<ul style="list-style-type: none"> • สภาพคล่องต่ำ • ค่าใช้จ่ายในการดูแลรักษา/ซ่อมแซมสูง • ต้องมีความรู้ความเข้าใจ • ตลาดมีความเปลี่ยนแปลงตลอดเวลา ทั้งด้านราคาและอุปสงค์/อุปทาน
ผลตอบแทน	ภาษี
<ul style="list-style-type: none"> • ค่าเช่า • ส่วนต่างราคา 	<ul style="list-style-type: none"> • ภาษีที่ดิน • ภาษีธุรกิจเฉพาะ • ภาษีเงินได้จากค่าเช่า



ข้อดีของการลงทุนในอสังหาริมทรัพย์

1. เป็นสินทรัพย์ถาวร จับต้องได้
2. ใช้ประโยชน์ได้หลายรูปแบบ เช่น อยู่อาศัย ปล่อยเช่า
3. แนวโน้มราคาขึ้นต่อเนื่อง
4. ลงทุนได้หลายรูปแบบ ทั้งแบบเก็งกำไร ปล่อยเช่า หรือ ถือหน่วยลงทุน
5. สามารถลดหย่อนภาษีตามนโยบายรัฐฯ



ข้อสังเกตที่ผู้ลงทุนมือใหม่ควรรู้

1. การลงทุนใช้เงินก้อนพอสมควร จึงจะเห็นผล
2. สภาพคล่องต่ำกว่าการลงทุนแบบอื่น ๆ ทั้งนี้ ขึ้นอยู่กับสภาพตลาด
3. ลงทุนแล้วอาจเปลี่ยนแปลงยาก
4. ใช้ระยะเวลาเรียนรู้มานาน และต้องรู้ครอบคลุมเรื่องกฎหมายการเงินสำคัญ เช่น ภาษีที่ดินและสิ่งปลูกสร้าง กฎหมายสัญญาเช่าและคุ้มครองผู้บริโภค เป็นต้น
5. จับจังหวะให้เป็น ทั้งช่วงเริ่มเปิดขาย โครงการกำลังก่อสร้าง หรือโครงการพร้อมเข้าอยู่



อัตราการจัดเก็บ ภาษีที่ดิน และสิ่งปลูกสร้าง

เกษตรกรรม	ที่อยู่อาศัย	อื่น ๆ ที่รกร้างว่างเปล่า
-----------	--------------	------------------------------

มูลค่า สินทรัพย์* (ล้านบาท)	อัตราจัดเก็บ (%)	มูลค่า สินทรัพย์ (ล้านบาท)	อัตราจัดเก็บ (%)			อัตราจัดเก็บ (%)
			เจ้าของเฉพาะ บ้านหลังหลัก ไม่รวมที่ดิน	เจ้าของบ้าน หลัก + ที่ดิน	บ้านหลังอื่น	
0 - 75	0.01	0 - 10	ยกเว้นภาษี	ยกเว้นภาษี	0.02	0.30
75 - 100	0.03	10 - 50	0.02	ยกเว้นภาษี	0.02	0.40
100 - 500	0.05	50 - 75	0.03	0.03	0.03	0.50
500 - 1,000	0.07	75 - 100	0.05	0.05	0.05	0.60
1,000 ขึ้นไป	0.10	100 ขึ้นไป	0.10	0.10	0.10	0.70

เขตงานสูงสุด 1.20%

เขตงานสูงสุด 0.30%

เขตงานสูงสุด 0.15%

บุคคลธรรมดา

ได้รับยกเว้นภาษี 50 ล้านบาทแรก
*สำหรับบุคคลธรรมดาที่มูลค่าเป็นมูลค่าเพิ่มจาก
ส่วนยกเว้นภาษี เช่น 120 ล้านบาท ยกเว้นภาษี 50
ล้านบาท คิดภาษี 70 ล้านบาท
ด้วยอัตรา 0.01%

ที่รกร้างว่างเปล่า

จัดเก็บเพิ่ม 0.3% ทุก 3 ปี
สูงรวมไม่เกิน 3%

ความแตกต่างระหว่าง อสังหาริมทรัพย์ VS กองทุนรวมอสังหาริมทรัพย์



อสังหาริมทรัพย์

- มีเงินก้อน / กู้เงินจากธนาคาร
- ความเสี่ยงสูงจากการลงทุน 1 สถานที่ / 1 อาคาร
- ดูแลบริหารจัดการเอง
- ขึ้นตอนซื้อขายอสังหาฯ มีหลายขั้นตอน
- สภาพคล่องทางการเงินต่ำ
- สร้างกำไรจากค่าเช่า / ส่วนต่างของราคาอสังหาฯ
- ลงทุนในบ้านและคอนโดเป็นส่วนมาก



กองทุนอสังหาริมทรัพย์

- เงินหลัก 1,000 ก็ลงทุนได้
- ความเสี่ยงลดลง เนื่องจากกระจายการลงทุนได้
- มีผู้เชี่ยวชาญดูแลบริหารกองทุนให้
- หลังจากเปิดบัญชีกองทุนแล้วสะดวกในการซื้อ-ขาย
- สภาพคล่องทางการเงินสูง
- สร้างกำไรจากเงินปันผล / ส่วนต่างของ NAV
- ลงทุนได้ในโรงแรม สนามบิน อาคารสำนักงาน ฯลฯ



Tip: เมื่อเข้าใจลักษณะของแต่ละผลิตภัณฑ์ เราจะไม่ลงทุนเพราะคำแนะนำของผู้อื่น หรือกระแสตลาด แต่ลงทุนด้วยความเข้าใจ และตัดสินใจบนพื้นฐานของข้อมูล

สำหรับวัย 50+ การลงทุนที่เหมาะสมไม่จำเป็นต้องให้ผลตอบแทนสูงที่สุด แต่ควรช่วยรักษาเงินต้น สร้างรายได้ อย่างสม่ำเสมอ และสนับสนุนคุณภาพชีวิตหลังเกษียณ อย่างยั่งยืน

บทที่ 7 จัดพอร์ตการลงทุน สำหรับวัย 50+

เทคนิคการจัดพอร์ตลงทุนวัยเก่า

การจัดพอร์ตการลงทุนสำหรับผู้สูงวัย (วัยเก่า) เป็นเรื่องสำคัญที่ช่วยสร้างความมั่นคงทางการเงินในระยะยาว โดยต้องคำนึงถึงระดับความเสี่ยงและเป้าหมายการลงทุนที่เหมาะสม แนะนำเทคนิคในการจัดพอร์ตลงทุนที่สามารถนำไปปรับใช้ได้ตลอดชีวิต



กำหนดเป้าหมายการลงทุน

ก่อนที่จะเริ่มลงทุน ควรกำหนดเป้าหมาย เช่น การสร้างรายได้เสริมในวัยเกษียณ การวางแผนค่าใช้จ่ายในอนาคต หรือการมอมรดกให้แก่ลูกหลาน

กระจายการลงทุนเพื่อลดความเสี่ยง

ควรกระจายการลงทุนไปยังสินทรัพย์หลายประเภท เช่น หุ้น พันธบัตร กองทุนรวม และอสังหาริมทรัพย์ เพื่อช่วยลดความเสี่ยงจากความผันผวน

เลือกสินทรัพย์ที่มีความเสี่ยงต่ำถึงปานกลางเน้นความมั่นคง ในวัยเก่าควรเลือกลงทุนในสินทรัพย์ที่มีความเสี่ยงต่ำถึงปานกลาง เช่น พันธบัตรรัฐบาล หุ้นปันผล หรือกองทุนรวมที่มีความเสี่ยงต่ำ



จัดสรรสัดส่วนการลงทุนปรับสัดส่วนตามอายุ

โดยอาจยึดหลัก "100 - อายุ" เพื่อกำหนดสัดส่วนการลงทุนในสินทรัพย์เสี่ยง ตัวอย่างเช่น หากอายุ 60 ปี ควรลงทุนในหุ้นประมาณ 40% และอีก 60% ลงทุนในสินทรัพย์ที่ปลอดภัย

ตรวจสอบและปรับพอร์ตเป็นประจำ

ควรตรวจสอบพอร์ตการลงทุนอย่างน้อยปีละครั้ง หรือเมื่อเกิดเหตุการณ์สำคัญที่ส่งผลกระทบต่อตลาด เพื่อดูว่าการลงทุนเป็นไปตามเป้าหมายหรือไม่ และปรับเปลี่ยนสัดส่วนหากจำเป็น



สร้างกระแสเงินสดเลือกลงทุนในสินทรัพย์ที่สร้างรายได้

ควรลงทุนในหุ้น หรือกองทุนรวมที่มีการจ่ายเงินปันผล หรืออสังหาริมทรัพย์ให้เช่า เพื่อให้มีรายได้เสริมในช่วงเกษียณ



ให้ความสำคัญกับการวางแผนภาษี

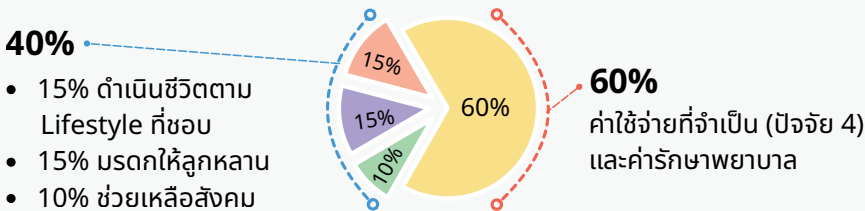
ควรทำความเข้าใจเกี่ยวกับภาษีที่เกี่ยวข้องกับการลงทุน เช่น กำไรจากการขายหุ้นต่างประเทศ เพื่อวางแผนภาษีอย่างมีประสิทธิภาพ



สำหรับวัยเก่า 50+ การลงทุนไม่ใช่การเริ่มต้นใหม่ทั้งหมด แต่คือการปรับสมดุลระหว่างการเติบโตของเงินกับความมั่นคงในการใช้ชีวิตการจัดพอร์ตการลงทุนที่เหมาะสมจะช่วยให้เงินทำงานอย่างต่อเนื่องพร้อมรองรับความผันผวนและความไม่แน่นอนในอนาคต

ตัวอย่างการจัดสรรเงินและการจัดพอร์ตลงทุน

แบ่งเงินเป็นก้อน ตามจุดประสงค์ของเงิน



แบ่งเงินเป็นก้อน ตามช่วงเวลาการใช้เงิน



1-2 ปี พอร์ตระมัดระวัง	3-10 ปี พอร์ตปานกลาง	10 ปีขึ้นไป พอร์ตเชิงรุก
----------------------------------	--------------------------------	------------------------------------

แบ่งเงิน ตามหลักการเงิน 3 ตะกร้า (3 BUCKETS STRATEGY)

เงินสดระยะสั้น	ลงทุนในสินทรัพย์เสี่ยงต่ำ มีสภาพคล่อง เพื่อไว้ใช้จ่ายเพื่อฉุกเฉิน ในช่วง 1-2 ปีข้างหน้า สินทรัพย์การลงทุนที่เหมาะสม : สินทรัพย์มีสภาพคล่อง รักษาเงินต้น เช่น เงินฝาก กองทุนตลาดเงิน กองทุนตราสารหนี้ระยะสั้น
เติมเงินระยะกลาง	ลงทุนในสินทรัพย์ที่ให้กระแสเงินสดสม่ำเสมอ เพื่อเตรียมไว้ใช้ช่วง 3-5 ปีข้างหน้า สินทรัพย์การลงทุนที่เหมาะสม : สินทรัพย์ที่จ่ายดอกเบี้ย หรือปันผลสม่ำเสมอ เช่น หุ้นกู้ ตราสารหนี้ระยะกลาง REITs ประกันชีวิตระยะสั้นแบบมีเงินคืน หุ้นปันผล
รักษาคุณภาพชีวิตระยะยาว	ลงทุนในสินทรัพย์ที่มีโอกาสสร้างผลตอบแทนที่สูงขึ้นในระยะยาวไว้ใช้หลังปีที่ 5-10 ปี เป็นต้นไป สินทรัพย์การลงทุนที่เหมาะสม : สินทรัพย์เสี่ยงสูง ที่มีโอกาสเติบโตได้ดีในระยะสิบปีขึ้นไป เช่น หุ้น กองทุนรวมหุ้น

เก็บดอกผลจากเงินลงทุน 6 ตะกร้า

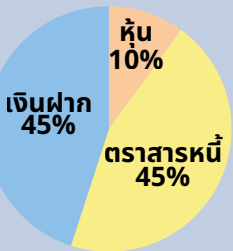
ฟิลิป ลูบินสกี (Philip Lubinski) ผู้เชี่ยวชาญด้านการวางแผนการเงิน สำหรับวัยเกษียณ ประเทศสหรัฐอเมริกา เจ้าของแนวคิด "แบ่งเงินลงทุนเป็น 6 ตะกร้า" (**The 6 Buckets Strategy**) แต่ละตะกร้าครอบคลุมช่วงเวลา 5 ปี เพื่อให้สอดคล้องกับความต้องการรายได้ในแต่ละช่วงของการเกษียณ กลยุทธ์เก็บดอกผลจากตะกร้า 6 ใบ จะช่วยให้วัยเก๋าสามารถเก็บเกี่ยวดอกผลจากการลงทุนตามระยะเวลาในการใช้เงิน และระดับความเสี่ยงที่เหมาะสมสร้างรายได้ให้มีเงินใช้เพียงพอและมั่นคงตลอดชีวิต โดยการแบ่งเงินที่จะใช้ในการลงทุนทั้งหมดออกเป็น 6 ส่วน

ตะกร้าและระยะเวลาลงทุน เพื่อนำมาใช้หลังเกษียณ	ประเภทสินทรัพย์
 ตะกร้าที่ 1 ระยะเวลาปีที่ 1-5	ลงทุนในสินทรัพย์ที่มีความมั่นคงและสภาพคล่องสูง เช่น เงินสด พันธบัตร กองทุนตลาดเงิน (Money Market) เงินฝากประจำแบบใส่ระดับ หรือตราสารหนี้ระยะสั้น เช่น ตราสารหนี้อายุ 1 ปี ถึง 5 ปี เพื่อให้มั่นใจว่ามีเงินเพียงพอสำหรับค่าใช้จ่ายในช่วงปีแรก ๆ ของการเกษียณ
 ตะกร้าที่ 2 ระยะเวลาปีที่ 6-10	ลงทุนในสินทรัพย์ที่มีความเสี่ยงและผลตอบแทนสูงขึ้น เช่น ตราสารหนี้ระยะกลาง หรือกองทุนรวมตราสารหนี้ เพื่อเพิ่มโอกาสในการเติบโตของเงินลงทุนในระยะยาว
 ตะกร้าที่ 3 ระยะเวลาปีที่ 11-15	ลงทุนในสินทรัพย์ที่มีความเสี่ยงปานกลาง เช่น กองทุนรวมผสม หรือพอร์ตที่มีหุ้นกับตราสารหนี้ในสัดส่วนเท่ากัน เพื่อเพิ่มโอกาสในการเติบโตของเงินลงทุน
 ตะกร้าที่ 4 ระยะเวลาปีที่ 16-20	ลงทุนในสินทรัพย์ที่มีความเสี่ยงสูงขึ้น เช่น หุ้นที่มีโอกาสเติบโตสูง
 ตะกร้าที่ 5 ระยะเวลาปีที่ 21-25	ลงทุนที่คาดหวังผลตอบแทนที่เติบโตขึ้น เช่น กองทุนรวมหุ้นขนาดใหญ่
 ตะกร้าที่ 6 ระยะเวลาปีที่ 25 เป็นต้นไป	ลงทุนในสินทรัพย์ที่มีความเสี่ยงสูงสุด เช่น สินทรัพย์ทางเลือก เพื่อโอกาสรับผลตอบแทนที่สูงขึ้น ซึ่งตะกร้านี้ควรลงในสัดส่วนที่ต่ำสุด

ตะกร้าใบแรกควรมีสัดส่วนการลงทุนสูงสุด และลดสัดส่วนลงในตะกร้าถัด ๆ ไป ตะกร้าใบสุดท้ายควรลงในสัดส่วนที่ต่ำสุด ทั้งนี้การจัดสัดส่วนเงินลงทุนในตะกร้าแต่ละใบ อาจแตกต่างกันไปตามความเหมาะสมของแต่ละบุคคลและขึ้นอยู่กับหลายปัจจัย เช่น อายุเกษียณ ความต้องการรายได้ และความเสี่ยงที่ยอมรับได้ ที่สำคัญ อย่าลืมติดตามข่าวสารอย่างสม่ำเสมอ เพื่อปรับพอร์ตการลงทุนให้สอดคล้องกับสถานการณ์

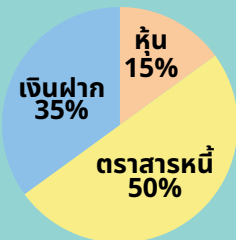
✓ **วางแผนดี มีเงินใช้ตลอดวัยเกษียณแบบไม่ต้องกังวล !**

จัดพอร์ตอย่างไร สบายใจหลังเกษียณ



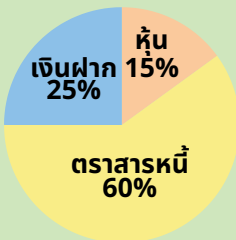
พอร์ตระมัดระวัง รับความเสี่ยงได้ต่ำ

- ลงทุนในสินทรัพย์เสี่ยงต่ำ และมีสภาพคล่องสูง
- เน้นสัดส่วนเงินฝาก และตราสารหนี้
- อาจจะมีหุ้นไม่เกิน 10% หรือไม่มีเลย



พอร์ตปานกลาง รับความเสี่ยงได้ปานกลาง

- ลงทุนในสินทรัพย์ที่มั่นคง และสร้างรายได้สม่ำเสมอได้
- เพิ่มสัดส่วนตราสารหนี้ หรือหุ้นเน้นลงทุนในหุ้นที่ผันผวนน้อย หรือหุ้นปันผล



พอร์ตเชิงรุก รับความเสี่ยงได้สูง

- ลงทุนในสินทรัพย์ที่มั่นคง สร้างรายได้สม่ำเสมอ และเพิ่มมูลค่าเงินลงทุนในระยะยาว
- ลงทุนตราสารหนี้มากขึ้น (เสี่ยงได้มากขึ้น / ลงทุนได้ยาวขึ้น)



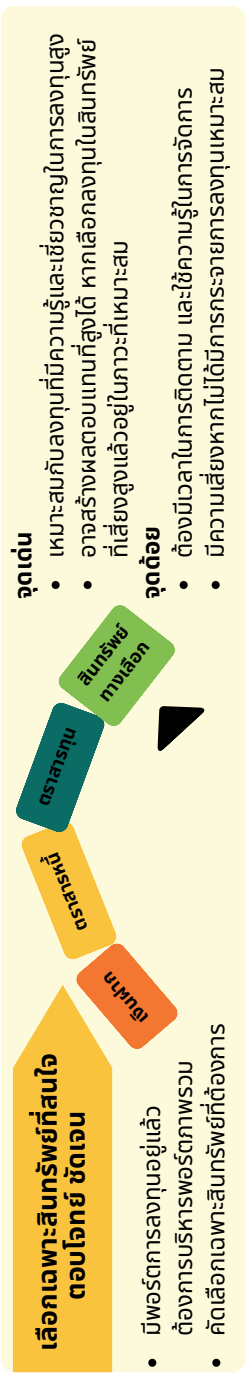
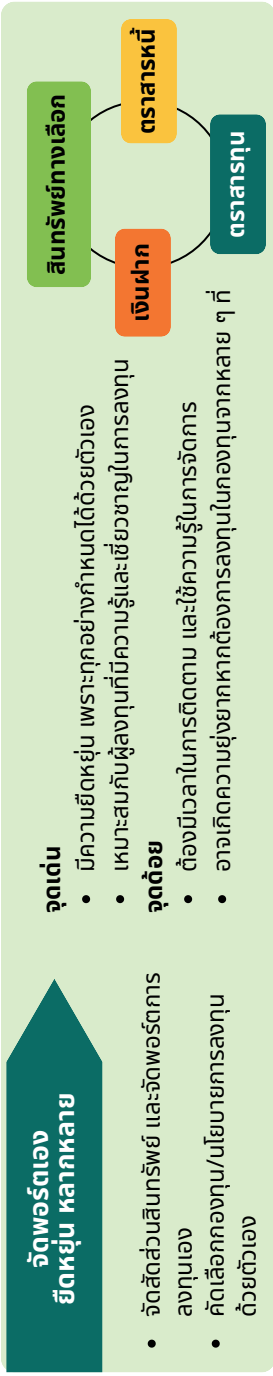
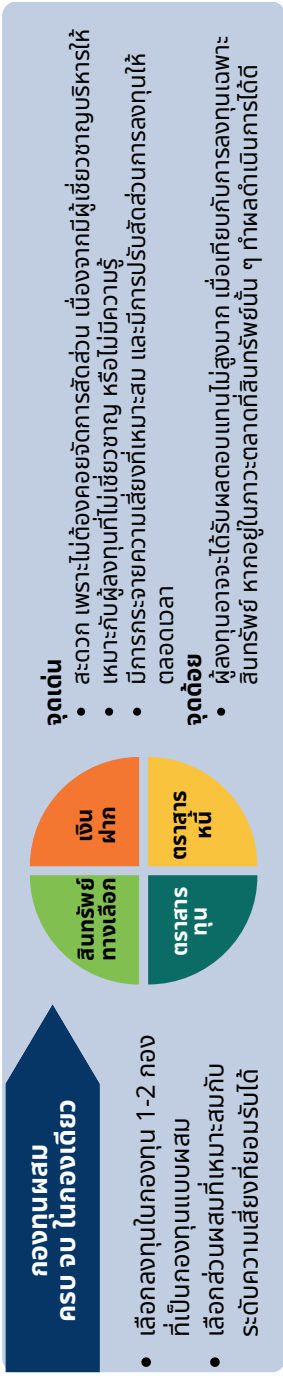


ตัวเลือกผลิตภัณฑ์ในการจัดพอร์ต

การลงทุนตาม Asset Class	ตัวอย่างผลิตภัณฑ์			
	1	2	3	4
Cash Equivalent	เงินฝากออมทรัพย์	เงินฝากออมทรัพย์ Digital	เงินฝากประจำ เงินฝากปลอดภาษี	กองทุน Money Market กองทุนตราสารหนี้ต่างประเทศ
Fixed Income	พันธบัตรรัฐบาล	หุ้นกู้เอกชน	กองทุนตราสารหนี้ในประเทศ	กองทุนหุ้นไทย
Equity : Local	หุ้นไทย	หุ้นกู้อนุพันธ์อ้างอิงหุ้นไทย	กองทุนลดหย่อนภาษี RMF, ThaiESG	กองทุนหุ้นเอเชีย ETF
Equity : Regional	หุ้นเอเชีย	หุ้นกู้อนุพันธ์อ้างอิงหุ้นเอเชีย	กองทุนลดหย่อนภาษี RMF	กองทุนหุ้น ETF
Equity : Global	หุ้นโลก	หุ้นกู้อนุพันธ์อ้างอิงหุ้นโลก	กองทุนลดหย่อนภาษี RMF	Cryptocurrency
Alternative	ทองคำ อสังหาริมทรัพย์	กองทุนทองคำ กองทุนน้ำมัน	Infrastructure Fund REITs	
Balanced Allocation	กองทุนประเภท Allocation Fund			

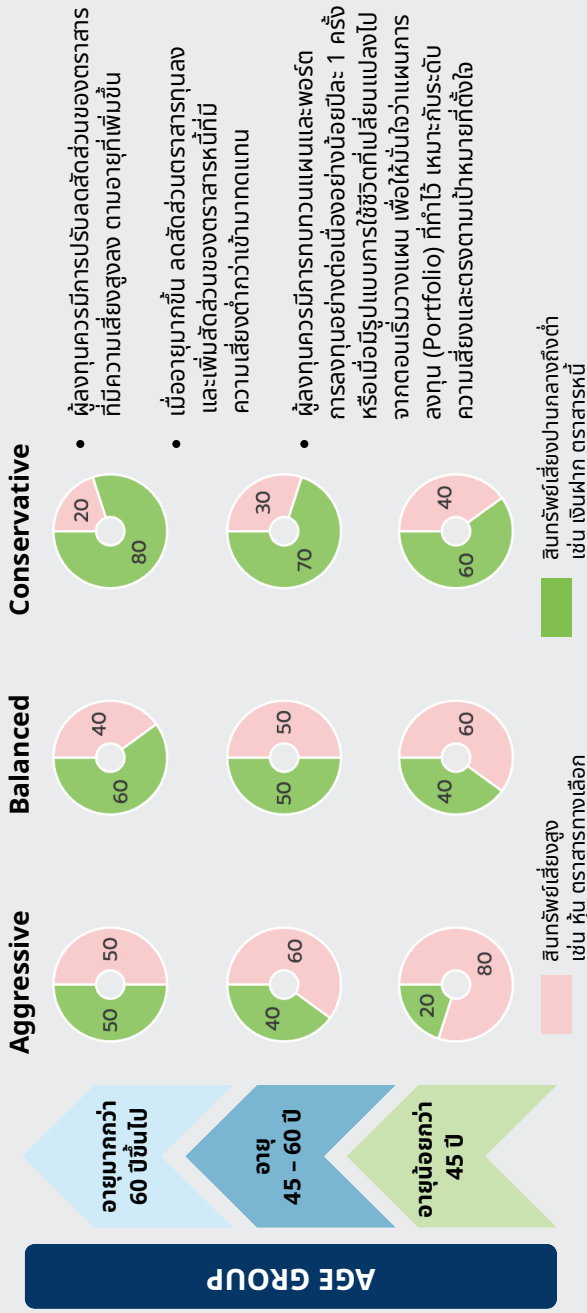
แนวทางการจัดพอร์ตการลงทุน

การจัดพอร์ต และการเลือกสินทรัพย์เพื่อลงทุน



จัดพอร์ตการลงทุนที่คำนึงถึงอายุเพิ่มเติมจาก Risk profile Asset Allocation Sample with Age

INVESTOR RISK PROFILE



- ผู้ลงทุนควรมีการปรับลดสัดส่วนของตราสารที่มีความเสี่ยงสูงลง ตามอายุที่เพิ่มขึ้น
- เมื่ออายุมากขึ้น ลดสัดส่วนตราสารทุนลง และเพิ่มสัดส่วนของตราสารหนี้ที่มีความเสี่ยงต่ำกว่าเข้ามาทดแทน
- ผู้ลงทุนควรมีการทบทวนแผนและพอร์ตการลงทุนอย่างต่อเนื่องอย่างน้อยปีละ 1 ครั้ง หรือเมื่อมีรูปแบบการใช้ชีวิตที่เปลี่ยนแปลงไป จากตอนเริ่มวางแผน เพื่อให้มั่นใจว่าแผนการลงทุน (Portfolio) ที่ทำไว้ เหมาะกับระดับความเสี่ยงและตรงตามเป้าหมายที่ตั้งใจ

การจัดพอร์ตการลงทุนที่เหมาะสมสำหรับวัยเท่าไรไม่เป็นต้องหวั่นไหว แต่ต้องดูแลชีวิตได้จริง มีรายได้เพียงพอ และลดความกังวลทางการเงิน ✓

บทที่ 8 ประกันที่เหมาะสมกับวัย 50+



เมื่ออายุ 50+ การวางแผนเรื่องสุขภาพและประกันก็เป็นเรื่องที่สำคัญไม่แพ้เรื่องของการวางแผนการเงินหลังเกษียณเพราะอายุที่มากขึ้นค่าใช้จ่ายด้านสุขภาพก็เพิ่มขึ้นตามไปด้วย ดังนั้นจึงควรเตรียมความพร้อมด้านสุขภาพแต่เนิ่น ๆ หากยังไม่ปีประกันสุขภาพ ควรรีบทำ เพราะเบี้ยจะสูงขึ้นเมื่ออายุมากขึ้น หรืออาจสมัครไม่ได้หากมีโรคประจำตัว ประกันที่เหมาะสมกับวัย 50+ เพื่อความมั่นคงและอุ่นใจมีอะไรบ้าง มาดูกัน

ประกันสุขภาพ	ประเภท	คุ้มครองอะไร ? *	เหมาะกับใคร?
<input checked="" type="checkbox"/> มีแผนเฉพาะสำหรับผู้สูงวัย เช่น อายุ 50-70 ปี <input checked="" type="checkbox"/> บางกรมธรรม์ให้ความคุ้มครองโรคเรื้อรัง เช่น เบาหวาน ความดัน หัวใจ		ค่ารักษาพยาบาล ค่าห้อง ค่ายา ค่าผ่าตัด	ผู้ที่ต้องการลดภาระค่ารักษาพยาบาลและลดความเสี่ยงทางการเงิน
ประกันโรคร้ายแรง			
<input checked="" type="checkbox"/> แผนประกันจะคุ้มครองค่ารักษาพยาบาลเมื่อผู้เอาประกันตรวจพบโรคร้ายแรงตามที่ระบุไว้ในกรมธรรม์ <input checked="" type="checkbox"/> ควรเลือกแบบที่คุ้มครองหลายโรค		ได้รับเงินก้อนทันทีเมื่อตรวจพบโรคตามเงื่อนไข	ผู้ที่ต้องการปิดความเสี่ยงด้านการเงิน
ประกันชีวิตแบบบำนาญ			
<input checked="" type="checkbox"/> ตัวช่วยออมเงินก่อนเกษียณ <input checked="" type="checkbox"/> กรณีซื้อก่อนอายุ 60 สามารถนำไปลดหย่อนภาษีได้ <input checked="" type="checkbox"/> บางแผนประกันจ่ายเงินคืน ถึงอายุ 85-90 ปี		จ่ายเงินคืนหลังเกษียณทุกปี หรือจนครบอายุสัญญาเหมือนเงินบำนาญ	ผู้ที่ต้องการออมเงินและรับเงินคืนหลังเกษียณ
ประกันอุบัติเหตุ			
<input checked="" type="checkbox"/> คุ้มครองภัยจากอุบัติเหตุ เช่น ล้ม กระตุกหัก เข้าโรงพยาบาล รวมถึงทุพพลภาพและเสียชีวิต		<ul style="list-style-type: none"> • ค่ารักษาพยาบาล • เงินชดเชย กรณีทุพพลภาพ หรือเสียชีวิต 	ผู้สูงวัยทุกคน
ประกันชีวิตแบบตลอดชีพ			
<input checked="" type="checkbox"/> ชำระเบี้ยประกันตามระยะเวลาที่กำหนด แต่คุ้มครองตลอดชีพ		<ul style="list-style-type: none"> • คุ้มครองชีวิตจนถึงอายุ 99 ปี • เป็นเงินก้อนมรดกให้ครอบครัว 	ผู้ที่ต้องการวางแผนมรดก

*โปรดศึกษาข้อมูลความคุ้มครองโดยละเอียด ตามเงื่อนไขแต่ละกรมธรรม์



**"เลือกประกันให้เหมาะกับไลฟ์สไตล์
เพื่อชีวิตหลังเกษียณที่มั่นคงและไร้กังวล"**



บทที่ 9 ข้อควรระวังและรู้ทันภัยกลโกงหลอกลวงทุน

10 ข้อควรระวัง การลงทุนหลังเกษียณ

- ❌ 1. อย่าลงทุนในสิ่งที่ไม่เข้าใจ**
การลงทุนที่ซับซ้อน เข้าใจยาก ต้องศึกษาข้อมูลจนแน่ใจ จึงลงทุน
- ❌ 2. อย่าหลงเชื่อผลตอบแทนสูงเกินจริง**
ควรกระจายการลงทุนเพื่อลดความเสี่ยง
- ❌ 3. อย่าทุ่มเงินทั้งหมดในสินทรัพย์เดียว**
ตรวจสอบก่อนลงทุน เพราะอาจเป็นการหลอกลวงให้ลงทุน
- ❌ 4. อย่าลงทุนในสินทรัพย์ที่เสี่ยงต่ำจนเกินไป**
เพราะผลตอบแทนที่ได้อาจไม่ชนะเงินเฟ้อหรือต่ำจนเกินไป
- ❌ 5. อย่าลงทุนในสินทรัพย์ที่เสี่ยงสูงมากทั้งหมด**
เพราะผลที่ตามมาอาจผิดพลาดและทำให้ขาดทุนได้
- ❌ 6. อย่าลงทุนในสินทรัพย์ที่มีสภาพคล่องต่ำ**
เพราะหากต้องการใช้เงินก็จะไม่สามารถถอนได้ในระยะเวลาที่ต้องการ
- ❌ 7. อย่าลงทุนเกินตัว**
วางแผนการลงทุนให้ดี อย่ากู้ยืมเงินมาลงทุน
- ❌ 8. อย่าลืมวางแผนมรดกและภาษี**
จัดการทรัพย์สินให้ชัดเจน ป้องกันความขัดแย้งในครอบครัว
- ❌ 9. อย่าหยุดพัฒนาความรู้**
ติดตามข่าวสารด้านการลงทุน ศึกษาหาความรู้การลงทุนจากแหล่งที่เชื่อถือได้ รู้จักเครื่องมือทางการเงินใหม่ ๆ เพื่อเพิ่มโอกาสในการลงทุน และความรู้จะช่วยคุณลดความเสี่ยงจากความผิดพลาดในการลงทุน
- ❌ 10. อย่าปล่อยให้ความกลัวทำให้พลาดโอกาสลงทุน**
หลายคนกลัวความเสี่ยงเกินไป จนไม่กล้าลงทุน ทำให้เสียโอกาสในการต่อยอดเงินออม

"ลงทุนอย่างมีสติ วางแผนรอบคอบ เพื่อชีวิตเกษียณที่มั่นคงและมีความสุข"



สัญญาณอันตราย

หลอกลวงลงทุนที่ร้ายแก่ต้องรู้

การลงทุนมีความเสี่ยง แต่การตกเป็นเหยื่อของการหลอกลวงลงทุนนั้น เป็นเรื่องที่เสี่ยงหมดตัวมากกว่าทำความรู้จักสัญญาณอันตรายที่ร้ายแก่ต้องระวัง ดูแล้วเว้อ... อย่าเพลอลงทุน !



1

สูงเว้อ

อ้างว่าจะให้ผลตอบแทนที่สูงผิดปกติ

2

ไวเว้อ

อ้างว่าจะให้ผลตอบแทนภายในเวลาอันรวดเร็ว

3

ชัวร์เว้อ

การันตีว่าได้ผลตอบแทนสูงอย่างแน่นอน

4

เร่งเว้อ

เสนอสิทธิพิเศษเฉพาะในช่วงเวลานั้น เพื่อเร่งให้รีบตัดสินใจ

5

ล่อยเว้อ

แอบอ้างผู้บริหารของหน่วยงานภาครัฐฯ คนมีชื่อเสียง

ช่องทางที่พวกเว้อ ชอบเข้ามาหลอก

Facebook Instagram

TikTok Line

สามารถดาวน์โหลดแอปพลิเคชันได้ที่
AppStore และ Play Store



SEC Check First

เป็นเครื่องมือช่วยตรวจสอบก่อนลงทุน

- ✓ ตรวจสอบผลิตภัณฑ์ที่ท่านสนใจ หรือถูกชักชวนให้ลงทุนนั้น อยู่ภายใต้การกำกับดูแลของ ก.ล.ด. หรือไม่
- ✓ ตรวจสอบผู้ให้บริการ (บ.ล./บ.อ.) หรือผู้แนะนำการลงทุน ได้รับการอนุญาตจาก ก.ล.ด. หรือไม่
- ✓ ตรวจสอบ Investor Alert รายชื่อผู้ที่ไม่ได้รับอนุญาต หรือไม่ได้รับความเห็นชอบ จาก ก.ล.ด.

หากท่านใดถูกชักชวน หรือมีข้อสงสัย สามารถแจ้งเบาะแสได้ที่สายด่วนแจ้งหลอกลวงทุน สำนักงาน ก.ล.ด. โทร 1207 กด 22 หรือแจ้งผ่านเว็บไซต์ www.sec.or.th/scamalert

อยากมีเงินเกษียณใช้ไปตลอดชีวิตจากการลงทุน ต้องระวังอย่างไรไม่ให้ตกเป็นเหยื่อมิถจาชพ

บทที่ 10 พินัยกรรมการเงิน วางแผนทรัพย์สินอย่างเข้าใจ

พินัยกรรมการเงิน ไม่ใช่เรื่องของความตาย แต่คือการวางแผนล่วงหน้า เพื่อกำหนดการจัดการทรัพย์สิน เงิน และสิทธิประโยชน์ทางการเงินในกรณีที่เจ้าของทรัพย์สินถึงแก่กรรม

คำสั่งครั้งสุดท้าย ซึ่งแสดงเจตนากำหนดการเพื่อตายเพื่อจัดการทรัพย์สิน หรือกิจการต่าง ๆ ของผู้ทำพินัยกรรม เพื่อที่จะเกิดผลบังคับตามกฎหมาย เมื่อผู้ทำพินัยกรรมถึงแก่ความตาย โดยทำแบบใดแบบหนึ่งที่กฎหมายกำหนดไว้



1. **“ผู้ทำ”** ต้องมีอายุครบอย่างน้อย **15 ปี** ไม่เป็นผู้ไร้ความสามารถ
2. ต้อง **ระบุ วัน เดือน ปี ให้ชัดเจน**
3. พินัยกรรมต้อง**ทำตามแบบที่กฎหมายกำหนด**
4. พินัยกรรมจะสมบูรณ์ได้ก็ต่อเมื่อมีการ**ลงลายมือชื่อ**รับรองพินัยกรรม
5. ในการทำพินัยกรรม ควรมี**พยาน**อย่างน้อย 2 คนเพื่อรับรองลายมือ (ลายเซ็น) ของผู้ทำพินัยกรรม กรณีเขียนเองทั้งฉบับไม่ต้องมีพยานก็ได้
6. การแก้ไขข้อความใด ๆ ในพินัยกรรม ต้องลงชื่อผู้ทำและพยานทุกจุด
7. ผู้ที่ลงลายมือชื่อเป็น**พยาน ไม่มีสิทธิ์ในการรับพินัยกรรม**

เรื่องที่ต้องระบุไว้ในพินัยกรรม

1. การแต่งตั้ง **“ผู้จัดการมรดก”**
2. กำหนดอำนาจผู้จัดการมรดกในการจัดการทรัพย์สินมรดก
3. การแบ่งทรัพย์สินมรดก
4. การกำหนดทายาทและการแบ่งปันทรัพย์สินมรดกให้แก่ทายาท

สามารถกำหนด การจัดการ “ศพ” และ “งานศพ” ได้

“

การจัดทำพินัยกรรมการเงิน ไม่ใช่เรื่องของความมั่งคั่ง แต่เป็นเรื่องของความรับผิดชอบต่อคนที่อยู่ข้างหลัง ใครก็ตามที่มีทรัพย์สิน หรือภาระผูกพัน ควรมีการวางแผนพินัยกรรม ตั้งแต่ยังมีสติและความพร้อม

”

บทที่ 11 พันนิกรรมชีวิต วางแผนชีวิตในวาระสุดท้าย

การวางแผนชีวิตในวัยเกษียณ ไม่ได้หมายถึงการเตรียมเงินและทรัพย์สินเพียงอย่างเดียว แต่รวมถึงการเตรียมใจและการตัดสินใจในช่วงวาระสุดท้ายของชีวิต

พันนิกรรมชีวิต (สมุดเบาใจ) คือเอกสารที่ระบุความประสงค์เกี่ยวกับการรักษาและการดูแลในวาระสุดท้าย เช่น กรณีเจ็บป่วยอยู่ในภาวะระยะสุดท้าย หรือไม่สามารถสื่อสารหรือแสดงความต้องการได้ด้วยตนเอง เอกสารนี้ช่วยให้การดูแลเป็นไปตามความตั้งใจของเจ้าตัวและช่วยลดภาระทางใจของครอบครัว



พันนิกรรมชีวิต ไม่ใช่การมองชีวิตในแง่ร้าย แต่เป็นการวางแผนอย่างมีสติและมีความรับผิดชอบ เมื่อถึงวันที่เราไม่สามารถพูดแทนตนเองได้ พันนิกรรมชีวิตจะเป็นเสียงแทนเรา



วิธีใช้ สมุดเบาใจ ให้ใจเบา :)

สมุดเบาใจ คือ...

เครื่องมือช่วยวางแผนการดูแลล่วงหน้า
ถ้าวันหนึ่งที่เราป่วยหนัก หรืออยู่ใน
ช่วงท้ายของชีวิต สมุดเบาใจจะช่วย
บอกความต้องการแทนเรา ในเรื่อง
การดูแลรักษา และการดูแลด้านอื่นๆ
และช่วยสื่อสารแทนเราไปถึง
คนในครอบครัวและทีมแพทย์พยาบาล



เนื้อหาสำคัญในสมุดเบาใจ

👤 **ข้อมูลส่วนตัว** เช่น ความภาคภูมิใจ
สิ่งที่ให้ความสำคัญ สิ่งที่คุณค่า

+ **การดูแล** ทางการแพทย์ ทางใจ และอื่นๆ

🕒 **ผู้ตัดสินใจแทน** หรือ คนตัดสินใจแทนเรา
ในวันที่เราไม่สามารถสื่อสารได้แล้ว

🏢 **การจัดการร่างกายและงานศพ**

วางแผนชีวิตช่วงท้ายด้วยสมุดเบาใจตั้งแต่วันนี้ เพื่ออยู่ดีตายดีจนวันสุดท้าย

5 ขั้นตอนใช้สมุดเบาใจ



5. เก็บสมุดเบาใจไว้กับตัวเอง

ควรบอกให้คนในครอบครัว
รู้ว่าเก็บไว้ที่ไหน
หรือส่งต่อให้เวชระเบียน
โรงพยาบาล
ที่ใช้บริการประจำ



4. สื่อสาร

ให้คนในครอบครัว
หรือทีมบุคลากรสุขภาพ
ได้รู้ความต้องการของเรา



1. เปิดอ่าน

ทำความเข้าใจเนื้อหา



2. ลงมือเขียน

เริ่มจากหน้าไหน
หรือหัวข้อไหนก่อนก็ได้



3. เซ็นชื่อแลงวันที่

กำกับในหน้า "หนังสือแสดงเจตนา
เลือกวิธีการรักษา ในช่วงสุดท้ายของชีวิต"
(หน้า 6-7)



ดูวิธีเขียนสมุดเบาใจ



ดาวน์โหลดสมุดเบาใจ



สั่งซื้อสมุดเบาใจ



@peacefuldeath



Peaceful Death



peacefuldeath.co



peaceful
death

จาก
ทีม
กุมาร
รักษา

สสส

ชีวิตช่วงท้ายและความตายของฉัน

ฉันเลือกเอง

แบบสำรวจความต้องการชีวิตช่วงท้ายและความตายสำหรับคุณ

โปรดทำเครื่องหมาย ✓ ในข้อที่ตรงกับความต้องการของคุณ

- ฉันต้องการให้หมอรักษาเต็มที่ แม้จะใส่ท่อช่วยหายใจ ใส่สายอาหาร
- ฉันต้องการเข้าถึงการดูแลแบบประคับประคอง
- ฉันต้องการสิ่งที่ช่วยบรรเทาอาการรบกวน เช่น การปวด เหนื่อย หอบ
- ฉันขอเสียชีวิตตามธรรมชาติ
- ฉันต้องการใช้เวลาช่วงท้ายของชีวิตที่บ้านตัวเอง
- ฉันอยากอยู่ในสถานที่สะอาด สงบ และปลอดภัยในช่วงท้ายของชีวิต
- ฉันต้องการให้เปิดเพลงเบาๆ ในระหว่างที่ฉันพักผ่อน
- ฉันอยากอยู่กับคนรักและได้บอกลาภก่อนจะจากไป
- ฉันอยากขอโทษและขอบคุณใครบางคน
- ฉันต้องการให้งานศพของตัวเองประหยัดและเรียบง่ายที่สุด
- ฉันต้องการให้ _____ เป็นคนบอกความต้องการแทนฉันในวันที่ฉันสื่อสารไม่ได้
- อื่นๆ โปรดระบุ _____



ทุกความต้องการล้วนถูกทุกข้อ เพราะชีวิตช่วงท้ายและความตายเป็นของคุณ มาสำรวจความต้องการของตัวเองตั้งแต่วันนี้ เพื่อสื่อสารกับครอบครัวหรือทีมสุขภาพให้เร็วทำได้ทุกคน ทำได้เลย ไม่ต้องรอวันที่ป่วยหนัก



ความรู้เบื้องต้น
การวางแผนดูแลช่วงท้าย



ชื่อฉบับสมบูรณ์
การวางแผนดูแลช่วงท้าย



@peacefuldeath



Peaceful Death



peacefuldeath.co



ปลง
พร้อม
หัวใจ

ลีสส์

รวมแนวคิดดี ๆ จากรายการ
 “Lifelong Investing ลงทุนวัย 50+”



หลายคนอาจจะตั้งคำถามกับตัวเองว่าอายุ 50+ แล้ว เพิ่งเริ่มคิดเรื่องการลงทุน ช้าเกินไปหรือไม่ ?

“คำตอบ คือ เริ่มวันนี้ อย่างไรก็ดีก็ไม่เริ่ม”

เพราะถึงแม้ว่าการลงทุนจะมีความเสี่ยง แต่การไม่ลงทุนก็เป็นความเสี่ยงอีกอย่างหนึ่ง เช่นกัน โดยเฉพาะอย่างยิ่งสำหรับคนวัย 50+ ที่ชีวิตเดินทางมาถึงโค้งสุดท้ายในการเตรียมพร้อมสู่วัยเกษียณแล้ว การวางแผนการเงินและการลงทุนจึงเป็นสิ่งสำคัญอย่างมาก เพื่อให้สามารถบริหารจัดการเงินก้อนสุดท้ายที่มีอยู่ให้เพียงพอที่จะดูแลตัวเองได้ไปตลอดชีวิต

มนุษย์ต่างวัยรวบรวมทุกเรื่องการเงินและการลงทุนที่น่าสนใจจาก “รายการ Lifelong Investing ลงทุนวัย 50+” พอดแคสต์ที่จะทำให้การเงินและการลงทุนเป็นเรื่องเข้าใจง่ายสำหรับคนวัย 50+ ที่ “มนุษย์ต่างวัย” ร่วมกับ “สำนักงานคณะกรรมการกำกับหลักทรัพย์และตลาดหลักทรัพย์” (ก.ล.ต.) สร้างสรรค์ขึ้นเพื่อให้เป็น อีกหนึ่งช่องทางในการนำเสนอข้อมูลที่เป็นประโยชน์สำหรับคนวัย 50+ ที่สนใจเรื่องการลงทุน ต้องการตัวช่วยในการจัดการแผนการเงินที่เหมาะสมและตอบโจทย์รูปแบบชีวิตของตัวเองได้ พร้อมทั้งจะเข้าสู่วัยเกษียณได้ อย่างมั่นใจมากยิ่งขึ้น

รวมแนวคิดดี ๆ จากรายการ
 “Lifelong Investing ลงทุนวิทยาลับ 50+”



วิวรรณ ธาราหิรัญโชติ
 อดีตนายคสมาคมนักวางแผนการเงินไทย

ยิ่งอายุมากขึ้น โอกาสหาเงินเพิ่มยิ่งน้อยลง

ช่วงเวลานี้เป็นช่วงที่จะต้องใช้เงินก้อนสุดท้ายที่เรามียู่ ดังนั้น เราจะต้องมีความรู้ เพื่อป้องกันตัวเอง และให้ตัวเองมีโอกาสได้ลงทุนในสิ่งใหม่ ๆ ไม่ว่าเราจะลงทุน ตอนอายุเท่าไร ก็มีความเสี่ยงไม่ต่างกัน สิ่งที่สำคัญคือเรารับความเสี่ยงได้มากน้อย แค่ไหน ยิ่งเราลงทุนตอนอายุมาก ความสามารถในการรับความเสี่ยงของเราก็ยิ่งลดลง ดังนั้นจึงต้องปรับแผนการลงทุนให้เหมาะสมกับตัวเอง

อัตราเงินเฟ้อเพิ่มขึ้น อำนาจการซื้อลดลง

หลายคนอาจไม่ได้คำนึงถึงจุดนี้ เลยเลือกที่จะเก็บเงินสดไว้ เพื่อจะได้ไม่ต้องรับความเสี่ยงที่จะเกิดขึ้นจากการลงทุน แต่ลืมนึกไปว่าค่าเงินจะลดลงเรื่อย ๆ ตามเวลาที่ผ่านไป ซึ่งจุดนี้สามารถคำนวณได้จากกฎเลข 72 ที่บอกว่า เงิน 100 บาท จะกลายเป็น 200 บาท ภายในระยะเวลาที่ปี โดยเอา 72 ตั้งหารด้วยอัตราผลตอบแทน เช่น ถ้าอัตราผลตอบแทน 1% เงิน 100 บาท จะกลายเป็น 200 บาทใช้เวลา 72 ปี เช่นเดียวกับเงินเฟ้อก็เอา 72 ตั้งหารด้วยอัตราเงินเฟ้อ ถ้าเงินเฟ้อ 10% เงิน 100 บาท จะลดค่าหายไปกลายเป็น 50 บาท ก็จะใช้เวลาเพียง 7.2 ปีเท่านั้น ในส่วนของค่าเงินเฟ้อระยะยาว จะอยู่ที่ประมาณปีละ 3% เพราะฉะนั้นถ้าเราลงทุนให้ได้ผลตอบแทนอย่างน้อยปีละ 3% อำนาจการซื้อของเราก็จะยังคงอยู่



ป้องกันการบาดเจ็บจากการลงทุน หรือถูกลอกหลวงให้ตกเป็นเหยื่อมิจฉาชีพ

ทุกวันนี้มีรูปแบบการลงทุนที่หลากหลายมากขึ้น และเปลี่ยนแปลงตลอดเวลา ความรู้จึงเป็นสิ่งสำคัญอย่างมาก เราต้องบอกกับตัวเองเสมอว่าเราไม่ควรลงทุนในสิ่งที่เราไม่เข้าใจ เพื่อให้เราได้รับผลตอบแทนที่สอดคล้อง กับความต้องการของตัวเอง และไม่ตกเป็นเหยื่อมิจฉาชีพที่เข้ามาหาผลประโยชน์และหลอกหลวงเรา

การลงทุนแบบไหนเหมาะกับวัย 50+ ?

การลงทุนที่เหมาะสมที่สุดสำหรับคนวัย 50+ ประกอบด้วย

- กองทุนรวม เพราะมีผู้จัดการกองทุนคอยดูแลให้ โดยลงทุนแบบผสมผสาน อาจจะจัดการเองหรือให้ผู้จัดการกองทุนช่วยเลือกให้ก็ได้ แต่ไม่ควรลงทุนในกองทุนที่มีสัดส่วนในหุ้นเกิน 20-25%
- ประกันสุขภาพ ต้องทำก่อนอายุ 60 ปี เพื่อลดค่าใช้จ่ายเรื่องสุขภาพซึ่งเป็นปัญหาสำคัญของคนวัยเกษียณ
- ประกันอุบัติเหตุ เพื่อช่วยบรรเทาความเสียหายไม่ให้ใช้เงินหลังเกษียณหมดเร็วเกินไป
- ประกันออมทรัพย์ เลือกรูปแบบให้เหมาะสมกับตัวเอง และดูว่าเราสามารถจ่ายเบี้ยประกันไหวหรือไม่ เพื่อเป็นอีกหนทางเลือกในการออม ช่วยในการลดหย่อนภาษี และทำให้เรามีเงินก้อนเก็บสะสมไว้ เพื่อนำออกมาใช้ในวันที่ย่างมากขึ้น
- กองทุนสำรองเลี้ยงชีพ ก่อนจะถอนเงินออกมาให้ดูสภาพเศรษฐกิจในปีนั้นก่อน ถ้าเศรษฐกิจไม่ดี ให้อยู่ในกองทุนต่อไป ยังไม่ต้องถอนเงินออกมา หรืออีกทางเลือกหนึ่งคือ ย้ายเงินไปที่กองทุน Retirement Mutual Fund (RMF) ได้ ถือเป็นการลงทุนต่อเนื่องโดยไม่ต้องเลิกเมื่ออายุครบ 60 ปี



รวมแนวคิดดี ๆ จากรายการ “Lifelong Investing ลงทุนวัยเกษียณ 50+”



ความเสี่ยงในการลงทุน คือ ความไม่แน่นอน คาดเดาไม่ได้ หรือการที่เราคาดหวังผลตอบแทนไว้แต่ไม่ได้ตามเป้าหมายนั้น

ทำไมเราต้องทำ Suitability Test ?

Suitability Test คือ แบบทดสอบเรื่องความสามารถและความยินยอมในการรับความเสี่ยงของเรา การลงทุนในสินทรัพย์แต่ละอย่างมีความเสี่ยงไม่เท่ากันอยู่แล้ว เราต้องรู้ว่าตัวเองสามารถยอมรับความเสี่ยงได้มากน้อยแค่ไหน

เวลาจะลงทุนอะไรก็ตามเราควรตัดสินใจด้วยข้อมูลที่ครบถ้วน และรู้จักตัวเองให้ดีก่อน การทำแบบทดสอบนี้จะช่วยให้เรามองเห็นตัวเองชัดเจนขึ้น เพื่อการวางแผนการลงทุนที่รอบคอบ ลดความเสี่ยงในการลงทุน และพร้อมสำหรับแผนชีวิตในอนาคต ดังนั้นเวลาที่เรากำแบบทดสอบก็ควรให้ความสำคัญกับทุกข้อ และทุกจุด ที่สำคัญคือต้องตอบคำถามตามความเป็นจริงของตัวเอง เพื่อให้เราสามารถสะท้อนตัวเองได้อย่างตรงไปตรงมา และรู้ความสามารถที่แท้จริงในการยอมรับความเสี่ยงที่จะเกิดขึ้น



อายุ 50+ ลงทุนอะไรได้บ้าง



- ลงทุนในสินทรัพย์ที่ไม่ใช่เครื่องมือทางการเงิน เช่น ทองคำ อสังหาริมทรัพย์ พระเครื่อง ฯลฯ ซึ่งต้องอาศัยความรู้ ความเข้าใจเป็นอย่างดีในการหาตลาดที่จะขายต่อ
- ลงทุนในสินทรัพย์ที่เป็นเครื่องมือทางการเงิน เช่น หุ้น หุ้นกู้ ฯลฯ

เลือกผลิตภัณฑ์ทางการลงทุนอย่างไรไม่ให้เสี่ยงจนเกินไป ถ้าเริ่มต้นลงทุนในวัย 50 +

- ควรนำเงินไปลงทุนในสินทรัพย์ที่เป็นเครื่องมือทางการเงินมากกว่า ลงทุนในสินทรัพย์ทางเลือก ถ้าอยากลงทุนในสินทรัพย์ทางเลือกไม่ควรให้สัดส่วนเกิน 10%



- ลงทุนในสินทรัพย์ที่มีความเสี่ยงต่ำเป็นสัดส่วนมากกว่า 60% หรือใช้กฎ 60 : 40 เช่น ตราสารหนี้ 60 หุ้น 40 แล้วค่อย ๆ ลดสัดส่วนการลงทุนในหุ้นให้น้อยลงเรื่อย ๆ ตามอายุที่เพิ่มขึ้น



รวมแนวคิดดี ๆ จากรายการ
“Lifelong Investing ลงทุนวิทยามับ 50+”



การกระจายความเสี่ยงถือเป็นเงื่อนไขขั้นต่ำในการลงทุน เพราะไม่ว่าเราวิเคราะห์หรือคิดมาดีแค่ไหน ก็สามารถที่จะเกิดความผิดพลาดได้ โดยเฉพาะสำหรับคนวัย 50+ ซึ่งอยู่ในวัยใกล้เกษียณ หากเกิดความเสียหายขึ้นก็จะไม่สามารถชดเชยกลับมาได้ง่าย ๆ เหมือนกับคนวัยหนุ่มสาวแล้ว ดังนั้นจึงจำเป็นต้องกระจายความเสี่ยงในการลงทุนเสมอ ไม่ควรนำเงินที่มีไปลงทุนไว้ในที่เดียวกันทั้งหมด

หลักการกระจายความเสี่ยงแบบ 3 ตะกร้า

ตะกร้าที่ 1 : เงินหลักประกันความมั่นคงในชีวิต หรือเงินสำรองฉุกเฉิน ควรนำไปลงทุนในสินทรัพย์ที่มีความเสี่ยงต่ำ เพื่อรักษาเงินต้นให้ปลอดภัย มีสภาพคล่อง ใต่ถอนได้สะดวก

ตะกร้าที่ 2 : เงินที่นำไปใช้สร้างรายได้ให้เพิ่มขึ้น ควรลงทุนในสินทรัพย์ที่มีความเสี่ยงปานกลาง

ตะกร้าที่ 3 : ลงทุนในสินทรัพย์ที่มีความเสี่ยงสูง เหมาะสำหรับคนที่มีเงินจำนวนมาก มีความมั่นคงในตะกร้าที่ 1 และ 2 แล้ว



3 เรื่องที่คนวัย 50+ ควรรู้ ในการกระจายความเสี่ยงการลงทุน

เทคนิคสำคัญ 3 ข้อที่จำเป็นต้องพิจารณาก่อนการลงทุน เพื่อให้เงินทำงานและเพิ่มโอกาสในการเติบโตได้แบบปลอดภัย สำหรับคนที่เริ่มต้นลงทุนในวัย 50+ เรามีสิทธิ์ที่จะสูญเสียเงินลงทุนทั้งหมดไหม ก่อนจะลงทุน เราต้องตรวจสอบให้แน่ใจก่อนว่า การลงทุนนั้นถูกต้องตามกฎหมายไทยหรือไม่ อยู่ภายใต้การกำกับดูแลที่ถูกต้องหรือเปล่า เพราะถ้าหากเกิดความเสียหายขึ้น เราก็จะสามารถไปติดต่อขอความช่วยเหลือ หรือมีโอกาสดำเนินการต่าง ๆ เพื่อนำเงินลงทุนของเราออกมาได้ทันเวลาก่อนที่จะเกิดความเสียหายทั้งหมด

ถ้าเงินลงทุนลดค่าลงเรายอมรับได้แค่ไหน เวลาเราจะลงทุนอะไรก็ตาม คนเรามักจะมองว่าจะได้เท่าไรมากกว่าเราจะเสียเท่าไร แต่จริง ๆ แล้วเราควรมีความรู้และสามารถประเมินขนาดความเสียหายที่เรายอมรับได้ ซึ่งไม่ควรเกิน 20% ควรศึกษาหาข้อมูลให้มาก ๆ และโฟกัสไปที่ความเสี่ยงก่อนเรื่องผลตอบแทนเสมอ ถ้าหากไม่มั่นใจอาจจะหาที่ปรึกษา หรือหากคนอื่นเข้ามาช่วยให้คำแนะนำได้

หากเกิดเหตุการณ์ฉุกเฉิน เราสามารถแปลงเป็นเงินลงทุนนั้นออกมาได้ในจำนวนที่เพียงพอและทันเวลา ถ้าเรามีความจำเป็นต้องเลิกลงทุน หรือมีความจำเป็นที่จะต้องใช้เงินก้อน เช่น เจ็บป่วยฉุกเฉิน เราจะสามารถนำเงินก้อนนั้นออกมา หรือเปลี่ยนสินทรัพย์ที่เราลงทุนไว้ ให้เป็นเงินก้อนได้หรือไม่ และใช้ระยะเวลาอย่างน้อยแค่ไหน ดังนั้นเราจึงควรพิจารณาเงื่อนไขการซื้อ-ขายก่อนที่จะลงทุนเสมอ



รวมแนวคิดดี ๆ จากรายการ
 “Lifelong Investing ลงทุนวิทยาลับ 50+”



พวงมา สากะแสง

ข้าราชการที่เริ่มวางแผนการเงินตั้งแต่ทำงาน 5 ปีแรก

คุณพวงมา - พวงมา สากะแสง ข้าราชการวัย 50 ปี ที่เริ่มวางแผนการเงินตั้งแต่ทำงาน 5 ปีแรก เพราะไม่เคยคิดว่าเงินบำนาญคือหลักประกันความมั่นคงที่แน่นอนและยึดถือได้ จึงต้องเตรียมแผนสำรองไว้ให้ชีวิตเสมอ

ด้วยเป้าหมายที่ชัดเจนว่า **“ตอนนี้อดทนได้ แต่ต้องอยู่สบายในตอนเกษียณ”**

เธอจึงให้ความสำคัญกับการออมในรูปแบบบังคับมากกว่าสมัครใจ โดยแบ่งเงินครึ่งหนึ่งของรายได้มาเก็บออมและลงทุนอย่างต่อเนื่องเป็นเวลากว่า 20 ปี จนทำให้ปัจจุบันเป้าหมายการเงินสำหรับเกษียณสำเร็จไปเกินกว่า 50% แล้ว ตอนนี้ก็เลยสามารถปรับลดสัดส่วนแผนการออมและการลงทุนให้หย่อนลงมาได้ แต่ถึงแม้ว่าวันหนึ่งจะทำตามเป้าหมายได้ เธอก็จะไม่ทิ้งทัศนคติเรื่องการเก็บออมและการลงทุน เพราะเรื่องพวกนี้เป็นสิ่งที่ต้องมีไปตลอดชีวิต

“อยากให้ทุกคนคิดถึงอนาคตในวันที่เราไม่มีรายได้จากการทำงานและวางแผนการเงินตั้งแต่อายุน้อย ๆ แต่สำหรับคนที่ใกล้เกษียณก็ไม่ต้องเครียด เพราะเริ่มวันนี้ก็ยิ่งดีกว่าไม่เริ่ม ถึงแม้ว่าเราจะเริ่มช้า แต่ถ้าเรามีเครื่องมือที่ดีเราก็สามารถตามทันคนอื่นได้”

รวมแนวคิดดี ๆ จากรายการ “Lifelong Investing ลงทุนวัยเกษียณ 50+”



พลตำรวจตรี นิเวศน์ อากาวิคิน

รองผู้บัญชาการตำรวจสืบสวนสอบสวนอาชญากรรมทางเทคโนโลยี
สำนักงานตำรวจแห่งชาติ (บช.สอท.)

สำหรับคนวัย 50+ นอกจากการมีความรู้ และความเข้าใจในการลงทุนแล้ว สิ่งที่สำคัญไม่แพ้กันก็คือการรู้เท่าทันเทคนิคกลโกงต่าง ๆ ของมิจฉาชีพที่จะหลอกให้เรานำเงินไปลงทุนในรูปแบบต่าง ๆ จนอาจทำให้เงินก้อนสุดท้ายที่เราเก็บสะสมมาทั้งชีวิตนั้นหายวับไปกับตา

ในเวลาเพียง 2 ปีกว่ามูลค่าความเสียหายของคดีหลอกให้ลงทุนมีมากกว่า 26,000 ล้านบาท และยังเป็นคดีที่มีผู้เสียหายรายเดียวถูกหลอกจนสูญเสียทรัพย์สินมากกว่า 300 ล้านบาท โดยที่กลุ่มเป้าหมายที่มีจะถูกหลอกให้ลงทุน คือ กลุ่มคนอายุ 30-50 ปีมีอัตราการถูกหลอกให้ลงทุนสูงที่สุด เพราะอยู่ในช่วงวัยทำงานต้องการหา Passive Income จึงเป็นช่องทางให้มิจฉาชีพชักชวนไปลงทุนได้ง่าย

วิธีเลือกแหล่งที่มาที่น่าเชื่อถือในการศึกษาข้อมูลด้านการลงทุน

- ศึกษาจากเพจ Official เท่านั้น สังเกตได้จากเครื่องหมาย Blue Mark ที่อยู่หลังชื่อเพจ
- เช็คความโปร่งใสของเพจ ถ้าเป็นเพจในประเทศไทย ผู้ดูแลเพจก็ต้องอยู่ในเมืองไทย ถ้าอยู่ที่อื่น หรือมีที่อยู่ในหลายประเทศให้ตั้งข้อสังเกตเลยว่าเป็นเพจของมิจฉาชีพ
- ไม่เปลี่ยนชื่อบ่อย
- ยอดการกดไลค์ กดแชร์ ไม่เท่ากับยอดผู้ติดตาม
- ต้องมีเบอร์ที่เราสามารถติดต่อเพื่อคุยรายละเอียดได้



เทคนิค กลโกงต่าง ๆ ที่มีจอาชีพมักใช้ในการหลอกลวง คือ

- โขว์ความร่ำรวย ให้เห็นว่าคนที่มาลงทุนนั้นได้กำไรจริง ผ่านการเขียนรีวิว หรือตัดต่อคลิปปลอม
- แอบอ้างคนมีชื่อเสียง เพื่อสร้างความน่าเชื่อถือ
- ใช้ผลกำไรสูงเกินความเป็นจริงเป็นตัวกระตุ้นความโลภ ผ่านตัวเลขในแอปพลิเคชันที่ทำขึ้นมา และหลอกว่าเป็นเทคโนโลยีใหม่ที่คนไม่ค่อยรู้จัก
- พยายามใช้ศัพท์เทคนิค เพื่อให้ดูซับซ้อนและมีความน่าเชื่อถือ
- ในการลงทุนประเภทต่าง ๆ นั้น ให้นึกอยู่เสมอว่าจะไรที่ได้มาง่าย ๆ หากดูผิดแปลกไปจากปกติ มักจะเป็นเรื่องหลอกลวง ควรแจ้งให้ เจ้าหน้าที่เข้าไปตรวจสอบ

ก่อนลงทุนทุกครั้งให้เช็ข้อมูลกับสถาบันทางการเงินที่จะลงทุนด้วย

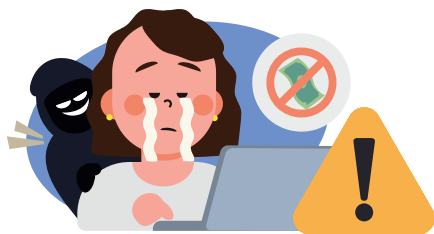
- ถ้าเป็นเว็บไซต์ทำธุรกรรมทางการเงินในไทย ต้องลงท้ายด้วย .th เพื่อแสดงว่ามีการจดทะเบียนถูกต้องตามกฎหมาย
- ถ้าเป็นการลงทุนกับแพลตฟอร์มในต่างประเทศ การลงทุนนั้นจะไม่ได้ได้รับความคุ้มครองตามกฎหมายไทย
- ไม่ลงทุนกับแอปพลิเคชันที่ ก.ล.ต. ไม่ได้ให้การรับรอง

สร้างภูมิคุ้มกันไม่ให้ตัวเองตกเป็นเหยื่อมีจอาชีพในการถูกหลอกให้ลงทุนด้วยแอปพลิเคชัน “SEC Check First”

“SEC Check First” เป็นตัวช่วยในการค้นหารายชื่อผู้ให้บริการในตลาดทุนที่อยู่ภายใต้การกำกับดูแลของ ก.ล.ต. ค้นหาผลิตภัณฑ์ที่ได้รับอนุญาตจดทะเบียนอย่างถูกต้อง รวมทั้งใช้ในการตรวจสอบรายชื่อผู้ที่ไม่ได้รับอนุญาตหรือไม่ได้ประกอบธุรกิจภายใต้การกำกับดูแลของสำนักงาน ก.ล.ต. เพื่อช่วย ในการตัดสินใจลงทุนได้อย่างถูกต้องและปลอดภัยมากยิ่งขึ้น (หลักทรัพย์/สินทรัพย์ดิจิทัล)

วิธีป้องกันไม่ให้ตัวเองตกเป็นเหยื่อมีจอาชีพ

- อย่าเก็บเงินทั้งหมดไว้ในบัญชีที่ผูกกับโมบายแบงก์กิ้ง
- หากมีคนแปลกหน้าติดต่อเข้ามาผ่านทางโทรศัพท์ หรือช่องทางโซเชียลมีเดียจะต้องไม่มีประเด็นทางด้านการเงินเข้ามาเกี่ยวข้อง หากมี ให้ระวังไว้ว่าอาจเป็นมีจอาชีพ



รวมแนวคิดดี ๆ จากรายการ “Lifelong Investing ลงทุนวัยเกษียณ 50+”



ดุษณี เกลียวปฏิภนัท

นักวางแผนการเงิน CFP®

และอนุกรรมการการตลาดสมาคมนักวางแผนการเงินไทย

เรื่องของคนวัย 50+ ควรรู้! ก่อนแผนเกษียณพั่ง

สำหรับคนวัย 50+ การเตรียมเกษียณไม่ใช่แค่การมีเงินเก็บจำนวนหนึ่งแต่คือการบริหารจัดการ ‘ภาพรวมทางการเงิน’ ทั้งหมดในชีวิต แต่ปัญหาสำคัญที่เกิดขึ้น คือ คนส่วนใหญ่มองการลงทุนเป็น ‘จุด ๆ’ หรือเลือกโฟกัสเฉพาะ ‘ผลิตภัณฑ์ที่ชอบ’ เช่น บางคนเลือกลงทุนเฉพาะในหุ้นกู้ บางคนฝากแต่เงิน บางคนชอบลงทุนประกันและซื้อประกันเก็บสะสมไว้จนมีมากถึง 96 กรมธรรม์ แต่กลับไม่เคยนำทรัพย์สินทั้งหมดที่มีอยู่มาวางแผนรวมกันเลย เพราะบางครั้งความล้มเหลวของแผนเกษียณ หรือความไม่มั่นคงของชีวิต ในช่วงบั้นปลาย ก็ไม่ได้เกิดจากการไม่เตรียมความพร้อม หรือเก็บเงินได้ไม่มากพอ แต่เกิดจากการไม่เข้าใจ ‘ภาพรวมทางการเงิน’ ของชีวิต

คุณดุษณี เกลียวปฏิภนัท นักวางแผนการเงิน CFP® และอนุกรรมการการตลาดสมาคมนักวางแผนการเงินไทย ได้พูดถึงประเด็นนี้ไว้อย่างน่าสนใจ ในรายการพอดแคสต์ ‘Lifelong Investing ลงทุนวัยเกษียณ 50+ ซีซั่น 2’ EP.1 ตอน “แผนเกษียณพั่ง เพราะมองไม่เห็นภาพรวมทางการเงิน” จุดเริ่มต้นที่สำคัญที่สุดในการวางแผนทางการเงินสำหรับคนวัย 50+ ก็คือการสร้างรากฐานที่มั่นคง โดยเริ่มจากการกลับมาสำรวจภาพรวมทางการเงินในชีวิตของตัวเอง

ทำ 'งบการเงิน' ให้ตัวเอง เหมือนการทำงานงบการเงินบริษัท

การวางแผนการเงินที่ดีควรเริ่มจากการทำงบการเงิน ซึ่งงบการเงินส่วนบุคคลที่เราควรทำมีอยู่ 2 ประเภท คือ งบดุล (Balance Sheet) และงบกระแสเงินสด (Statement of Cash Flow)

งบดุล (Balance Sheet)

'งบดุล' เป็นเหมือนรายงานแสดงสถานะความมั่นคงทางการเงินของบุคคล เปรียบเหมือนแว่นขยายที่ใช้ส่องถึงทรัพย์สินและหนี้สินในเวลาเดียวกัน



****คำนวณได้จาก — ทรัพย์สิน - หนี้สิน = ความมั่งคั่งสุทธิ**

ถ้าเรามีทรัพย์สินมากกว่าหนี้สิน ก็แปลว่า เรามีความมั่งคั่ง แต่ถ้าเรามีทรัพย์สินน้อยกว่าหนี้สิน ก็แปลว่าเราไม่มั่นคง

ในส่วนของการประเมินราคาทรัพย์สินควรประเมินจาก 'ราคาตลาด'

หรือราคาที่เรสามารถขายได้ในปัจจุบัน เวลาประเมินราคาทรัพย์สินบริษัท เราจะดูราคาจากรวันที่ซื้อ แต่ถ้าเป็นทรัพย์สินส่วนบุคคล จะดูมูลค่าจากราคาตลาด ณ วันนั้น เช่น ถ้าเราซื้อกองมาในราคา 17,000 บาท แต่วันนี้ ราคากลายเป็น 60,000 บาท เราก็ต้องบันทึกตัวเลข 60,000 บาทลงไป

สำหรับประเภทของสินทรัพย์หรือทรัพย์สิน แบ่งออกเป็น 4 ประเภท

- สินทรัพย์สภาพคล่อง หมายถึง ทรัพย์สินที่เราถอนใช้ได้ทันที หากเกิดปัญหาในชีวิต เช่น เงินสด เงินฝาก ฯลฯ
- สินทรัพย์ลงทุน เช่น ทองคำที่ซื้อมาเพื่อการลงทุน บ้านที่ซื้อมาเพื่อปล่อยเช่า/เก็งกำไร สินทรัพย์ประเภทนี้ ควรแบ่งสัดส่วนไว้ประมาณ 50% ของสินทรัพย์ทั้งหมด เพื่อไม่ให้เงินจมอยู่กับสภาพคล่องมากเกินไป
- สินทรัพย์ใช้ส่วนตัว หรือสินทรัพย์ที่ไม่ก่อให้เกิดดอกผล เช่น ทองคำที่ซื้อมาเพื่อสวมใส่ หรือบ้านที่เราอยู่
- สินทรัพย์อื่น ๆ เช่น ลิขสิทธิ์

ส่วนประเภทของหนี้สิน แบ่งเป็น 2 ประเภท

- หนี้สินระยะสั้น คือ หนี้สินที่ต้องชำระภายใน 1 ปี เช่น หนี้บัตรเครดิต ค่าน้ำ ค่าไฟ ฯลฯ
- หนี้สินระยะยาว หนี้สินที่ต้องใช้เวลาผ่อนชำระเกิน 1 ปี เช่น สินเชื่อบ้าน สินเชื่อรถยนต์ ฯลฯ

หมายเหตุ : มีสิ่งหนึ่งที่เวลาเราคิด เราอาจจะไม่ได้รวมเข้าไปในงบดุลด้วย แต่อยากให้เราทำเครื่องหมายดอกจันไว้ข้างล่างเวลาจดบันทึก (off-book) เพราะมันอาจกลายเป็นหนี้สินเมื่อไรก็ได้ นั่นก็คือ 'ภาระค้ำประกัน' เพราะ อาจจะทำให้เรามีหนี้ขึ้นมาเมื่อไรก็ได้

งบกระแสเงินสด (Statement of Cash Flow)

งบกระแสเงินสด คือ งบรายรับ-รายจ่าย หรือบัญชีครัวเรือนธรรมดาที่จะบอกว่าเรามีเงินเหลือพอที่จะนำไปออมต่อหรือไม่ หลักการสำคัญ คือ Pay Yourself First จ่ายให้ตัวเองก่อนจ่ายให้คนอื่น รายจ่ายก้อนแรกที่ต้องหักออกจากรายได้ ก็คือ 'เงินออม'

กระแสเงินสดก่อนเกษียณ

โดยทฤษฎี คือออม 10% ของรายได้ แต่จริง ๆ ควรเริ่มจากจุดที่จ่ายที่สุดก่อน เช่น ออมเงินค่ากาแฟ ถ้าเรากินกาแฟทุกวัน ให้งดกาแฟอาทิตย์ละแก้ว เพื่อเปลี่ยนมาเป็น เงินออม หรือแบ่งเงินจำนวน 50-100 บาท นำไปใส่ในบัญชี ที่แยกต่างหาก เช่น RMF (Retirement Mutual Fund) หรือ กองทุนรวมเพื่อการเลี้ยงชีพที่จัดตั้งขึ้นเพื่อส่งเสริมการลงทุนระยะยาว เพราะถอนไม่ได้จนกว่าเราจะอายุ 55 ปี และสามารถใช้ลดหย่อนภาษีได้ด้วย

กระแสเงินสดหลังเกษียณ

ยิ่งใกล้เกษียณ ยิ่งต้องไม่มีหนี้ ถ้าอายุ 55 ปีไปแล้ว ไม่ควรสร้างหนี้ใหม่ และให้รีบเคลียร์หนี้เก่าให้เร็วที่สุด ห้ามลงทุนที่มีความเสี่ยงสูง เพราะเราพลาดไม่ได้แล้ว เราต้องรักษาเงินต้นไว้ และชนะเงินเพื่อให้ได้ที่สำคัญ คือต้องมีรายได้สม่ำเสมอ โดยรายได้นั้นต้องเป็นรายได้จากการให้เงินทำงาน



3 เช็กลิสต์เพื่อชีวิตเกษียณ

แม้จะไม่ใช่เรื่องเงินโดยตรง แต่ปัจจัยเหล่านี้มีผลต่อคุณภาพชีวิต และค่าใช้จ่ายหลังเกษียณเป็นอย่างมาก



1. กาย (สุขภาพ)

เช็กความแข็งแรงของสุขภาพ เพราะ 70-80% ของค่าใช้จ่ายในการรักษาพยาบาล มักจะเกิดขึ้นหลังเกษียณ ควรตรวจสุขภาพทุกปี และเตรียมพร้อมเรื่องสวัสดิการหรือประกันสุขภาพ



2. ใจ (เป้าหมายชีวิต)

ต้องวางแผนว่าหลังเกษียณเราจะทำอะไรต่อ เช่น จิตอาสา งานฟรีแลนซ์ เพื่อให้ตัวเองยังรู้สึกมีคุณค่าและป้องกันการเป็นโรคซึมเศร้า (Depression) ซึ่งพบได้บ่อยในผู้สูงอายุ และที่สำคัญอย่าลืมตั้งเป้าหมายใหม่ ๆ ให้ชีวิตด้วย เพื่อให้ชีวิตยังคงมีเป้าหมาย และรู้สึกராเรงอยู่เสมอ



3. ที่อยู่อาศัย (สถานที่)

ควรปรับปรุงบ้านตั้งแต่ก่อนเกษียณ ทำขณะที่ยังมีรายได้ เช่น ย้ายมาอยู่ชั้นล่าง หรือปรับปรุงไม่ให้เกิดจุดเสี่ยงการลื่นหกล้ม เพราะการหกล้มเป็นสาเหตุหลักที่ทำให้ผู้สูงอายุต้องนอนติดเตียง และควรตรวจสอบโรงพยาบาลที่อยู่ใกล้เคียงด้วย เพื่อความสะดวกในการเดินทาง

เพราะการเกษียณไม่ใช่บทสรุปของชีวิต แต่เป็นช่วงเวลาแห่งการรีเชิ่ตและริสตาร์ทชีวิตใหม่อีกครั้ง เป็นช่วงที่ทุกอย่าง ทั้งเงิน สุขภาพกาย สุขภาพจิตใจ และสิ่งแวดล้อมรอบตัวเรา จะต้องดำเนินไปด้วยกันอย่างสมดุล หากเราโฟกัสแค่จุดใดจุดหนึ่ง ก็อาจกระทบส่วนที่เหลือ และทำให้ชีวิตส่วนอื่น ๆ เสียหายได้

สุดท้าย การมีเงินเก็บเยอะ ๆ อาจไม่ใช่คำตอบที่ดีเท่ากับการที่เรารู้จักตัวเองในทุกด้าน สามารถมองภาพรวมทางการเงินและภาพรวมชีวิตได้อย่างชัดเจน และบริหารจัดการให้ชีวิตไปต่อได้อย่างยั่งยืน สิ่งนี้ต่างหากที่จะเป็นรากฐานของชีวิตที่มั่นคงที่สุดสำหรับคนวัยนี้



รวมแนวคิดดี ๆ จากรายการ “Lifelong Investing ลงทุนวัยเกษียณ 50+”



‘คุณแป๊ะ อนุชา บุรเทพ’ พนักงานบริษัท เอกชนวัย 57 ปีที่เคยล้มเหลวด้านการเงิน เพราะเป็นหนี้บัตรเครดิตพร้อมกัน 5 ใบ จนพาชีวิตไปสู่จุดจบของหนี้สิน แบบไม่จบไม่สิ้น

ต้องจ่ายดอกเบี้ยที่เพิ่มพูนขึ้นทุกวัน เพราะขาดความรู้และการวางแผนการเงิน แต่สุดท้ายด้วยแผนการเงินที่ดี คุณแป๊ะก็สามารถพาตัวเองให้ผ่านพ้นวิกฤตและหลุดจาก วงจรของการเป็นหนี้ได้ หลังจากนั้นก็เริ่มการสนใจเรื่องวางแผนการเงินและหาช่องทาง สร้างรายได้เพิ่มจากการลงทุน

“เราเริ่มลงทุนช้า ทำให้ต้องเก็บออมด้วยสัดส่วนจำนวนเงินที่มากขึ้น การเริ่มเก็บเงิน วางแผนการใช้เงินให้พอดีเป็นเรื่องที่สำคัญและควรเริ่มทำแต่เนิ่น ๆ จะได้ไม่เหน็ดเหนื่อย”



‘คุณใหม่ ธนาธิปไตย สุวรรณศรี’ พนักงาน รัฐวิสาหกิจวัย 50 ปี ที่คิดวางแผนเรื่องการ เงินและการลงทุนตั้งแต่เริ่มทำงานใหม่ ๆ เพราะมีโอกาสได้เห็นความไม่แน่นอนของ ระบบเศรษฐกิจในต่างประเทศ

สำหรับคุณใหม่การลงทุนไม่ใช่แค่เรื่องการเงินเท่านั้น แต่คือการบริหารจัดการทุกเรื่อง ในชีวิตด้วยการลงทุน ทั้งลงทุนเงิน ลงทุนแรง ลงทุนเวลา และลงทุนในสุขภาพ เพื่อคุณภาพชีวิตที่ดีในวันที่อายุมากขึ้น เจ็บป่วยง่ายขึ้น โดยไม่ทิ้งภาระอะไรไว้ ให้คนข้างหลัง

“การลงทุนมันคือสิ่งที่เชื่อมโยงกับชีวิตทั้งหมดของเรา เป็นสิ่งที่เราต้องทำอยู่ตลอดเวลา เริ่มปรับก่อนว่าบนต้นกุนที่เรามีนั้น เราจะใช้ชีวิตอย่างไรให้มีความสุข แล้วค่อยเริ่มหาวิธี การลงทุนที่เหมาะสมกับชีวิตของตัวเอง”

รวมแนวคิดดี ๆ จากรายการ
 “Lifelong Investing ลงทุนวัยเกษียณ 50+”

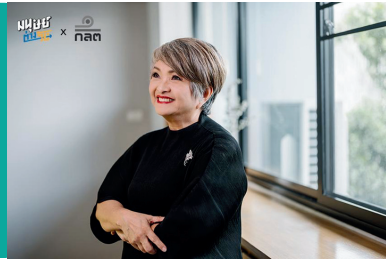


เมื่อก้าวสู่วัย 50+ หลายคนอาจเริ่มรู้สึกว่ ‘โค้งสุดท้าย’ ของชีวิตการทำงาน ใกล้เข้ามาทุกที คำถามเรื่องเงินเก็บ ทรัพย์สิน และแผนการใช้ชีวิตหลังเกษียณจึงค่อย ๆ กลายเป็นความกังวลที่เกิดขึ้นในใจ

เราอาจไม่รู้ว่ตัวเองจะมีชีวิตอยู่ยืนยาวแค่ไหน แต่สิ่งที่เราทำได้ คือการเตรียมชีวิต ให้พร้อมที่สุด ด้วยการต่อยอด สร้างมูลค่า และบริหารจัดการทรัพย์สินที่มีอยู่ให้เพียงพอ กับรูปแบบชีวิตที่เราอยากใช้จริง ๆ เพราะแผนเกษียณที่มั่นคงไม่ได้เริ่มจากตัวเลขเงิน ในบัญชี แต่เริ่มจากการรู้จักตัวเอง รู้เป้าหมายชีวิต และรู้วิธีรับมือกับความเสี่ยงที่อาจเกิดขึ้นระหว่างทาง

หนึ่งในเครื่องมือสำคัญที่ช่วยให้ชีวิตหลังเกษียณยังไปต่อได้ คือ ‘การลงทุน’ เพราะในวันที่เราหยุดทำงาน เงินยังจำเป็นต้อง ‘ทำงานแทนเรา’ แน่แน่นอนว่การลงทุน มีความเสี่ยงและนั่นทำให้หลายคน โดยเฉพาะคนวัย 50+ ไม่กล้าเริ่ม เพราะกลัวว่เงินก้อนนั้นอาจเป็น ‘เงินก้อนสุดท้าย’ ในชีวิต แต่ในอีกมุมหนึ่ง การไม่ลงทุนก็ถือเป็น ความเสี่ยงเช่นกัน เพราะมูลค่าเงินที่เก็บไว้เฉย ๆ จะถูกเงินเฟ้อกัดกินไปเรื่อย ๆ จนวัน หนึ่งเงินที่เราเก็บไว้ อาจไม่พอสำหรับคุณภาพชีวิตที่เราต้องการ

คุณอนุช บุษบง CFP®
กรรมการสมาคมนักวางแผนการเงินไทย
ได้ให้ข้อมูลว่าเมื่อพูดถึงกลุ่มคนวัยเกษียณ
เราอาจแบ่งออกได้เป็น 2 กลุ่ม คือ



กลุ่มที่ 1 กลุ่มคนที่ยังมีหนี้สิน ไม่พร้อมเกษียณ และยากที่จะคิดถึงเรื่องลงทุน
กลุ่มที่ 2 กลุ่มคนที่มีทรัพย์สิน ไม่มีหนี้สิน แต่ไม่กล้าลงทุน

คำถามคือเราจะทำอย่างไรให้คนกลุ่มหลังสนใจที่จะเรียนรู้เรื่องการลงทุน เพราะหลังอายุ 60 ปี เขาก็จะรับความเสี่ยงได้น้อยลง แต่ถึงอย่างไรก็ยังคงต้องใช้ชีวิตต่อไป ดังนั้นคำตอบที่ดีของการที่จะทำให้เงินที่มีอยู่นั้นออกดอกผลได้สูงกว่าการอาศัยดอกเบี้ยเงินฝาก ก็คือ 'การลงทุน' เพื่อให้ได้เงินมาต่อ ยอดและทดแทนมูลค่าของเงินที่มีอยู่และกำลังจะลดน้อยลงเรื่อย ๆ ในอนาคต

ก่อนลงทุน ต้องเริ่มจากการรู้จักตัวเอง

1. ประเมินความเสี่ยงก่อนลงทุน ก่อนลงทุนเราต้องทำการประเมินความเสี่ยงผ่านแบบประเมินความเหมาะสมในการลงทุน (Suitability Test) ของสำนักงานคณะกรรมการกำกับหลักทรัพย์และตลาดหลักทรัพย์ (ก.ล.ต.) เพื่อให้เรารู้เบื้องต้นว่าเราสามารถรับความเสี่ยงได้มากน้อยแค่ไหน
2. ฝึกการลงทุน ก่อนลงทุนจริงจัง ควรฝึกการลงทุนก่อน เพื่อประเมินว่าเรามีความกังวลมากน้อยแค่ไหน ถ้าเกิดว่าสินทรัพย์ที่ลงทุนไปมูลค่าตกลง บางคนอาจจะกังวลจนนอนไม่หลับหรือคอยเช็กรายละเอียดตลอดเวลา ว่าเมื่อไร มูลค่าของมันจะกลับขึ้นมาอีกครั้ง ในขณะที่บางคนไม่ได้กังวลอะไร เพราะถือว่าเป็นโอกาสดี ที่จะลงทุนเพิ่ม เนื่องจากมีความเชื่อมั่นในโครงสร้างทางธุรกิจของหุ้นหรือสินทรัพย์นั้น ๆ ที่เขาได้ศึกษา และพิจารณาเลือกมาอย่างดีแล้ว



การเลือกสินทรัพย์ในการลงทุนก็เหมือนเลือกคนรัก

ทุกการลงทุนมีความเสี่ยง สิ่งสำคัญคือเราต้องรู้ว่า 'เราเสี่ยงอะไรได้บ้าง' การตัดสินใจลงทุนก็ไม่ต่างจากการเลือกคบใครสักคนเป็นคนรักหรือคู่ชีวิตก่อนจะตัดสินใจ เราต้องพิจารณาเรื่องหลัก ๆ 4 เรื่อง คือ

1. รู้จักและคุ้นเคยกันดีแค่ไหน

เราต้องศึกษาผลิตภัณฑ์ที่เราจะเลือกลงทุนจนแน่ใจว่าเรามีข้อมูลเพียงพอ มีความเข้าใจเกี่ยวกับผลิตภัณฑ์ตัวนั้นเป็นอย่างดีแล้ว เหมือนเวลาที่เราจะคบหาใครสักคน เราก็ต้องศึกษาดูใจ และทำความรู้จักกับเขาก่อน จนมั่นใจว่าคุ้นเคยกันแล้ว จึงตัดสินใจคบหากัน

2. สถานะทรัพย์สินและหนี้สิน

เราต้องดูงบแสดงฐานะการเงินของสินทรัพย์นั้น ๆ ว่ามีทรัพย์สิน หนี้สิน หรือความมั่นคงมากน้อยแค่ไหน เหมือนเวลาเราดูสถานะทางการเงินของคนรัก เพราะถ้าเราตัดสินใจคบหากันไปแล้ว เราอาจต้องเข้าไปมีส่วนร่วมรับผิดชอบหนี้สินตรงนั้นด้วย

3. ผลประกอบการหรือกำไรที่ผ่านมา

เราต้องดูโครงสร้างรายได้ ผลประกอบการของผลิตภัณฑ์ การลงทุนนั้น ๆ ว่ากำไร ขาดทุนเท่าไร เหมือนเวลาเราดูนิสัยทางการเงินของคนรักว่า เขาใช้จ่ายอย่างไร ขยันทำมาหากินไหม มีความเติบโตก้าวหน้าในหน้าที่การงานและมีความมั่นคงพอที่จะร่วมกันสร้าง ชีวิตครอบครัวหรือเปล่า

4. ความสม่ำเสมอในการจ่ายผลตอบแทนหรือเงินปันผล

เหมือนการดูว่าคนรักเป็นคนกตัญญู มีความรับผิดชอบและดูแลเอาใจใส่ครอบครัวของเขาอย่างสม่ำเสมอหรือเปล่า

หากเราไม่ยากลลงทุนจริง ๆ เราอาจต้องตั้งคำถามกับตัวเองว่า ถ้าวันนี้เรามีเงินอยู่ 100 บาท อีก 10 ปี ข้างหน้ามูลค่ามันจะลดลงเหลือแค่ 70 บาท ถ้าเราอยากจะใช้เงิน 100 บาทเท่าเดิม เราก็จำเป็นต้องลงทุนเพื่อเติมเงิน 30 บาทที่มีมันขาดหายไป แต่ถ้าเราเสี่ยงจากการลงทุนไม่ได้จริง ๆ ก็ต้องยอมใช้ชีวิตให้อยู่ในกรอบของเงินที่มี เรื่องนี้ไม่มีคำตอบตายตัว มีเพียงแค่ว่า 'เหมาะกับชีวิตเราแค่ไหน'



5 กับดักทางการเงิน ที่ทำให้แผนเกษียณสะดุด

ไม่ว่าเราจะเตรียมพร้อม หรือวางแผนมาดีแค่ไหน แต่แผนเกษียณที่วางไว้ก็อาจสะดุด และไม่เป็นไปในแบบที่ตั้งใจ หากเรามองข้ามความเสี่ยงที่ซ่อนอยู่ 5 ข้อนี้ คือ

1. เตรียมเงินไว้น้อยเกินไป

หลายคนวางแผนว่าจะมีชีวิตอยู่ถึงแค่อายุ 80 ปี แต่หากความเป็นจริงเรามีอายุยืน 90-100 ปี เงินที่เตรียมไว้จะไม่เพียงพอและกลายเป็นภาระในภายหลัง

2. โฉนดที่ดินที่เปลี่ยนไป

หลังเกษียณเราจะมีเวลาว่างมากขึ้น ซึ่งหลายคนจะมีค่าใช้จ่ายในการทำกิจกรรม ท่องเที่ยว พักผ่อน หรือเข้าสังคมมากขึ้น ในขณะที่รายได้หลักลดลงหรือหายไปแล้ว

3. ค่าใช้จ่ายด้านสุขภาพ

ค่าบริการทางสุขภาพแพงขึ้นปีละ 10% เมื่อก่อนเราไปโรงพยาบาลครั้งหนึ่งอาจจะมีค่าใช้จ่ายอยู่ที่ 500-700 บาท แต่ทุกวันนี้ค่าบริการขึ้นไปถึงครั้งละประมาณ 2,000 บาท แล้ว นอกจากนี้ เรายังไม่สามารถรู้ล่วงหน้าได้ว่า ในอนาคตเราจะเจ็บป่วยด้วยโรคอะไร ทำให้รายจ่ายส่วนนี้เป็นตัวแปรสำคัญที่ควบคุมได้ยาก

4. ลืมคิดถึงภาระการเป็นเดอะแบก

เวลาเราวางแผนเกษียณ เราจะนึกถึงแค่ชีวิตตัวเองไม่ได้ เพราะหลายคนต้องดูแลคนรอบข้างด้วย ทั้งพ่อแม่ที่อายุยืนขึ้น และลูกหลานที่อาจจะยังพึ่งพาตนเองไม่ได้ ทำให้จำเป็นต้องดึงเงินที่เก็บไว้สำหรับเกษียณออกไปใช้เป็นค่าใช้จ่ายในส่วนนี้ด้วย

5. ประเมินอายุในการมีชีวิตอยู่น้อยเกินไป

เวลาถามถึงเรื่องแผนเกษียณ หลายคนอาจจะเตรียมไว้ที่อายุประมาณ 80-85 ปี แต่สำหรับทุกวันนี้ที่คนมีอายุยืนยาวขึ้นคงไม่เพียงพออีกต่อไป โดยเฉพาะในครอบครัวที่มีปู่ย่าตายายหรือบรรพบุรุษที่มีอายุขัยยืนยาวกว่าค่าเฉลี่ยอยู่แล้ว ยิ่งต้องเตรียมเพื่อไว้ให้มากขึ้น





คุณอุมาพันธุ์ เจริญยิ่ง CFP®
อุปนายกสมาคมนักวางแผนการเงินไทย
ได้ให้ข้อมูลเพิ่มเติม เพื่อเจาะลึกประเด็นการ
ลงทุนและการบริหารจัดการทรัพย์สินหลัง
เกษียณว่า

ลงทุนอย่างไรให้เงินทำงานอย่างปลอดภัยในวัย 50+

การลงทุนคือสิ่งที่ช่วยให้เงินยังทำงานอยู่ แต่เราต้องลงทุนอย่างมีความรู้ที่ถูกต้อง
อย่างแรก เราต้องรู้เป้าหมายในการใช้เงินของตัวเองก่อนว่าเราจะใช้เงินไปกับอะไรบ้าง
เช่น ใช้เป็นค่าใช้จ่ายของตัวเองคนเดียว ใช้ดูแลคนในครอบครัว หรือเก็บไว้เป็นมรดกให้
ลูกหลาน ต่อมาเราก็ต้องรู้ว่าจะแบ่งเงินไว้สำหรับอะไรบ้าง โดยอาจจะแบ่งไว้
ตามหลัก 5 ส. คือ

1. **สภาพคล่อง** ต้องมีเงินพอที่จะถอนมาใช้ได้ในช่วง 1-3 ปีแรกหลังเกษียณ
2. **สำรองฉุกเฉิน** ต้องมีเงินสำรองฉุกเฉินประมาณ 7.5 - 12 เท่าของค่าใช้จ่ายเพื่อเป็น
เงินสำรองสำหรับค่าใช้จ่ายทางสุขภาพที่จะเพิ่มขึ้น
3. **สู้เงินเฟ้อ** ถ้าเราแบ่งเงินไว้ 2 ค้อนแล้ว เราก็นำเงินก้อนที่แบ่งไว้ใช้ในระยะยาวมาลงทุน
และรับความเสี่ยงมากขึ้นได้
4. **สุขภาพ** พอเราไม่มีสวัสดิการด้านสุขภาพจากที่ทำงานแล้ว เราต้องคิดว่าเราจะนำเงิน
จากส่วนไหนมาเป็นค่าใช้จ่ายด้านสุขภาพอย่างไร ต้องเก็บออมเงินในส่วนนี้เพิ่มเติม
หรือไม่ หรือจะใช้ประกันในการบริหารความเสี่ยง
5. **ส่งต่อมรดกให้ครอบครัว** เราต้องดูว่าเราตั้งใจจะส่งต่อ
ทรัพย์สินอะไรเพื่อเป็นมรดกให้กับครอบครัวหรือคนที่เรารัก



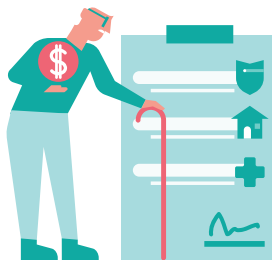
จัดการการเงินอย่างไรให้เป็นรายได้หลังเกษียณ

เริ่มจากการสำรวจรายรับรายจ่ายที่เราได้อยู่ เพื่อบริหารจัดการได้อย่างถูกต้อง ซึ่งรายได้หรือเงินเข้าอาจจะมาจาก

1. รายได้ประจำหรือบำนาญ หรือเงินประกันสังคม เป็นเงินที่ได้รับเป็นรายเดือน
2. เงินก้อนจากการชดเชยรายได้หรือกองทุนสำรองเลี้ยงชีพ และ
3. ผลตอบแทนจากการลงทุน

ส่วนรายจ่ายหรือกระแสเงินออกที่เราต้องนำมาคิดคำนวณประกอบด้วย

1. รายจ่ายประจำ หรือค่าใช้จ่ายในชีวิตประจำวันที่เราต้องวางแผนไว้ล่วงหน้าอายุ 50+ เราควรเริ่มฝึกที่จะเลิกซื้อหรือใช้จ่ายไปกับสิ่งที่ไม่จำเป็น และลองเริ่มจดบันทึกรายรับ - รายจ่าย เพื่อให้เห็นว่าเราสามารถควบคุมรายจ่ายในวันที่เราเกษียณได้แค่ไหน
2. ภาระหนี้สิน เราควรปิดหนี้ที่มีอยู่ให้ได้ก่อนเกษียณ และอย่าลืมเช็คว่าเรายังมีค่าใช้จ่ายประจำในการดูแลครอบครัวอยู่หรือเปล่า เช่น ค่าเทอมลูก ค่าดูแลพ่อแม่ ฯลฯ
3. ค่าใช้จ่ายไลฟ์สไตล์ เช่น ค่าใช้จ่ายในการท่องเที่ยว เงินก้อนนี้เราอาจต้องสำรวจดูว่าเราสามารถปรับลดหรือยืดหยุ่นได้หรือไม่
4. เงินสำรองฉุกเฉิน เช่น ค่าใช้จ่ายสำหรับเหตุการณ์ไม่คาดฝัน ซึ่งถ้าเราเตรียมเงินก้อนนี้ไว้ล่วงหน้าแล้ว มันก็จะไม่กระทบกับชีวิตประจำวันของเรา
5. ค่าใช้จ่ายในการปรับปรุงที่อยู่อาศัย เช่น ค่าซ่อมแซม หรือค่าซื้อของที่จะต้องนำมาเปลี่ยน หรือทดแทนของเดิมที่ใช้อยู่ เช่น ค่าปรับบ้าน ค่าซ่อมรถ ฯลฯ



ขั้นตอนในการเตรียมพร้อมแผนการเงินในวัยเกษียณ

เราต่างรู้ดีว่าการเตรียมตัวเพื่อวันเกษียณ ที่เราอาจมีเรี่ยวแรงทำงาน หรือหาเงินได้น้อยลงนั้น เป็นเรื่องจำเป็นอย่างยิ่ง และสิ่งสำคัญคือ ยิ่งเริ่มต้นเร็วเท่าไร ยิ่งดีมากขึ้น และหลักสำคัญในการเตรียมตัว คือ

1. ตั้งเป้าหมายให้ชัดเจน
2. สำรวจทรัพย์สิน หนี้สิน รายรับ และรายจ่าย
3. จัดพอร์ตลงทุนหลังเกษียณด้วยการ แบ่งเงินเป็น 3 ตะกร้า คือ

ตะกร้าที่ 1 : เงินสด/สภาพคล่องสูง เป็นเงินก้อนแรกที่เราจะใช้หลังเกษียณ และเงินสำรองฉุกเฉินที่เตรียมไว้ใช้ในระยะสั้น

ตะกร้าที่ 2 : เงินสำหรับลงทุนในสินทรัพย์ที่มีความเสี่ยงปานกลาง หรือความเสี่ยงต่ำ เป็นเงินลงทุนระยะกลาง เพื่อให้ได้ผลตอบแทนสม่ำเสมอ

ตะกร้าที่ 3 : เงินสำหรับลงทุนในสินทรัพย์ที่มีความเสี่ยงสูง เป็นเงินลงทุนระยะยาว เพื่อสร้างการเติบโตในอนาคต

4. เตรียมเงินสำรองฉุกเฉิน
5. ทำรายรับ รายจ่ายประจำเดือน

ท้ายที่สุดแล้ว การวางแผนเกษียณที่ดีจะต้องมีการทบทวนอย่างสม่ำเสมออย่างน้อย ๑ ครั้งหรือหยาบกว่าที่เราวางแผนไว้มากทบทวนประมาณปีละ 1 ครั้ง เพื่อดูว่าแผนที่เราวางไว้ เป็นอย่างที่เราคิด มากน้อยแค่ไหน และเราสามารถทำอย่างที่ตั้งใจได้จริงหรือไม่ หรือมีความจำเป็นต้องปรับแผนให้สอดคล้องกับรูปแบบการใช้ชีวิตจริง ๆ ของเรา เพื่อให้แผนเกษียณนั้นสอดคล้องกับชีวิตในปัจจุบันและมั่นคงพอที่จะดูแลตัวเอง รวมทั้งคนที่เรารักไปได้ตลอดชีวิต

อย่างไรก็ตาม การวางแผนการเงินที่ดี ไม่ได้หมายถึงการมีเงินมากที่สุด แต่คือการ 'ดีไซน์ชีวิต' ให้สอดคล้องกับต้นทุนและเงื่อนไขในชีวิตที่เรามีอยู่ ให้ได้อย่างสมดุลและมีความสุขในแบบของตัวเอง



แหล่งรวมความรู้สำนักงาน ก.ล.ต.



Facebook : Start-to-invest



http://www.smarttoinvest.com



www.sec-elearning.smarttoinvest.com

SEC E-Learning
ความรู้การเงินการลงทุน

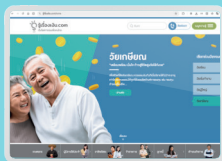


www.Thaiipvd.com



www.รู้เรื่องเงิน.com

รู้เรื่องเงิน.com
เว็บไซต์การลงทุนที่ทันสมัย



“

คู่มือนี้ จัดทำขึ้นเพื่อสรุปสาระสำคัญจากการอบรมและจากรายการ Podcast เพื่อให้เข้าใจง่ายและเป็นแนวทางเบื้องต้นสำหรับการวางแผนเกษียณ ทั้งนี้ ผู้ที่สนใจลงทุนควรศึกษาข้อมูลเพิ่มเติม หรือปรึกษาผู้เชี่ยวชาญ เพื่อให้การวางแผนเกษียณเป็นไปอย่างเหมาะสมและบรรลุเป้าหมายที่ตั้งไว้

”

**LIFELONG
INVESTING 50+**



คู่มือการเงินการลงทุนสำหรับคนวัย 50+

โดย สำนักงานคณะกรรมการกำกับหลักทรัพย์และตลาดหลักทรัพย์